

รู้หรือเรียนรู้ประกอบการสรุปทบทวน


โครงการการพัฒนาชุมชนการันทรณ์ในพื้นที่ 36 จังหวัด  
เพื่อแก้ปัญหาความยากจน

# ชุด “เรื่องเล่าจากบ้านเพื่อน เรื่อง เครื่องถ้วยครุฑกรมหลวงฯ”

ตอนที่ 1 “home stay แก้วจาง งามจางจาง”



จำปูน...



สื่อเรียนรู้ประกอบการสรุปบทเรียน  
โครงการการพัฒนาขบวนการสหกรณ์  
ในพื้นที่ 36 จังหวัดเพื่อแก้ปัญหาความยากจน

ชุด “เรื่องเล่าจากบ้านเพื่อน เรื่อง เครือข่ายสหกรณ์ก้าวหน้า”

ตอนที่ 1 “*home stay* เก้าจน ของคนพืงงา”



สื่อเรียนรู้ประกอบการสรุปบทเรียน  
โครงการการพัฒนาขบวนการสหกรณ์  
ในพื้นที่ 36 จังหวัดเพื่อแก้ปัญหาความยากจน  
ชุด “ เรื่องเล่าจากบ้านเพื่อน เรื่อง เครือข่ายสหกรณ์แม่จัน ”

ตอนที่ 1 “ *home stay* แม่จัน ของคนพื้งงา ”

เนื้อหา ชุดโครงการ “การพัฒนาขบวนการสหกรณ์ในพื้นที่  
36 จังหวัด”  
ผู้เขียน นพเวช บุญมี, รงค์รัชต์ จันทร์สุพรรณ  
บรรณาธิการ สศ.จุฑาทิพย์ ภัทรธาดา  
จัดพิมพ์โดย สถาบันวิชาการด้านสหกรณ์


### คำนำ

การดำเนินงาน ชุดโครงการการพัฒนากระบวนการสหกรณ์ในพื้นที่ 36 จังหวัด เพื่อแก้ปัญหาความยากจน ได้สิ้นสุดไปเมื่อเดือนธันวาคม ปี 2549 หนึ่งในบรรดาผลลัพธ์หรือข้อเท็จจริงที่เกิดขึ้น ได้แก่ เครื่องใช้ไฮมสเดย์ จ.พังงา เมื่อเวลาผ่านไป 6 เดือน ผู้ประสานงานโครงการได้ติดตามความก้าวหน้าของเครื่องใช้พบว่าหลายเครื่องใช้มีความคุ้มค่า เช่นเดียวกับเครื่องใช้ไฮมสเดย์ พังงาและพบว่าที่ยังอยู่ เพราะหัวหน้าทีมวิจัยพังงาและคนพังงามีหัวใจสหกรณ์ พร้อมจะฝึกกำลังเพื่ออนุรักษ์รักษารัฐพาณิชย์มีค่าไว้พร้อมทั้งกับการให้บริการท่องเที่ยวแก่นักท่องเที่ยว เพื่อสร้างชื่อเสียงและเผยแพร่วัฒนธรรมอันดีงามของคนพังงา

ด้วยตระหนักถึงคุณค่าที่คนพังงามอบให้ จึงได้จัดทำสื่อรียนรูปประกอบการสรุปบทเรียนโครงการชุด “เรื่องเล่าจากบ้านเพื่อน เรื่องเครื่องใช้สหกรณ์แก้จน” ตอน ไฮมสเดย์แก้จน ของคนพังงาขึ้น ผ่านการเล่าเรื่องของตัวละครชื่อจำปูน ที่จะเล่าให้ราฟัง

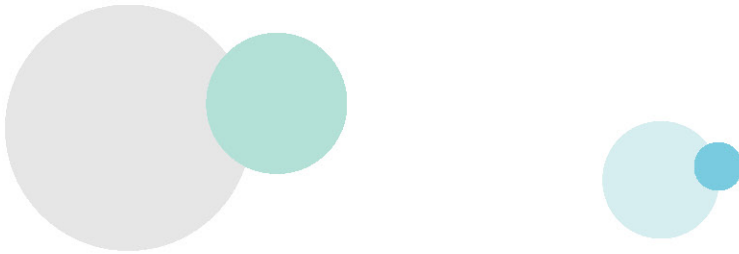
รศ.จุฑาทิพย์ ภัทรวาท  
กันยายน 2550

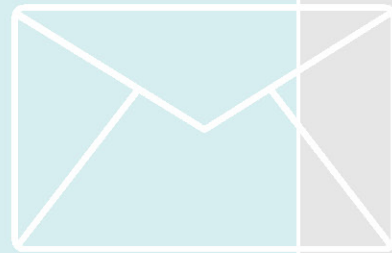




## สารบัญ

	หน้า
ฉบับที่ 1 นำเรื่อง จากเพื่อนพ้อง	5
ฉบับที่ 2 เครือข่ายสหกรณ์ แก้วจน คนพ้อง	9
ฉบับที่ 3 สรุปบทเรียนและต่อยอดเครือข่าย	17





เรื่องเล่าจากบ้านเพื่อน เรื่อง เครื่อง่าขรณกรรมก้าน

ฉบับที่ **1**

นำเรื่อง จากเพื่อนห่างๆ

## เรื่องเล่าจากบ้านเพ็ญ เรื่อง เครื่องถ้วยชงชากรรมแก่จัน

พียง... บ่ายแก่จันอาทิตย์ ตันเดือนกันยายน ๒๕๕๐

ถึง... เพ็ญชงชากรรมแก่จัน



ก่อนอื่นต้องขอขอบคุณสำหรับกำลังใจที่พวงขอโทษนั้นมาโดยตลอด แม้จันบางคนเราจะไม่เคยพบหน้ากันเลยก็ตาม แต่ฉันเชื่อว่าพวงเธอเป็นคนดี และหวังดีกับฉันและพี่น้องพี่น้องคนบ้านฉันมาโดยตลอด ฉันเริ่มทำใจได้แล้วก็พบเหตุการณ์ดีงามที่พวงเอาชีวิตครอบครัวและคนที่ฉันรักไปจากฉันอย่างไม่มีวันกลับ แต่อย่างทีพวงเธอบอก ชีวิตฉันต้องดำเนินต่อไป และฉันก็เชื่ออย่างหนึ่งว่าฟ้าหลังฝนนั้นมักจะแจ่มใสเสมอ นับจากวันที่พวงเธอร่วมมาขบวนการชงชากรรมแก่จันร่วมกัน ฉันเชื่อแล้วว่าพวงเธอจริงใจกับฉัน และอยากให้อันและพี่น้องพี่น้องชาวพียงงาของฉันได้เขียนเล่าบ้าง เพื่อลิขิตตัวเองบนฐานแห่งปรัชญาเศรษฐกิจพอเพียงที่ในหลวงพระราชทานให้แก่พวงเธอ

พวงเธอบอกให้ฉันเล่าเรื่อง เมืองพียงงาให้ฟังบ้าง ฉันก็ทำตามสัญญา ที่ให้ใจเอาทะเลฉันจะเล่า เรื่องที่พวงเธอได้รู้จักเมืองพียงงา และชีวิตของพี่น้องเครื่องถ้วยชงชากรรมแก่จัน ว่าเธอทำอะไรกัน และจะเดินต่อไปอย่างไร พวงเธอหรือใครก็ตามที่ได้อ่าน เรื่องเล่าของฉันจะได้รู้จักเมืองพียงงา และวิถีชีวิตของชาวพียงงามากขึ้น เริ่มเลยนะ

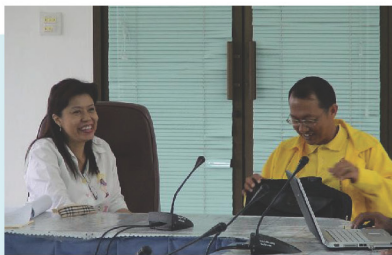


จังหวัดพียงงาของฉันเดิม ชื่อที่เก่าชื่อ "เมืองกุงา" ตามชื่อทางหรือทางพียงงา ซึ่งตั้งอยู่ในตัวจังหวัดพียงงาในปัจจุบัน ในสมัยก่อนเมืองกุงาจีนอยู่กับเมืองนครศรีธรรมราช สมัยรัชกาลที่ ๒ ชื่อของเมืองกุงาได้ปรากฏอยู่ในทำเนียบข้าราชการเมืองนครศรีธรรมราช ซึ่งน่าจะเป็นเมืองพื้นเผ่าชงชาพระคู่เจ้าดีฝ่ายซ้าย เมืองกุงานี้อาจจะตั้งชื่อให้สอดคล้องกับเมืองกุงาเกิด และเหตุที่เมืองกุงากลายเป็นเมืองพียงงานั้น สันนิษฐานกันน่าจะหนี้อมาจาก เมืองกุงาเป็นเมืองที่มีแร่อุดมสมบูรณ์ มีชาวต่างชาติมาติดต่อซื้อขายแร่ดินุกันมาก และชาวต่างชาติเหล่านี้คงจะออกเสียงเมืองกุงา เป็นเมืองพียงงาไป เพราะแต่เดิมชาวต่างชาติเขียนชื่อเมืองกุงาว่า Phungga หรือ Punga ซึ่งอ่านว่ากุงาหรือพียงงาหรือพียงกาก็ได้ เมืองพียงงา

มีสัญลักษณ์เป็นรูปภูเขาช้างลูกยาวสูงใหญ่ มีรูปลักษณะช้างกำลังนอนหมอบอยู่ หันหัวไปทางอำเภอฟังงา และอยู่ด้านหลังของศาลากลางจังหวัด มีความหมายว่าเมืองฟังงา เป็นเมืองแห่งภูเขาและเรือ มีความหมายว่าจังหวัดฟังงามีแร่ดีบุกอุดมสมบูรณ์มากกว่าเมืองใดจ เรือขุดเป็นเอกลักษณ์ของการขุดหาแร่ที่โดดเด่นทันสมัย และการหาแร่ถือเป็นอาชีพและรายได้หลักของชาวเมืองในอดีต ซึ่งทั้งหมดนี้อยู่ในคำขวัญของจังหวัดที่ว่า “แร่มีนล้ำ บ้านกลางน้ำ ถ้ำงามตา ภูเขาแปลก แรกไม้จำปูน บริบูรณ์ด้วยทรัพยากร”

ก็พอจะรู้จักเมืองฟังงาบ้านนั้นบ้างนะ ว่าที่ชื่อฟังงานั้น เป็นมาอย่างไร นี้ไม่ยังไม่ได้พูดถึงแกงไตปลาสดที่กินกันเยอะ และอาหารใต้รสเด็ด ของทะเลอีกมากมาย

และที่สำคัญยิ่งคือ ลองกองที่บ้านนั้นนั้นหวานอร่อยไม่เป็นรองใครชิววะ นั้นก็เพราะบ้านนั้นนั้นบริบูรณ์ด้วยทรัพยากร เหมือนที่คำขวัญว่าไว้ เดี่ยวถ้ามีโอกาสไปพบพวกรเธอจะหิ้วไปฝาก หรือถ้ามาบ้านนั้นจะเลี้ยงให้พุงกางเลย ให้มันรู้ชะบ้างว่าคนใต้เห็นก็น้ำใจงาม ไม่แพ้ภาคใดเหมือนกัน เอาละทีนี้จะเข้าเรื่อง ขบวนการสหกรณ์แก่จนเลยก็แล้วกัน เมื่อปี 2549 ที่ผ่านมามีงานโครงการวิจัย ขบวนการสหกรณ์แก่จน



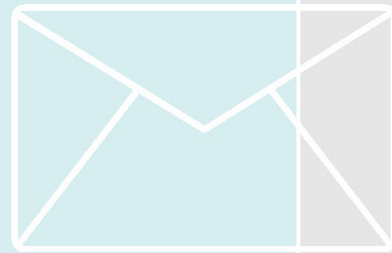
ของทีมนักวิจัยฟังงา ซึ่งมีคุณพินารัตนพงศ์ สุนทรนนท์ สหกรณ์จังหวัดฟังงาเป็นหัวหน้าทีม ซึ่งข้อมูลต่างๆ ที่นั่นจะเล่าบอกพวกรเธอ ก็ได้มาจากรายงานการวิจัย ของทีมนั้นนั่นแหละ และที่ขาดไม่ได้เลยก็คือทีมนงานประสาน จากส่วนกลาง ที่คอยเป็นที่ปรึกษาให้กับพวกรเธอ จากสถาบันวิชาการด้านสหกรณ์ มหาวิทยาลัย เกษตรศาสตร์ นำโดยอาจารย์จุฑาทิพย์ พิสาขที่แสนดีของพวกรเธอและทีมนงาน จนพวกรเธอ สามารถตั้งเครือข่ายได้ และที่สำคัญคือ ดร.สิลาภรณ์ บัวสาย สำนักงานกองทุน สหับสนุนการวิจัย ที่สนับสนุนงบประมาณ เดี่ยวนั้นต้องออกไปช่วยแม่ เดริชมาข้าวเย็น ก่อนนะ อยากจะเชิญให้เขอะกว่านี้

เรื่องเล่าจากบ้านเพื่อน เรื่อง เครื่องย้ายสหกรณ์แก๊จัน

แต่เวลาไม่พอ เอาไว้ฉบับหน้านั้นจะเล่าเรื่องเครื่องย้ายสหกรณ์แก๊จันของพวกนั้น  
และการทำงานของพวกเราชาวสหกรณ์แก๊จันของพังงา ไปละนะ แม่มาเรียกแล้ว

คิดถึง และอยากพบพวกเธอ  
จำปูน





เรื่องเล่าจากบ้านเพื่อน เรื่อง เครื่องถ่ายสหมกรณี่แก๊ง

## ฉบับที่ 2

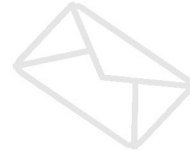
เครื่องถ่ายสหมกรณี่ แก๊ง คนพั่งงา



## เรื่องเล่าจากบ้านเพื่อน เรื่อง เครือข่ายสหกรณ์ก้าวหน้า

พั่งงา... บ่ายแก่ๆ วันอาทิตย์ กลางเดือน กันยายน 2550

ถึง... เพื่อนสหกรณ์ก้าวหน้า



วันนี้ฝนตกตั้งแต่เช้าเลย ที่บ้านนั้นก็อย่างนี้แหละฝนตกเกือบทุกวัน ดินะที่ช่วงนี้คลื่นไม่เคยแรงสักเท่าไร แต่เรื่องก็ธรรมดาไม่มีใครคิดว่ามันจะเกิด แต่จากเหตุการณ์นั้นมาครั้งนั้น ทำให้ที่บ้านนั้นมีระบบการระงับป้องกันมากขึ้น แต่ถึงกระนั้นมันก็แลกมาด้วยชีวิตของพ่อและพี่ชายของมัน วันนี้ที่บ้านนั้นไม่ได้ทำ ประมงแล้วละ นั่นกับแม่เลยมารวมกับกลุ่มแม่บ้านทำพวงผ้าบาติกขาย ให้หนักท่องเที่ยว ซึ่งก็พอที่จะเลี้ยงครอบครัวไปได้ นี่จึงได้รวมเครือข่าย ขบวนการสหกรณ์ก้าวหน้าคิดว่าน่าจะดีขึ้นกว่าเดิม พอถึงช่วงนี้มีแขก(นักท่องเที่ยว) มาพักที่บ้านเรา ซึ่งตอนนั้นก็หมู่บ้านนั้นเปิดเป็นหมู่บ้านโฮมสเตย์ด้วย ซึ่งก็มาจากการที่พวกเราารวมตัวกันเป็นเครือข่ายนั้นแหละ เอาหละเข้าเรื่องซักที ครั้งที่แล้วสัญญากับพวกเธอไว้ว่าจะเล่าเรื่องเครือข่ายสหกรณ์ก้าวหน้า ของคนพั่งงาบ้านนั้น ก็จะทำตามสัญญาที่ให้ไว้



เรื่องก็มีอยู่ว่า ตั้งแต่โครงการวิจัยการพัฒนาขบวนการ สหกรณ์ในพื้นที่จังหวัดพั่งงา ได้เข้าไปหนุนเสริมให้กลุ่มต่างๆ ที่สมัครใจ โดยวัตถุประสงค์ของพิจิตรงานดำเนินการวิจัย การพัฒนาขบวนการสหกรณ์ในพื้นที่ จังหวัดพั่งงา ก็เพื่อเสริมสร้างเครือข่ายพันธมิตรระหว่างกลุ่ม องค์กรประชาชนและสหกรณ์ ในพื้นที่จังหวัดเพื่อให้เครือข่ายต่างๆเกิดการหนุนเสริม การพัฒนาศักยภาพของคน และองค์กรในการแก้ปัญหาความยากจน จากวัตถุประสงค์ที่นั่นแล้วไปแล้ว พิจิตรวิจัยยังได้เข้ามาหนุนเสริม ตามขั้นตอนกระบวนการสร้างเครือข่าย ที่กำหนดเอาไว้ ซึ่งในระยะแรกจะเข้าไปหนุนเสริมให้กลุ่มเข้มแข็ง โดยการจัดเวทีเสวนา วิเคราะห์ปัจจัย สภาพแวดล้อม และจัดทำแผนทิศทาง การดำเนินงาน ส่วนในระยะที่สองจะเป็น การหนุนเสริมให้กลุ่มต่างๆเหล่านั้นรวมตัวกัน เป็นเครือข่าย ซึ่งตอนนี้ได้เกิดขึ้นแล้วจำนวน 6 เครือข่ายด้วยกัน เอาเป็นว่านี่จะเล่าบอก พวกเธอก็แล้วกันนะ ว่าแต่ละเครือข่ายนั้น



มีอะไรหรือทำอะไรกันบ้าง ฉันรับรองว่าถ้าพวกเธออ่านที่ฉันเล่าไปทั้งหมดแล้วจะต้องรู้สึกชอบ และต้องอยากมาเที่ยวพักผ่อนที่บ้านฉันอย่างแน่นอนเลยล่ะ หรือไม่ว่าจะเอาไปเป็นแบบอย่าง เพื่อกลับไปทำที่บ้านพวกเธอก็ได้นะ ฉันว่ามันดีมากเลยล่ะ



อย่างเครือข่ายแรกจะเป็น “เครือข่ายตลาดผลไม้” ซึ่งเกิดจากการรวมตัวกันของกลุ่มต่างๆ ที่สมัครใจเข้าร่วมโครงการวิจัย ในพื้นที่แต่ละอำเภอ จำนวน 15 กลุ่มด้วยกัน และมีกลุ่มที่สมัครใจ เข้าร่วมเครือข่ายตอนหลังเพิ่มอีก 1 กลุ่ม ตอนนีจึงมีทั้งหมด 16 กลุ่ม ซึ่งแต่ละอำเภอ

ได้กำหนดจุดรับซื้ออำเภอละ 1 จุด โดยจะมีการแต่งตั้ง คณะทำงานแต่ละจุดรับซื้อด้วย ซึ่งเครือข่ายจะทำหน้าที่เฝ้าระวังการตลาด โดยการรวบรวมผลไม้จากจุดรับซื้อ

ต่างๆ เพื่อนำไปขายตามแผนกลยุทธ์ที่กำหนดร่วมกัน

เครือข่ายตลาดผลไม้บ้านฉัน ได้เชื่อมโยงและประสานกัน

กับเครือข่ายข่าวสาร ใกล้ถึงภาคอีสานโน้นแน่

ที่ทำได้อย่างนี้ก็เพราะว่า สำนักงานสหกรณ์จังหวัดพังงา

ได้เข้ามาช่วยพวกเรา ในการประสานการเชื่อมโยงกับ

เครือข่ายสหกรณ์และกลุ่มเกษตรกรอื่น ส่วนสำนักงาน

เกษตรจังหวัดพังงาเองก็ไม่ได้หนึ่งนอนใจ ได้เข้ามาช่วยในการรวบรวมผลไม้

ให้พวกเรา ทางศูนย์ถ่ายทอดเทคโนโลยีประจำตำบลก็มีหน้าที่ในการสนับสนุน

ให้ความรู้ ในการผลิตผลไม้ให้มีคุณภาพ รวมทั้งยังได้เข้ามาช่วยคัดแยก

และจัดระดับเกรดของผลไม้ในจุดรับซื้อต่างๆด้วย หลังจากนั้นก็นำไปเสนอขาย

ตามโรงแรมต่างๆ หน่วยงานราชการ โรงงาน จัดตั้งจุดขายปลีกตามชุมชน เขียวพ่อค้า

มารับซื้อหรือประมูลราคาที่จุดรวบรวม หรือที่ฉันชอบที่สุดก็คือ การแลกเปลี่ยนสินค้า

ในรูปแบบของการจับคู่ทางธุรกิจ ที่กรมส่งเสริมสหกรณ์เขาสนับสนุนนั่นเอง

เพราะพวกเราได้แลกเปลี่ยนผลไม้กับข่าวสารของพี่น้องทางภาคอีสาน

พี่น้องทางโน้นก็จะได้ทานผลไม้สดๆของพวกเรา ส่วนพวกเราก็จะได้ทานข้าวดี

และมีคุณภาพไปด้วย อย่างที่ผ่านมามีอยู่หลายปีที่แล้วนี้เอง เครือข่ายของเรา

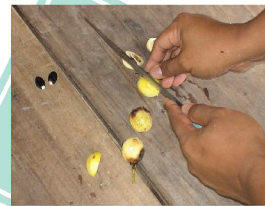
ก็ได้ทำการเจรจาแลกเปลี่ยนผลองกอง มังคุดจำนวน 170 ตันด้วยกัน กับเครือข่าย

ข่าวสารในภาคอีสาน ส่วนเครือข่ายของเราก็รับเอาข่าวสารจากทางโน้นมาขายต่อ

ในแถบพื้นที่บ้านเรา นอกจากนี้แหละ ผลไม้ของเครือข่ายเราก็ยังมีโอกาส

ได้โกอินเตอร์กับเขาอีกด้วย ไม่ว่าจะส่งไปขาย ในประเทศญี่ปุ่น และได้เห็นด้วยแหละ

ที่นี้พวกเธอจะเชื่อฉันหรือยังล่ะ ว่าการรวมตัวกันเป็นเครือข่ายแบบนี้



## เรื่องเล่าจากบ้านเพื่อน เรื่อง เครือข่ายสหกรณ์แก๊จ

มันดีจริงๆ อย่างน้อยก็มีคนช่วยคิดช่วยสนับสนุน (หลายหัวดีกว่า หัวเดียว อี อี) และบางครั้งก็สามารถต่อรองทางการตลาดได้ด้วยนะ

เล่าเรื่องเครือข่ายตลาดผลไม้สีเขียวเลย ลืมถามไปจ้ะ พวกเธออยากทานอะไรบ้างหรือเปล่า ก็ให้ฉันนำเสนอจะเป็นทุเรียนกวนดีไหม เพราะส่งทางไปรษณีย์ไปได้ บ้านนั้นมีเยอะเลย และเดี๋ยวก็มีโอกาสพบกัน จะหิ้วไปฝาก เอาหละจบเรื่องผลไม้ไปแล้ว คราวนี้มาเรื่องเที่ยวบ้างนะ ก็ “เครือข่ายโฮมสเตย์” ที่บ้านนั้นไง เครือข่ายนี้ป็นเครือข่ายที่จัดตั้งขึ้นใหม่ โดยการหนุนเสริมจากทีมพี่จิวจิว เขาอีกนั่นแหละ โดยครั้งแรกเมื่อประมาณปี 2549 ได้มีการรวมตัวกัน 7 กลุ่ม และต่อมาก็มีกลุ่มที่สนใจเข้ามาสมัครเพิ่มขึ้นอีก 5 กลุ่มรวมเป็น 12 กลุ่ม ซึ่งธุรกิจโฮมสเตย์ได้รับความนิยมเพิ่มขึ้นมาเมื่อปลายปี 2548 รัฐบาลจัดพิธีรำลึกครบรอบ 1 ปี สีนามิ โดยเชิญนักท่องเที่ยวชาวต่างชาติที่ประสบภัย และญาติของครอบครัวนักท่องเที่ยวที่เสียชีวิต ให้กลับมามือเมืองไทยอีกครั้งหนึ่งในฐานะแขกของประเทศไทย และเข้าร่วมพิธีรำลึกในวันที่ 26 ธันวาคม 2548 ซึ่งตอนนั้นรัฐบาลได้มีนโยบายให้จังหวัดพังงาจัดเตรียมบ้านพักของชาวบ้าน เพื่อให้นักท่องเที่ยวได้เข้ามาพักจำนวน 100 หลัง สำนักงานสหกรณ์จังหวัดและสำนักงานพัฒนาชุมชนจังหวัด เป็นผู้รับผิดชอบในการจัดหา หน่วยงานละ 50 หลัง และถ้าใครสนใจเข้าร่วม ทางจังหวัดก็จะสนับสนุนและพัฒนาเบื้องต้น ให้ได้มาตรฐานโฮมสเตย์เมืองไทย ต่อไปด้วย ซึ่งตรงกับยุทธศาสตร์ ส่งเสริมการท่องเที่ยวเชิงนิเวศของทางจังหวัด อยู่พอดีด้วย

ซึ่งเครือข่ายจะดำเนินเชื่อมโยงกัน 2 กิจกรรม กิจกรรมแรกก็คือ การตลาดในการท่องเที่ยวร่วมกัน เช่นการประชาสัมพันธ์ร่วมกัน การส่งลูกค้าให้กัน แนะนำลูกค้าให้สมาชิกในกลุ่ม เครือข่ายเดียวกัน รวมทั้งอื่นๆที่พอจะเกื้อหนุนกันได้ ส่วนกิจกรรมที่ 2 ก็จะทำให้มีการเชื่อมโยงแหล่งท่องเที่ยวร่วมกัน ก็คือการทำกลุ่มมาจัดแหล่งท่องเที่ยวของกลุ่มตนเองอยู่แล้ว และจะต้องจัดให้มีโปรแกรมที่เป็นแหล่งท่องเที่ยว





ของกลุ่มอื่นรวมอยู่ด้วย เช่นกลุ่มบางเตยใต้ซึ่งเป็นชุมชนที่มีระบบนิเวศเป็นภูเขาก็อจัดโปรแกรมการท่องเที่ยวโดยการนำนักท่องเที่ยวไปชมบ้านบางพัฒนา ซึ่งเป็นชุมชนชายฝั่งทะเลอย่างนี้เป็นต้น พุดง่ายก็คือเครือข่ายจะจัดให้เป็นเส้นทางการท่องเที่ยวโฮมสเตย์ร่วมกันเลย นอกจากนี้แล้วสมาชิกซึ่งได้มีโอกาสไปดูงานเรื่องโฮมสเตย์ เพื่อนำมาเป็นแบบอย่างของชุมชนคนที่เกาะยาวมาแล้วด้วย ทำให้ทางเครือข่ายที่บ้านเราค่อนข้างมีประสบการณ์ และพร้อมที่จะพัฒนาให้ได้มาตรฐาน ในเรื่องนี้แน่นอน



เป็นไปบ้างน่าสนใจหรือเปล่า แต่ถ้าพวกเธอสนใจจะช่วงไหนว่างก็ลองมาที่ชมเมืองงามกลางหุบเขา (ก็พึ่งงบ้านนั้นใจ) รับรองว่าเธอจะได้ท่องเที่ยวเชิงนิเวศที่ครบถ้วนทั้งทะเล หน้าดก ป่า และภูเขา อย่างเต็มอิมเมลหละ ว่าแต่รับไหนถ้าพวกเธอจะมานะก็อย่าลืมส่งข่าวกันล่วงหน้าด้วยหละ เพราะนั้นจะได้เก็บผักเหิมชิงในสวนหลังบ้าน(สดจากต้นเลยนะ)มาลวกกับน้ำกะทิสดจ ใจให้เธอได้ลิ้มรส แต่ต้องทานคู่กับน้ำพริกกุ้งเสียบ และข้าวหอมมะลิหอมๆที่นั่นเมิ่ง ไปซื้อมาจากสหกรณ์ เมื่อกันนี้ด้วยนะถึงจะครบสูตร

เฮ้อ! เหนื่อยเหมือนกันนะเหี้ย ทางพวกเธอกินผลไม้และที่ชมแบบโฮมสเตย์ไปตั้งเยอะแล้ว ทีนี้มาลองฟังเรื่องเครือข่ายข้าวสารและสินค้าอุปโภคบริโภคกันดีไหม เพราะเครือข่ายนี้มีภาคีเข้าร่วมจากหลายจังหวัดเลย เพื่อบางที่อาจจะที่บ้าน



ของพวกเธอด้วยก็ได้นะ ก่อนอื่นนั้นต้องบอกเธอก่อนนะว่า จังหวัดพังงา มีพื้นที่ทำนาเพียง 7,000 ไร่ ทำให้ไม่สามารถปลูกข้าว ให้เพียงพอกับคนในจังหวัดได้ทั้งหมด เมื่อก่อนบ้านนั้นจะต้องซื้อข้าวสารมาจากต่างจังหวัดเกือบทั้งหมดเลยเขียวละ ราคาที่ค่อนข้างสูงด้วย คุณภาพก็ไม่แน่นอน

แต่เมื่อวันที่ 21- 29 มกราคม 2549 ที่ผ่านมานี้เอง เครือข่ายตลาดผลไม้ที่นั่นเคยเล่าให้เธอฟังในตอนแรกนะ เขาได้ไปเจรจาเสนอขายผลไม้กับจังหวัดในพื้นที่ภาคอีสาน ก็มีจังหวัดนครพนม จังหวัดมุกดาหาร จังหวัดอำนาจเจริญ และจังหวัดอุบลราชธานี และมีสหกรณ์การเกษตรเพื่อการตลาด ลูกค้า ชกส. พังงาได้ร่วมเดินทางไปด้วย ปรากฏว่าสินค้าที่พี่น้องสหกรณ์ทางภาคอีสานเสนอแลกเปลี่ยนกับเสนอขายมาก็มีจำนวนมากด้วย เครือข่ายตลาดผลไม้เองก็ไม่สามารถ

## เรื่องเล่าจากบ้านเพื่อน เรื่อง เครื่องขายสหกรณ์แก๊จ



รับรองการซื้อเพื่อแลกเปลี่ยนกับผลไม้ ตามที่  
เจรจาได้ทั้งหมด ก็เลยให้สหกรณ์การเกษตร  
เพื่อการตลาด ลูกค้า ชกส. เป็นผู้รับซื้อ แทน

หลังจากวันนั้น พี่งาก็มีวิจัยโครงการวิจัย  
การพัฒนาขบวนการสหกรณ์ ในพื้นที่บ้านนั้น  
ก็ได้มาจัดเวทีอีกครั้งหนึ่ง และได้้นำแนวคิดเรื่อง  
ข่าวสารแลกเปลี่ยนกับสินค้าอื่นๆ มาพูดคุยกัน

ในเวทีด้วย และก็ได้อิทธิพลในเวทีเพื่อจัดตั้งเป็น “เครือข่ายข่าวสารและสินค้า  
อุปโภคบริโภค” พี่งาก็เข้ามาในที่สุด จนถึงวันนี้ได้มีสมาชิกแรกตั้งแล้วรวมกันถึง  
19 กลุ่มด้วยกันนะ ทำให้ตอนนี้บ้านนั้นและเพื่อนที่พี่งา มีข่าวสารดีราคาถูก  
ไว้ให้ได้กินกันอย่างเหลือเฟือเลยละ

เป็นไงบ้างเธอริ้มจะหิววันมาหรือยังล่ะ ป่านนี้แม่ฉันคงทำแกงหอยจับแฉง  
กับใบชะพลูเสร็จแล้วมั้ง เพราะได้กลิ่นข้าวหอมมะลิโชยมาจากครัวแล้ว เสียดยัง  
กัดตอนนี้เธออยู่กับฉันที่พี่งาด้วยนะก็คงจะดีนะ เพราะจะได้เห็นบรรยากาศตอนฝนตก  
พริ้วแล้วมีข้าวหอมมะลิอื่นๆ ไข่เจียวหอมๆ แกงหอย  
จับแฉงกับใบชะพลู ผักเหมียง ลวกกะทิสด คู่กับน้ำพริก  
กุ้งเสียบวางอยู่ตรงหน้าเหมือนที่วางอยู่หน้าฉันตอนนี้  
ว่าแล้วก็ขอรเวลาแป็บนะ ท้องอืดแล้วจะกลับมาเล่าต่อ  
หนึ่งท้องตึงหงัดงาก็ริ้มหย่อน แต่ที่ซึ่งเล่าเรื่องเครื่องขาย  
สหกรณ์ของบ้านนั้น ซึ่งไม่จบเลยนะ แต่  
ไม่เป็นไร ฉันก็รู้สึก สนุกดีออกที่ได้เล่าเสนอ  
บ้านเกิดของตัวเองให้เธอฟัง (อ๊ อ๊) แต่เธอ  
ก็ต้องสัญญาว่าจะวันหลัง เธอจะเล่าเรื่องเครื่องขาย  
สหกรณ์แก๊จของบ้านเธอให้ฉัน รู้ด้วย



เธอจำได้ไหมเรื่องเครื่องขาย

ตลาดผลไม้ที่ฉันเล่าไปในตอนแรก คือฉันกำลังจะบอกว่าพี่งาเป็นจังหวัดหนึ่ง  
ที่ทำเกษตรเป็นหลัก มีทั้งผลไม้ ขางพารา ปาล์ม น้ำมัน เพราะฉะนั้น  
เกษตรกรบ้านนั้นก็ต้องใช้ปุ๋ยเป็นจำนวนมากเพื่อบำรุงและเพิ่มผลผลิต  
ให้กับพืชพันธุ์ของตนเอง เมื่อก่อนนี้ก็มีสหกรณ์ต่างได้จัดซื้อปุ๋ยจำหน่าย  
ให้แก่สมาชิกอยู่บ้างแล้ว และเมื่อเดือนมิถุนายนปี 2549 นี้เอง พี่งาก็  
ได้จัดเวทีเสวนาขึ้นมาอีกครั้ง และได้นำข้อมูลการดำเนินกิจกรรมของกลุ่ม

สหกรณ์ต่างมาเล่าสู่กันฟังในเวที โดยเฉพาะเรื่องการจัดซื้อปุ๋ยร่วมกันของ  
กองทุนสหวิทยา ที่ประชุมในวันนั้นจึงมีแนวคิดร่วมกันว่า ถ้าพวกเขาได้มีการ  
รวมตัวกันเป็นเครือข่ายที่โตขึ้น และร่วมกันจัดซื้อปุ๋ยครั้งละมากๆ ก็จะทำให้พลัง  
ในการต่อรองราคามากขึ้นตามไปด้วย ในวันนั้นเอง “เครือข่ายปุ๋ยพังงา”  
ก็เกิดขึ้นโดยมีกลุ่มต่างๆสมัครใจ เข้าร่วมเป็น เครือข่ายทั้งหมด 26 กลุ่ม ด้วยกัน



หลังจากนี้ เกษตรกรและชาวสวนบ้านนั้น  
คงจะมีกำไรจากการทำเกษตรมากขึ้นแล้วละ  
เพราะต้นทุนในการผลิตก็ลดลงตามราคาปุ๋ย  
ไปด้วย เป็นไงล่ะเกี่ยวกับสหกรณ์ ที่คนโบราณกล่าวไว้  
เลยว่า “รวมกันเราอยู่แยกหมู่เราตาย”

เป็นไงบ้างละเออคงจะรู้จักฟังงามากขึ้นแล้วนะ

แต่ที่ผ่านมาก็ยังไม่ได้รู้เลยว่าสินค้าโอท็อปของบ้านฉันมีอะไรบ้าง ฉันรับรอง  
ด้วยเกียรติของความเปิ่นเพื่อนเลยละ ว่าคุณภาพไม่แพ้ที่ไหนในเมืองไทยแน่  
โดยเฉพาะพวกเราซึ่งโชคดีที่มีพี่ที่มีวิจัยกลุ่มเดิมอีกนั่นแหละ ที่ได้เข้ามาช่วยในการ  
หนุนเสริม และจัดเวทีเสวนาโดยการนำเอาปัญหาของแต่ละกลุ่มได้พบมาพูดคุย  
และแลกเปลี่ยน กับกลุ่มสินค้าโอท็อปของเพื่อนๆ ไม่ว่าจะเปิ่นกลุ่มผ้าบาติก  
กลุ่มดอกไม้ ในขางพารา กลุ่มทำขนม กลุ่มทำเครื่องแกง ฯลฯ แล้วฉันซึ่งเราก็ได้กำหนด  
แนวทางร่วมกันในการแก้ปัญหาเรื่องการตลาดของสินค้าโอท็อป ทำให้เกิดเป็น  
“เครือข่ายสินค้าโอท็อป” ขึ้นมาเมื่อวันที่ 18 มิถุนายน 2549 นี้เอง โดยมีสมาชิก  
ครั้งแรก 8 กลุ่ม และมีกลุ่มที่สมัครเข้ามา รั่วใหม่ อีก 2 กลุ่ม ตอนนั้นพวกเราจึงมี  
เพื่อนรวมกันเป็น 10 กลุ่มแล้ว อนาคตของสินค้ากลุ่มเรา คงจะไม่เป็นเหมือนที่ผ่านมา  
แล้วละ เพราะเมื่อก่อนหน้าผลิตกันทำของกลุ่มเราผลิตกันออกมา แล้วก็ไม่มีตลาดรองรับ  
ขายก็ไม่ได้ อีกทั้งที่ขายได้ราคาก็ไม่คุ้มกับต้นทุนการผลิตอีกต่างหาก แม้หน่วยงาน  
ราชการที่เกี่ยวข้อง จะพยายามผลักดันให้เกิดการรวมตัวกันเป็น เครือข่ายผู้ผลิต  
ทั้งในระดับอำเภอก็แล้ว ระดับจังหวัดก็แล้ว แต่ก็ยังไม่เกิดผลในทางปฏิบัติ  
ที่เป็นรูปธรรมสักที เห็นไหมล่ะว่าพวกเราต้องอดทนและพยายามกันมากแค่ไหน  
กว่าจะมาถึงวันนี้ได้

วันนี้ทำให้พวกเรา มีแนวทางในการดำเนินงานและบริหารจัดการที่ชัดเจนมากขึ้น  
แต่ละกลุ่มก็มีเอกสาร แนะนำสินค้าและช่วยกันประชาสัมพันธ์ บางครั้งพวกเรา  
ก็มาช่วยกันคิดแลกเปลี่ยนเรียนรู้ และพัฒนาสินค้าร่วมกัน และมีศูนย์แสดงสินค้า  
โอท็อปของบ้านเราเอง โดยมีเพื่อนกลุ่มสมาชิกในเครือข่ายนี้แหละ ที่จะนำสินค้า



## เรื่องเล่าจากบ้านเพื่อน เรื่อง เครือข่ายสหกรณ์เกษตร

มาราวงขายร่วมกันด้วย อ้อ ผ่าบาดึกที่พวงเธอสิ่งไรตอนนั้นเสร็จแล้ว ตอนนั้นนั้นกับแม่  
ค่อนข้างชำนาญแล้ว เลยสามารถทำออกมาได้เยอะขึ้น เดี่ยวจะส่งไปให้นะ  
และกำลังใจสินค้าโอท็อป อันนั้นก็สั่งมาได้นะ คิดราคาพิเศษ สำหรับเพื่อนสหกรณ์

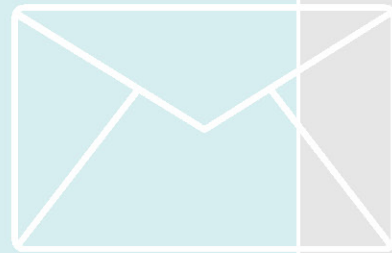
คุยกันอยู่ ตั้งนานนั้นเคยบอกพวงเธอ  
ไปหรือยัง ว่าหลังจากที่บ้านนั้นโดนสืนามิไปแล้ว  
ถึงนั้นจะต้องสูญเสียพ่อและพี่ชายไป แต่กับแม่  
ก็ยังเหลือสองนางพารายอยู่แปดหนึ่ง เป็นสองนาง  
ที่พ่อกับพี่ชายของนั้นลงแรง และช่วยกันปลูกเอาไว้  
ก่อนที่พวงเธอทั้งสองจะจากนั้นกับแม่ไปอย่างไม่มีวันกลับ มันอยู่บนภูเขา  
คลื่นสืนามิเคยชัดขึ้นไปไม่ถึง รันนั้นนั้นกับแม่จึงพอจะมีรายได้ จากตรงนั้นอยู่บ้าง  
และตอนนั้นก็ยังมี ความหวังจากราย ได้ตรงนั้นเพิ่มขึ้นมาอีก เพราะว่าชาวสวนบ้านนั้น  
ได้รวมกลุ่มกันเป็น “เครือข่ายชาวพาราพังงา” เกิดขึ้นมาแล้วโดยการหนุนเสริม  
จากพี่ที่มีวิจัย ชูเดิมนั้นแหละ



ก่อนหน้านั้นเกษตรกรบ้านส่วนหนึ่ง ก็ได้ทำการรวบรวมยางแผ่นดิบจากสมาชิก  
อยู่แล้วบางกลุ่ม มีการรวบรวมน้ำยางสดมาแปรรูปเป็นยางดิบเพื่อนำไปขาย  
พร้อมกัน และจะขายให้กับเอกชนที่รับซื้อในราคาสูง หรือวิธีที่ให้พ่อค้าเข้ามา  
ประมูลซื้อในพื้นที่ได้เลย แต่การรวบรวมยางพาราของสหกรณ์และกลุ่มเกษตรกร  
ต่างอยู่ในลักษณะต่างกลุ่มต่างทำมากกว่า แม้จะมีการพยายามจัดตั้งเป็นเครือข่าย  
แต่ก็ยังไม่สามารถทำได้สักครั้ง จนกระทั่งเดือนมิถุนายน 2549 นี้เอง พี่ที่มีวิจัย  
ได้นำแนวคิดดังกล่าวไปชี้แจงและทำความเข้าใจต่อเราที ทุกคนก็ได้ช่วยกันอภิปราย  
และแสดงความคิดเห็นจึงได้ข้อสรุปให้จัดตั้งเป็น “เครือข่ายชาวพารา” ขึ้นมา  
เหมือนที่นั้นเล่าให้เธอฟัง ในช่วงแรก ตอนนั้นมีกลุ่มที่สมัครใจเข้าร่วมแล้ว 9  
กลุ่มด้วยกัน ทั้งหมดก็จะจัดแผนการตลาดร่วมกัน มีว่าอะไรอะไรก็จะส่งและบอก  
ต่อกันไปด้วย รวมทั้งหมดจะมีทั้งหมด 6 กลุ่มใช้ได้เกรดดี และมีคุณภาพและน่าเชื่อถือ  
สำหรับต่างประเทศต่อไปด้วย เวลาเรื่องของเครือข่ายที่ 6 เครือข่าย ก็หมดแล้ว  
ฉบับนั้นนั้นเขียนยาวมาก แต่ก็ด้วยความที่อยากเล่าให้เพื่อน ๆ ใ้รู้ และนึกภาพออกก็ต้อง  
เขียนยาวหน่อย เดี่ยวฉบับหน้านั้นจะเล่าเรื่องทิศทาง และการขยายผลของเครือข่าย  
เกษตรของทั้ง 6 เครือข่ายนะะะ ถึงเวลาไปลงเขียนเขียนหลายตัวแล้วละ ไปก่อนนะ  
แล้วเจอกันฉบับหน้า

ธัญญา

จำปูน



เรื่องเล่าจากบ้านเพื่อน เรื่อง เครื่องช่วยคนพิการ

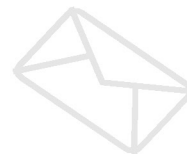
## ฉบับที่ 3

สรุปบทเรียนและต่อยอดเครื่องช่วย

## เรื่องเล่าจากบ้านเพื่อน เรื่อง เครือข่ายสหกรณ์แก้ง

ฟังงา... เวลาเดิม ปลายเดือนกันยายน 2550

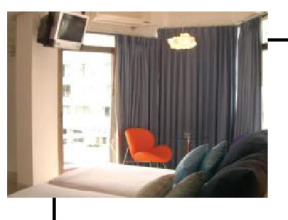
ถึงเพื่อนจ... สหกรณ์แก้ง



เมื่อเช้านี้แวกหนักท่องเที่ยวเพิ่งออกเดินทางกลับ ซื้อผ้าบาติกและสินค้าโอท็อปในเครือข่ายกลับ ไปกินเปียบเลยหละ แต่เห็นว่ามีกลุ่มใหม่เข้ามา แต่ไม่ได้ไปที่หมู่บ้านนั้น... แต่ถึงอย่างไรพวกเราก็กระจายรายได้ให้ทั่วถึงกันอยู่แล้ว ซึ่งนั่นว่าดีนะ เป็นทางเลือกให้กับนักท่องเที่ยวได้อย่างดี เพราะที่ฟังงาบ้านนั้นคือสวรรค์สำหรับนักท่องเที่ยวอย่างแท้จริง จะพักรีสอร์ทหรูก็มีให้ จะพักแบบสัมผัสวิถีชีวิตแบบโฮมสเตย์ก็พร้อมรับ หากไหนไม่ได้อีกแล้ว ทำให้ฉันเองไม่อยากร้าย ไปอยู่ที่อื่นเลย ตอนแรกที่เกิดสึนามิใจก็อยากจะย้ายออกไปเพราะรังทำใจไม่ได้ แต่ตอนนี้ฉันรู้สึกรักฟังงาบ้านนั้นมากขึ้นเป็นหลายร้อยเท่า... พวกเราขอละเมื่อไหร่เล่าเรื่องบ้านของพวกเธอบ้างละ นั้นรออยู่นะ แต่ว่าเรื่องที่บ้านนั้นยังไม่จบนะ

ฉบับที่แล้วได้รู้จักกลุ่ม เครือข่ายสหกรณ์แก้งของคนฟังงาบ้านนั้น ทั้ง 6 เครือข่าย เป็นยังไงบ้าง นั้นว่าในช่วงเวลาและเศรษฐกิจอย่างนี้ ถ้าพวกเราไม่ร่วมมือกัน คงจะเดินหน้าลำบากพวกเธอว่าไหม แต่ถึงยังไงเครือข่ายทั้ง 6 เครือข่ายของฟังงาซึ่งต้องมีการพัฒนาอีกเยอะ ก็เรื่องนั้นแหละ ที่ฉันอยากจะเล่าบอกพวกเธอ เครือข่ายโฮมสเตย์ของนั้นนะ ดูจะเข้มแข็งและมีรูปแบบการดำเนินการที่จะสามารถพัฒนาไปสู่ความยั่งยืนได้ เลยได้รับเลือกให้เป็นหนึ่งในต้นแบบในการขยายผลของเครือข่ายคุณค่า ซึ่งเมื่อช่วงเดือนมิถุนายนปีนี้ ทีมงานของอาจารย์จุฑาทิพย์ จากสถาบันวิชาการด้านสหกรณ์ มหาวิทยาลัยเกษตรศาสตร์ ได้เข้ามาประชุมสรุปบทเรียนและแลกเปลี่ยนเรียนรู้ กับทีมวิจัยของภูเกิดและฟังงา เพื่อเตรียมการขยายผลเครือข่ายคุณค่า ซึ่งอาจารย์ท่านบอกว่า เครือข่ายโฮมสเตย์ของบ้านนั้นซึ่งประกอบด้วย 9 กลุ่มคือ

- 1.บ้านเกาะนก
- 2.บ้านช้างนอน
- 3.บ้านบางพัฒนา
- 4.กลุ่มโคกไครโฮมสเตย์



5.บ้านบางเดยใต้

6.บ้านบางทอง

7.บ้านสามช่อง

8.กลุ่มเกาะไม้ไผ่



และ 9 คือกลุ่มทุ่งนาดำ ซึ่งทั้ง 9 ชุมชนนี้ ในเวทีแลกเปลี่ยนเรียนรู้ที่มีการนำเสนอกิจกรรมท่องเที่ยว โดยการหาจุดเด่นของแต่ละชุมชน รวมถึงได้แสดงความคิดเห็น และจัดเตรียมข้อมูลของแต่ละกลุ่มเกี่ยวกับสถานการณ์ของกลุ่มจำนวนคนที่มีส่วนร่วมในการพัฒนาเครือข่าย และแนวทางขับเคลื่อน ในอีก 3 ปีข้างหน้า ซึ่งฉันเองหวังเป็นอย่างยิ่งที่อยากจะเห็นเครือข่ายของเราขึ้นห้อยได้อีกหลายปี ด้วยพลังแห่งของพวกเรา บนพื้นฐานของปรัชญาเศรษฐกิจพอเพียง ซึ่งจะเป็นภูมิคุ้มกันทางสังคมให้กับชุมชนเราได้อย่างดีเลยจริงๆค่ะ

แต่จากการสรุปบทเรียนของเครือข่ายแกนทั้ง 6 เครือข่าย เราได้ข้อสรุปว่าเราจะใช้เครือข่ายโฮมสเตย์เป็นหลัก โดยเชื่อมเครือข่ายอีก 5 เครือข่ายมาเป็นเครือข่ายพันธมิตร เพื่อดำเนินการไปด้วยกันโดยใช้ชื่อว่า “เครือข่ายท่องเที่ยวเชิงอนุรักษ์” จ.พังงา เรามีทรัพยากรที่ต้องนำมาบริหารจัดการในรูปแบบเครือข่ายเพื่อกระจายรายได้ เรามีทุนมนุษย์ที่ต้องบริหารจัดการเพื่อให้เกิดพันธมิตรเกิดการเชื่อมโยงเครือข่าย เรามีการบริหารจัดการสื่อ และระบบสารสนเทศเพื่อเชื่อมโยงกันและประชาสัมพันธ์เครือข่าย ซึ่งทั้งหมดมีเป้าหมายเพื่ออนุรักษ์ทรัพยากรธรรมชาติ สิ่งแวดล้อม วิถีชุมชน และยกระดับการพัฒนาสหกรณ์ของเราทั้ง 6 เครือข่าย จะไม่ต่างคนต่างทำแล้วค่ะ ทั้งหมดจะทำงานไปในทิศทางเดียวกัน

ฉันดีใจนะที่พวกเราทำได้ ตั้งแต่เรามีเครือข่ายสหกรณ์แกนมาทำให้ฉันรู้สึกอบอุ่น อย่างบอกไม่ถูก ฉันไม่รู้สิว่าฉันเหงาที่ต้องอยู่กับแม่สองคนทุกวันนี้นั้นมีพ่อ แม่ พี่ น้อง เพิ่มอีกหลายคน ฉันรู้แล้วว่าคนพังงาเราไม่ทิ้งกัน รวมถึงพวกเราอดวัย อด่าทิ้งกันละ ก็เป็นอันว่าจบเรื่องเมืองพังงาของฉันซักที เอาไว้ฉันจะรออ่านเรื่องของพวกเธอบ้างนะ

ขอบคุณที่ห่วงใย และขอบายที่ไม่ทิ้งกัน

จำปูน



เรื่องเล่าจากบ้านเพื่อน เรื่อง เครือข่ายสหกรณ์แม่ก้าน



จาก จำปูน

สร้อยดี.....เป็นซึ่งใจบางเธอสบชาติหรือเปล่า นานเหมือนกันนะที่เรา  
ไม่ได้คุยกัน พอดีว่าช่วงนี้ฉันยุ่งกับงานที่บ้านนิดหน่อยเพราะใกล้ช่วงเทศกาลปีใหม่  
ร้านของที่ระลึกต่างขยับขยับก็เลยสั่งผ้าบาติกเข้ามาเยอะ ทำให้ไม่ค่อยมีเวลา  
เขียนจดหมายถึงเธอ ซึ่งใจก็ขอโทษเธอด้วยนะ แต่ซึ่งใจฉันก็ไม่เคยลืมเพื่อนที่แสนดี  
อย่างเธอหรอก อย่างเมื่อวันก่อนนี่นะที่บ้านฉันมีการจัดเวทีแลกเปลี่ยนเรียนรู้เรื่อง  
“การพัฒนาเครือข่ายคุณค่า” ที่บ้านนางเดชาติ ทำให้ฉันรู้สึกคิดถึงเธอขึ้นมา  
ทันทีจริงๆนะ ฉันนี่นั่งวางเฉยอยากจะทำความลับความลับเกี่ยวกับเครือข่ายสหกรณ์แก่กัน  
บ้านฉัน ให้เธอฟังต่อว่ามีความลับความลับไปถึงไหนกันแล้ว เริ่มเลยนะ คือจำเมื่อวันที่  
24 กันยายน 2550 นี้ได้เกิดเวทีแลกเปลี่ยนเรียนรู้ขึ้นโดยมีผู้เข้าร่วมมากมาย  
ตั้งแต่ผู้ทรงคุณวุฒิสถาบันวิชาการด้านสหกรณ์ ทีมวิจัยจังหวัดต่างๆ  
ตัวแทนแต่ละเครือข่ายและอีกหลายคน เรื่องที่มาแลกเปลี่ยนเรียนรู้กันก็มีตั้งแต่  
“สิ่งที่กลุ่มเครือข่ายได้จากกิจกรรม” ก็จะนำมาแลกเปลี่ยนกัน ว่าแต่ละกลุ่มได้เจอ  
หรือประสบอะไรกันมาบ้าง อย่างเช่นบางกลุ่มก็บอกว่าได้เข้าใจคำว่า โสมสเดชมามากขึ้น  
ได้มีส่วนร่วมในกิจกรรมชุมชน มีรายได้จากอาชีพเสริมเพิ่มขึ้น หรือทำให้ได้  
ภาคภูมิใจและรักในชุมชนของตนเองขึ้นอีกด้วย และอันนี้อีกเยอะแยะที่พวกเรา  
ได้จากกิจกรรม ที่สำคัญพวกเราซึ่งได้ประสบการณ์และทักษะในการทำงานต่างๆ  
ไม่ว่าจะเป็น การยึดชุมชนเป็นฐานสำคัญในการขับเคลื่อนกิจกรรมต่างๆ  
โดยเกิดจากความต้องการ ของชุมชนเองและการเห็นการมีส่วนร่วมจากคนในพื้นที่  
อีกด้วย มีการวางแผน แนวทาง หลักการ การบริหารจัดการที่เป็นไปได้ และคุ้มค่า  
กับการลงทุนโดยคำนึงเงื่อนไขต่างๆในชุมชน รวมทั้งคิดและคำพูดดีๆที่มีความหมาย  
จากชาวสหกรณ์ของพวกเราเองอีกด้วย เช่น “หากกลุ่มซึ่งรอความพร้อม  
โดยไม่ได้ลงมือทำ ก็จะไม่ทราบความพร้อมที่ต้องการอยู่ ณ จุดใด”  
“เป้าหมายของนักท่องเที่ยวแบบโสมสเดชม์ คือการสัมผัสความเป็นธรรมชาติ  
ของวิถีชีวิต ความเป็นอยู่ และทรัพยากรในชุมชนให้ได้มากที่สุด เพราะฉะนั้นชุมชน  
จะต้องรักษาจุดนี้ไว้ให้ยั่งยืน ควบคู่กับการบริการที่ประทับใจ” เห็นมั้ยละว่า  
สิ่งที่ได้จากกิจกรรมต่างมันมากมายกว่าที่คิดตั้งเยอะ

นอกจากนี้พวกเราซึ่งได้เข้าใจจากเพื่อนเครือข่ายของเรา อีกตั้งหลายเรื่อง  
ไม่ว่าจะเป็นการเชื่อมโยง การจัดการรูปแบบการท่องเที่ยวแบบพึ่งพากันและกัน  
หรือเรียกกันว่า “ธุรกิจสัมพันธ์” และที่สำคัญพวกเราก็อึ้งใจในความสำคัญและคำนึงถึง



## เรื่องเล่าจากบ้านเพื่อน เรื่อง เครื่อง่ายสหกรณ์เก่า

ความแตกต่างทางศาสนา โดยการเรียนรู้ในการใช้ชีวิตร่วมกันมากขึ้น มีการชัชวเหลือ  
ซึ่งกันและกัน จากจุดนี้เอง พวกเราจึงทำให้ที่นี่เป็นจุดขายกับนักท่องเที่ยว  
ที่สนใจเรื่องวัฒนธรรมในการใช้ชีวิตร่วมกันอย่างมีความสุขของ 4 วัฒนธรรม  
ด้วยกัน ไม่ว่าจะเป็น ศาสนาพุทธ ศาสนาคริสต์ ศาสนาอิสลาม และชุมชนมอแกน

เฮ้อ ! ยิ่งเล่าก็ยิ่งสนุกแต่ก็ไม่ว่าจะสนุกกับฉันไปได้หรือเปล่านั้น  
ซึ่งใจก็ขอสนใจรายละเอียดเรื่องเครื่อง่ายสหกรณ์จริงๆ ก็ลองไปหารายงานสรุป  
โครงการวิจัยเรื่องนี้ของสถาบันวิชาการด้านสหกรณ์เพิ่มเติมได้อีกนะ  
เพราะสามารถเป็นแนวทางในการนำไปใช้ที่บ้านเราได้อีกด้วย จำแล้วก็มีเฮ้อ!  
ซึ่งใจก็มีโอกาสที่มาที่บ้านฉันให้เห็นกับตาละ รับรองว่าฉันจะพาออกไปสัมผัสทุก  
*Useen in* ฟังงานแน่นอนเลยชย

สุดท้ายนี้ฉันก็ขอให้เขามีความสุขในการใช้ชีวิตมากขึ้นนะ ถ้ามีโอกาส  
จริงว่าคงได้เจอกัน และสัญญาว่าฉันจะพยายามเขียนจดหมายไปคุยกับเขา  
ให้บ่อยขึ้นอีกนะ (เราจะได้อาณาเขต)

รักและคิดถึงเสมอ

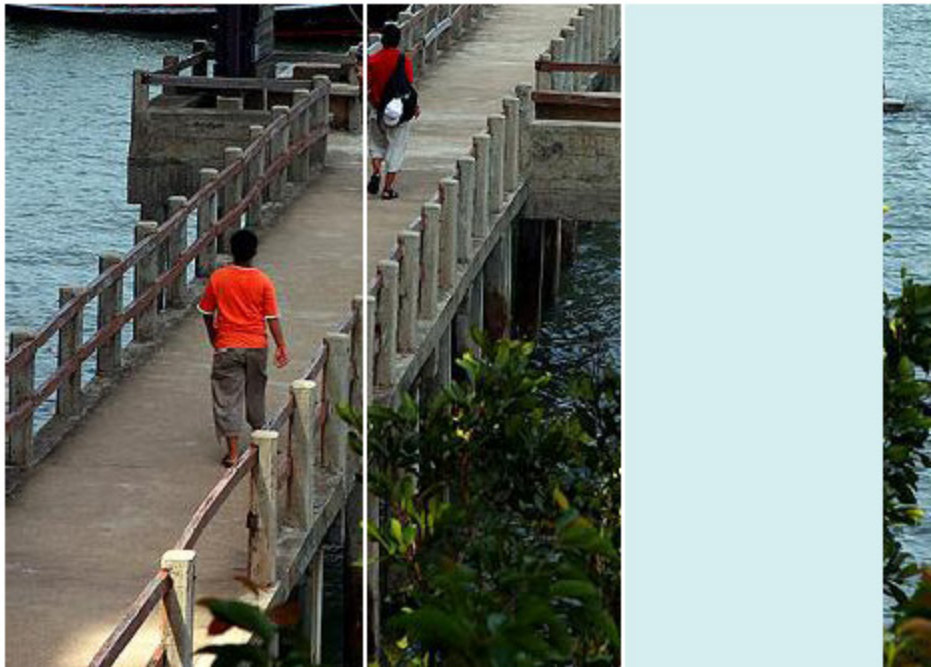
จำปูน







"เรือนั้นคว้าน บ้านควานไม้ ดำงามตา ฤมา/ปลา แอ่ไม่จำปูน  
หรือเรือนต์กับทรัพย์นาร"





รู้เรียนรู้ประกอบการสรุปทเรียน  
โครงการพัฒนาขบวนการรณรงค์ในพื้นที่ 36 จังหวัด  
เพื่อแก้ปัญหาความยากจน

ชุด “เรื่องเล่าจากบ้านเพื่อน เรื่อง เครื่อง่ายรณรงค์/แก้ว”

ตอนที่ 1 “home stay แก้วจาง ๑๐๑คนจริงๆ”

