



รายงานวิจัยฉบับสมบูรณ์

โครงการพัฒนาขบวนการสหกรณ์ในพื้นที่จังหวัดสมุทรสงคราม

โดย ดร.ณรงค์ กู้เจริญประสิทธิ์ และคณะ

ตุลาคม 2549

รายงานวิจัยฉบับสมบูรณ์

โครงการพัฒนาขบวนการสหกรณ์ในพื้นที่จังหวัดสมุทรสงคราม

คณะผู้วิจัย	สังกัด
ดร.ณรงค์	กุ่มเจริญประสิทธิ์ ภาควิชาสหกรณ์ คณะเศรษฐศาสตร์ หัวหน้าโครงการวิจัย
รศ.อภิวัฒน์	กำลังเอก ภาควิชาสหกรณ์ คณะเศรษฐศาสตร์
อ.ไพโรจน์	ลิ้มศรีสกุลวงศ์ ภาควิชาสหกรณ์ คณะเศรษฐศาสตร์
อ.ชาญชัย	เพชรประพันธ์กุล ภาควิชาสหกรณ์ คณะเศรษฐศาสตร์
นายโสภณ	ทองนพคุณ นักวิชาการสหกรณ์ 7 (เชี่ยวชาญ)
นายโสภณ	เสาร์ทองหยุ่น นักวิชาการสหกรณ์ 7 (เชี่ยวชาญ)
น.ส.รุจิราภา	บุญเจือ นิสิตภาควิชาสหกรณ์ คณะเศรษฐศาสตร์
นายวิฑิต	พิสิฐพร นิสิตภาควิชาสหกรณ์ คณะเศรษฐศาสตร์
นายอรรถพล	สงคดี นิสิตภาควิชาสหกรณ์ คณะเศรษฐศาสตร์

ชุดโครงการพัฒนาขบวนการสหกรณ์ในพื้นที่จังหวัดสมุทรสงคราม

สนับสนุนโดยสำนักกองทุนสนับสนุนการวิจัย (สกว.)

(ความเห็นในรายงานนี้เป็นของผู้วิจัย สกว. ไม่จำเป็นต้องเห็นด้วยเสมอไป)

Executive Summary

The purpose of this research was to link a network among groups, people organization and cooperatives by using participatory action research. The duration of this project was one year. The open - system model developed by Daniel Katz, Robert Kahn and James Thompson was used to analyze value chain and business solution.

The research processes are as following:

1) The research team persuaded and collaborated with groups, people organization and cooperatives.

2) The research team asked members for the voluntary participation and the obligation of the network.

3) Problems of groups, people organization, cooperatives and the existing network in the Samutsongkharm province were analyzed.

4) The conceptual of network was proposed to groups, people organization and cooperatives. The benefits of network linking were also demonstrated.

5) Groups, people organization, cooperatives and research team named a network as "Samutsongkhram's Center of Business Promotion Network". They determined the objectives and benefits of this network.

Samutsongkhram's Center of Business Promotion Network links among groups, people organization, cooperatives, Government agency and academic institution. This network is vertical and horizontal linkage. It provides information and trains members to increase business competitiveness in the long run.

The suggestions of research process improvement are:

1) To establish the sustainable network, both duration and budget should be extended.

2) It should have an evaluation and observation team.

3) After establishing the network, it should have a consulting team for a sustainable development network.

The suggestions for future research are:

1) It should have a study and development of human resource related to business world change.

2) It should have a study of business development and production related to provincial resources base.

กิตติกรรมประกาศ

คณะผู้วิจัยขอขอบคุณ ศูนย์อำนวยการต่อสู้เพื่อเอาชนะความยากจนแห่งชาติ สำนักงานกองทุนสนับสนุนการวิจัย และสถาบันวิชาการด้านสหกรณ์เป็นอย่างสูงที่ได้สนับสนุนทุนการทำการวิจัย “โครงการพัฒนาขบวนการสหกรณ์ในพื้นที่จังหวัดสมุทรสงคราม”

โครงการวิจัยสามารถดำเนินงานได้สำเร็จลุล่วงลงด้วยดี ทั้งนี้เกิดจากความร่วมมือของหลายฝ่ายทั้งจากภาครัฐ และภาคเอกชน ที่ให้คำแนะนำ สนับสนุน ประสานงาน ตลอดจนการมีส่วนร่วม ซึ่งเป็นประโยชน์ต่อการดำเนินงานในภาพรวมของโครงการฯ

คณะผู้วิจัย ขอขอบพระคุณ คุณอนุวัฒน์ เมธีวิบูลวุฒิ ผู้ว่าราชการจังหวัดสมุทรสงคราม คุณประภาส บุญยินดี (ผู้ตรวจราชการกระทรวงมหาดไทย)บุคลากรสำนักงานสหกรณ์จังหวัด สำนักงานตรวจบัญชีสหกรณ์จังหวัด สำนักงานพัฒนาชุมชนจังหวัด สำนักงานปลัดจังหวัด สำนักงานสถิติจังหวัด สำนักงานพาณิชย์จังหวัด สำนักงานอุตสาหกรรมจังหวัด ตลอดจนกลุ่ม/องค์กร และสหกรณ์ในจังหวัดสมุทรสงคราม ที่ให้ความช่วยเหลือในการดำเนินการในพื้นที่ การเก็บรวบรวมข้อมูล สัมภาษณ์ และมีส่วนร่วมในงานวิจัย ทำให้เกิดการแลกเปลี่ยนความรู้ ความคิดเห็น และประสบการณ์ที่เป็นประโยชน์ต่อโครงการทั้งทางตรง และทางอ้อมเป็นอย่างมาก

สุดท้ายคณะผู้วิจัยหวังเป็นอย่างยิ่งว่า ผลงานวิจัยดังกล่าวจะเป็นประโยชน์ต่อกลุ่ม/องค์กร และสหกรณ์ในจังหวัดสมุทรสงคราม ในอนาคต

คณะผู้วิจัย
กันยายน 2549

สารบัญ

	หน้า
บทที่ 1 บทนำ	1
1.1 สถานการณ์กลุ่ม/องค์กร และสหกรณ์ในพื้นที่จังหวัดสมุทรสงคราม	5
1.1.1 บทบาท ภารกิจของกลุ่ม/องค์กร และสหกรณ์ในพื้นที่จังหวัดสมุทรสงคราม	5
1.1.2 สถานการณ์ในภาพรวมของสหกรณ์ภาคประชาชนในพื้นที่ที่มีต่อสมาชิก/ ชุมชน	7
1.2 สถานการณ์ความเชื่อมโยงธุรกิจในพื้นที่จังหวัดสมุทรสงคราม	8
1.3 กลุ่ม/องค์กร และสหกรณ์ในพื้นที่จังหวัดสมุทรสงครามที่เข้าร่วมกิจกรรมการเชื่อมโยงเครือข่าย	14
1.3.1 ลักษณะทั่วไปของกลุ่ม/องค์กร และสหกรณ์ในพื้นที่จังหวัดสมุทรสงครามที่ เข้าร่วมกิจกรรมการเชื่อมโยงเครือข่าย	14
1.3.2 ข้อมูลทั่วไปของสหกรณ์/กลุ่มเกษตรกร/กลุ่มOTOP	15
1.4 สรุป	17
บทที่ 2 บทสังเคราะห์ข้อมูลคนจนในพื้นที่จังหวัดสมุทรสงคราม	19
2.1 แหล่งข้อมูล/วิธีการเก็บข้อมูล	19
2.2 สถานการณ์ทะเบียนคนจนในจังหวัดสมุทรสงคราม	19
2.3 บทสรุป	26
บทที่ 3 ขั้นตอนการสร้างเครือข่ายคุณค่าของจังหวัดสมุทรสงคราม	27
3.1 กิจกรรมที่ดำเนินการในระยะที่ 1	27
3.2 กิจกรรมที่ดำเนินการในระยะที่ 2	29
บทที่ 4 เครือข่ายจังหวัดสมุทรสงคราม	34
4.1 รูปแบบเครือข่ายในจังหวัดสมุทรสงคราม	34
4.2 ความเป็นมาของศูนย์ส่งเสริมธุรกิจเครือข่ายภาคเอกชนสมุทรสงคราม	36
4.3 การดำเนินการของเครือข่ายในปัจจุบัน	36
4.4 วัตถุประสงค์ เป้าหมายของ ศสคส.	36
4.5 แนวทางการดำเนินการของทีมวิจัยที่ได้กำหนดกรอบไว้	37
4.6 ปัจจัยแห่งความสำเร็จ	37
4.7 ปัจจัยที่สร้างความเข้มแข็งของ ศสคส.	38
4.8 การบริหารทีมวิจัย	39
บทที่ 5 บทสังเคราะห์เครือข่ายคุณค่ากับการแก้ปัญหาการดำเนินธุรกิจ	40
5.1 ตัวแบบในการวิเคราะห์	40

สารบัญ (ต่อ)

	หน้า
5.2 สรุปผลการวิเคราะห์ที่ชี้ให้เห็นบทบาทของเครือข่ายคุณค่ากับการแก้ปัญหาความยากจน	42
บทที่ 6 สรุปและข้อเสนอแนะ	43
6.1 สรุปผลการดำเนินการ	43
6.2 ประโยชน์ที่ตัวนักวิจัยและทีมวิจัยฯได้รับ	44
6.3 ข้อเสนอแนะ	44
เอกสารอ้างอิง	46
ภาคผนวก ก รายชื่อกลุ่ม OTOP ในจังหวัดสมุทรสงคราม	48
ภาคผนวก ข เครือข่ายกองทุนหมู่บ้านและชุมชนเมือง จังหวัดสมุทรสงคราม	56
ภาคผนวก ค เครือข่าย OTOP จังหวัดสมุทรสงคราม	59
ภาคผนวก ง ภาพกิจกรรม	64
ภาคผนวก จ แบบสอบถาม	79
ภาคผนวก ฉ ผลการดำเนินงานแก้ไขปัญหาสังคมและความยากจนของอำเภอเมืองสมุทรสงคราม อำเภอบางคนที และอำเภอมัทพวา	83
ภาคผนวก ช ข้อมูลกลุ่ม/องค์กรภาคประชาชน และสหกรณ์ในพื้นที่จังหวัดสมุทรสงครามระหว่างที่เข้าร่วมกิจกรรมการเชื่อมโยงเครือข่าย	87
ภาคผนวก ซ สรุปสาระสำคัญการประชุมจัดตั้งองค์กรเครือข่ายฯในจังหวัดสมุทรสงครามเพื่อเสริมสร้างความเข้มแข็งในการทำธุรกิจ	91

สารบัญภาพ

	หน้า
ภาพที่ 1 โครงสร้างคณะกรรมการบริหารเครือข่าย OTOP ระดับจังหวัด	9
ภาพที่ 2 โครงสร้างคณะกรรมการบริหารชมรมการท่องเที่ยวจังหวัดสมุทรสงคราม กลุ่มอนุรักษ์บางคณที	11
ภาพที่ 3 เครือข่ายของกลุ่มต่างๆในจังหวัดสมุทรสงคราม	13
ภาพที่ 4 เครือข่ายข้อมูลข่าวสาร	35
ภาพที่ 5 ตัวแบบในการวิเคราะห์เครือข่ายคุณค่ากับการแก้ไขปัญหาของกลุ่ม/องค์กร และสหกรณ์ในจังหวัดสมุทรสงคราม	41

สารบัญตาราง

	หน้า
ตารางที่ 1 จำนวนเขตการปกครองของจังหวัดสมุทรสงคราม	2
ตารางที่ 2 ลักษณะทั่วไปของจังหวัดสมุทรสงคราม	2
ตารางที่ 3 จำนวนประชากรในจังหวัดสมุทรสงคราม	2
ตารางที่ 4 จำนวนและร้อยละของประชากรจำแนกตามสถานภาพแรงงานและเพศ (ก.พ.49)	3
ตารางที่ 5 ผลผลิตพืชยืนต้นที่สำคัญ	4
ตารางที่ 6 ผลิตภัณฑ์จังหวัด	4
ตารางที่ 7 รายได้ รายจ่ายเฉลี่ยต่อเดือนของครัวเรือน พ.ศ.2547	5
ตารางที่ 8 แสดงผลการดำเนินงานของสหกรณ์ในจังหวัดสมุทรสงคราม	6
ตารางที่ 9 กองทุนหมู่บ้านและชุมชนเมืองจังหวัดสมุทรสงคราม	8
ตารางที่ 10 เครือข่ายในจังหวัดสมุทรสงคราม	12
ตารางที่ 11 แสดงข้อมูลทั่วไปของผู้ตอบแบบสอบถาม	14
ตารางที่ 12 แสดงองค์กรที่ผู้ตอบแบบสอบถามสังกัด	15
ตารางที่ 13 แสดงกิจกรรมการเชื่อมโยงทางธุรกิจ	16
ตารางที่ 14 แสดงกิจกรรมการเชื่อมโยงทางธุรกิจกับองค์กร	16
ตารางที่ 15 แสดงจุดแข็งของกลุ่ม/องค์กรประชาชน และสหกรณ์ที่เข้าร่วมกิจกรรมการสร้าง เครือข่าย (ตอบได้มากกว่า 1 ข้อ)	16
ตารางที่ 16 แสดงความสนใจจะเข้าร่วมกิจกรรมการสร้างเครือข่ายพันธมิตรระหว่างกลุ่ม/ องค์กรประชาชน และสหกรณ์ในพื้นที่จังหวัดสมุทรสงคราม	16
ตารางที่ 17 แสดงทัศนคติว่าควรมีชมรมประสานงานเครือข่ายพันธมิตรระหว่างกลุ่ม/องค์กร ประชาชน และสหกรณ์ในพื้นที่จังหวัดสมุทรสงคราม	17
ตารางที่ 18 ผลการดำเนินการแก้ไขปัญหา	20
ตารางที่ 19 ข้อมูลคนจนจดทะเบียนในจังหวัดสมุทรสงคราม	23
ตารางที่ 20 จำนวนทะเบียนคนจนที่เป็นสมาชิกสหกรณ์แยกตามอำเภอ	24
ตารางที่ 21 จำนวนทะเบียนคนจนที่เป็นสมาชิกสหกรณ์ภาคประชาชน	25

บทสรุปสำหรับผู้บริหาร

โครงการพัฒนาขบวนการสหกรณ์ในพื้นที่จังหวัดสมุทรสงคราม มีวัตถุประสงค์เพื่อเชื่อมโยงเครือข่ายพันธมิตรระหว่างกลุ่ม/องค์กรภาคประชาชน และสหกรณ์ เป็นการวิจัยเชิงปฏิบัติการแบบมีส่วนร่วม โดยมีระยะเวลาดำเนินงาน 1 ปี การศึกษาค้นคว้าครั้งนี้ได้ใช้ระบบเปิด (Open System) ซึ่งพัฒนาขึ้นโดย Daniel Katz, Robert Kahn และ James Thompson เป็นตัวแบบในการวิเคราะห์เครือข่ายคุณค่า กับการแก้ไขปัญหาการดำเนินธุรกิจ

การศึกษาค้นคว้าครั้งนี้มีขั้นตอนการวิจัยดังนี้

- 1) การจัดเวทีพบปะ ชี้ชวนเข้าร่วมโครงการ และสร้างความเข้าใจระหว่างกลุ่ม/องค์กรภาคประชาชน และสหกรณ์ในจังหวัดสมุทรสงคราม กับทีมวิจัย
- 2) สอบถามความสมัครใจ และความต้องการที่จะให้เครือข่ายมีภาระหน้าที่อย่างไร
- 3) สังเคราะห์ปัญหา อุปสรรค ของกลุ่ม/องค์กรภาคประชาชน สหกรณ์ และเครือข่ายที่มีอยู่เดิมในจังหวัดสมุทรสงคราม
- 4) การประชุมเชิงปฏิบัติการ และการสาธิตประโยชน์ของเครือข่ายตลอดจนการเสนอแนวความคิดเครือข่ายของทีมวิจัยให้แก่กลุ่ม/องค์กรภาคประชาชน และสหกรณ์
- 5) การตั้งชื่อ วัตถุประสงค์ ประโยชน์ของเครือข่าย

ศูนย์ส่งเสริมธุรกิจเครือข่ายภาคเอกชนสมุทรสงคราม (ศสคส.) เป็นเครือข่ายที่เชื่อมโยงกลุ่ม/องค์กรภาคประชาชน และสหกรณ์ ทั้งหมดในจังหวัดสมุทรสงคราม มีภาครัฐ และสถาบันวิชาการเป็นที่ปรึกษา ซึ่งมีลักษณะเป็นการเชื่อมโยงทั้งแนวตั้ง และแนวนอน ศสคส.เป็นเครือข่ายที่ให้บริการข้อมูลข่าวสาร และอบรมให้ความรู้แก่สมาชิกเพื่อเพิ่มขีดความสามารถในการแข่งขันของธุรกิจในระยะยาว

การศึกษาค้นคว้าครั้งนี้มีข้อเสนอแนะสำหรับการปรับปรุงกระบวนการวิจัยดังนี้

- 1) ในการสร้างเครือข่ายให้มีความยั่งยืนควรขยายระยะเวลาและเพิ่มงบประมาณ
- 2) ควรมีการติดตามประเมินผล หรือมีทีมสังเกตการณ์

3) หลังการก่อตั้งเครือข่ายแล้ว ควรมีทีมพี่เลี้ยงให้คำปรึกษา และพัฒนาเครือข่ายให้ยั่งยืน

ข้อเสนอแนะสำหรับการศึกษาโครงการวิจัยในอนาคต มีดังนี้

- 1) ควรมีการศึกษาและพัฒนาทรัพยากรมนุษย์ ให้สอดคล้องกับการเปลี่ยนแปลงกับโลกธุรกิจ
- 2) ควรมีการศึกษาการพัฒนาธุรกิจ และการผลิตที่สอดคล้องกับฐานทรัพยากรของจังหวัด

สมุทรสงคราม หรือแม่กลองที่รู้จักกันในนาม เวนิสตะวันออกดินแดนสุดท้ายของเมือง
สยาม เป็นจังหวัดที่มีผลงาน ทางด้านศิลปวัฒนธรรมที่โดดเด่น เช่น ดนตรีไทย กะลาซอ เบญจ
รงค์ โขนกลางแปลง หุ่นกระบอก หนังใหญ่ ว่าวจุฬา บ้านทรงไทย (,2548)

เป็นจังหวัดที่เล็กที่สุดในประเทศไทย

เอกสารอ้างอิง (2548)

สมุทรสงคราม. กทม. : บริษัทโรงพิมพ์ประสานมิตร

กิจกรรมที่ทำไปแล้วจะมีคณะทำงานฝ่ายติดตาม และประเมินผล ซึ่งพัฒนาชุมชนทำหน้าที่เก็บข้อมูล พื้นที่การศึกษาเป็นนครวิเคราะห์ข้อมูล ปัจจุบันมีการสรุปข้อมูลออกมาเป็นรายสัปดาห์ หลังจากนั้น สตจ. จังหวัดจะเสนอไปที่กระทรวงอีกครั้งหนึ่ง

จากการประเมินสถานะของตนเอง หากมองกันที่ภาพรวมน่าจะอยู่ในเกณฑ์ดี เพราะนอกเหนือจากงบตัวนี้ ยังได้รับงบจังหวัดบูรณาการของผู้ว่า CEO ผู้ว่าให้การสนับสนุนเต็มที่ และจะมาจากหลายทาง มาในเรื่องของโอท็อปมาก เพราะเป็นกิจกรรมหนึ่งที่สามารถช่วยแก้ไขปัญหาความยากจนด้วย ซึ่งงบจะมาจากกรมเป็นส่วนน้อย ปกติกรมพัฒนาชุมชนไม่เคยมีงบประมาณมาให้

ปัญหาบุคลากรมีความขาดแคลน เนื่องจากมีการลดกำลังคน เช่น พัฒนาการ 1 คน ทำงานควบคุม 2 อำเภอ เป็นต้น และยังเป็นเรื่องของการปฏิรูป เมื่อมีคนออก (เกษียณ) จะมีคนขึ้นมารับตำแหน่งแทน แต่จะไม่มีมีการรับเพิ่ม ซึ่งทำให้เกิดปัญหาในระยะยาว ที่จะสามารถรับเข้ามาเพิ่มได้ก็จะเป็นที่จำเป็น เช่น พนักงานการเงิน จะขอมาจากบัญชี กพ. การแก้ไขเหล่านี้ จะใช้องค์กรภาคประชาชนมากขึ้น และจะมีการสนับสนุนเล็กน้อยในเรื่องของค่าตอบแทน เช่น ชุดเคาะประตูจะได้วันละ 72 บาท บวกค่าพาหนะ ถือว่าไม่มากมาย แต่เป็นการทำด้วยความสมัครใจมากกว่า (เป็นอาสาสมัคร) ปัญหานี้รวมไปถึงเรื่องของยานพาหนะในการออกพื้นที่ซึ่งทางอำเภอถือว่าสภาพรถมีปัญหา ทางจังหวัดมีปัญหานี้น้อยกว่าทางอำเภอ เนื่องจากปีที่แล้วได้งบประมาณเป็นรถ 2 ตอนหนึ่งคัน คอมพิวเตอร์ในการปฏิบัติงานก็เป็นปัญหาในการทำงานให้มีประสิทธิภาพ พัฒนาชุมชนเองเพิ่งได้คอมพิวเตอร์มา 1 ชุด ซึ่งถือว่ายังดี แต่ยังไม่เพียงพอกับความต้องการ

บทที่ 1

บทนำ

จังหวัดสมุทรสงคราม แบ่งเขตการปกครองออกเป็น 3 อำเภอ ได้แก่ อำเภอเมืองสมุทรสงคราม อำเภอบางคนที และอำเภออัมพวา ประกอบด้วย 36 ตำบล 270 หมู่บ้าน เทศบาลตำบล 5 แห่ง องค์การบริหารส่วนจังหวัด 1 แห่ง และองค์การบริหารส่วนตำบล 30 แห่ง (ตารางที่ 1) มีเนื้อที่ทั้งหมด 416.707 ตารางกิโลเมตร และจำนวนครัวเรือนทั้งสิ้น 38,028 ครัวเรือน (ตารางที่ 2) ประชากรในจังหวัดมีทั้งสิ้น 195,068 คน เป็นชาย 93,893 คน และหญิง 101,175 คน (ตารางที่ 3) โดยมีกำลังแรงงาน ณ กุมภาพันธ์ 2549 จำนวน 101,008 คน ประกอบด้วยผู้มีงานทำจำนวน 100,011 คน และผู้ว่างงานจำนวน 975 คน (ตารางที่ 4)

ประชากรในจังหวัดสมุทรสงครามส่วนใหญ่ประกอบอาชีพเกษตรกรรม ได้แก่ สวนมะพร้าว ซึ่งมีพื้นที่เกือบครึ่งหนึ่งของจังหวัด พืชผัก และลิ้นจี่ (ตารางที่ 5) การทำประมง (เลี้ยงกุ้ง เลี้ยงปลา และทำฟาร์มเลี้ยงหอยแครง) และทำนาเกลือ ส่วนอุตสาหกรรมนั้น เป็นอุตสาหกรรมขนาดเล็กที่สำคัญ ได้แก่ อุตสาหกรรมผลิตน้ำปลา อุตสาหกรรมแปรรูปสัตว์น้ำ และอุตสาหกรรมแปรรูปผลผลิตทางการเกษตร มีโรงงานทั้งสิ้น 270 โรงงาน โดยมีทุนจดทะเบียนรวม 5,068,084,947 บาท และมีจำนวนการจ้างงาน 7,099 คน (<http://www.samutsongkhram.go.th>, 2005)

สภาวะเศรษฐกิจโดยรวม เกษตรกรรมและการประมงเป็นสาขาการผลิตในภาคการเกษตรที่ทำรายได้สูงของจังหวัด รองลงมาเป็นการแปรรูปสินค้าเกษตรอย่างง่าย (ตารางที่ 6) มีรายได้ประชากรต่อหัวเท่ากับ 61,929 บาทต่อปี ประชาชนมีรายได้ประจำต่อคนต่อเดือนเท่ากับ 3,800 บาท มีค่าใช้จ่ายเพื่อการอุปโภคบริโภคต่อคนต่อเดือนเท่ากับ 2,908 บาท แสดงว่าครัวเรือนในจังหวัดสมุทรสงครามสมาชิก (ครัวเรือนในจังหวัดสมุทรสงครามโดยเฉลี่ยมีสมาชิก 3.3 คน ดังตารางที่ 7) มีรายได้สูงกว่ารายจ่ายประมาณเดือนละ 892 บาท คิดเป็นร้อยละ 23.5 (สำนักงานสถิติแห่งชาติ, 2548)

ตารางที่ 1 จำนวนเขตการปกครองของจังหวัดสมุทรสงคราม

	2545	2546	2547	2548
อำเภอ	3	3	3	3
ตำบล	36	36	36	36
หมู่บ้าน	263	270	270	270
องค์การบริหารส่วนจังหวัด	1	1	1	1
เทศบาล	5	5	5	5
องค์การบริหารส่วนตำบล	33	33	30	30

ที่มา : สำนักงานสถิติจังหวัดสมุทรสงคราม, 2549

ตารางที่ 2 ลักษณะทั่วไปของจังหวัดสมุทรสงคราม

ลักษณะทั่วไป	สมุทรสงคราม			
	อ.เมือง	อ.อัมพวา	อ.บางคนที	รวม
เนื้อที่ (ตารางกิโลเมตร)	169.057 (40.57)	170.164 (40.84)	77.486 (18.59)	416.707 (100.00)
จำนวนครัวเรือน (ครัวเรือน)	17,151 (45.10)	12,587 (33.10)	8,290 (21.80)	38,028 (100.00)

ที่มา : <http://www.samutsongkhram.doae.go.th>

ตารางที่ 3 จำนวนประชากรในจังหวัดสมุทรสงคราม

หน่วย : คน

จำนวนประชากร				
	2545	2546	2547	2548
อำเภอเมืองสมุทรสงคราม	108,363	108,313	103,148	103,268
ในเขตเทศบาล	35,577	35,168	31,281	30,956
นอกเขตเทศบาล	72,786	73,145	71,867	72,312
อำเภอบางคนที	36,058	35,613	33,979	33,741
ในเขตเทศบาล	4,291	4,269	4,227	4,204
นอกเขตเทศบาล	31,767	31,344	29,752	29,537
อำเภออัมพวา	60,714	60,072	58,091	58,059
ในเขตเทศบาล	8,386	8,168	8,003	8,024
นอกเขตเทศบาล	52,328	51,904	50,088	50,035
รวม	205,135	203,998	195,218	195,068
ในเขตเทศบาล	48,254	47,605	43,511	43,184
นอกเขตเทศบาล	156,881	156,393	151,707	151,884

ตารางที่ 3 จำนวนประชากรในจังหวัดสมุทรสงคราม (ต่อ)

หน่วย : คน

จำนวนประชากร				
	2545	2546	2547	2548
ชาย	99,454	98,809	94,066	93,893
หญิง	105,681	105,189	101,152	101,175
ความหนาแน่นของประชากร/ตรกม.	490.5	489.6	468.0	468.0

ที่มา : สำนักงานสถิติจังหวัดสมุทรสงคราม, 2549

ตารางที่ 4 จำนวนและร้อยละของประชากรจำแนกตามสถานภาพแรงงานและเพศ (ก.พ.49)

หน่วย : คน

สถานภาพแรงงาน	รวม	ชาย	หญิง
	จำนวน		
ยอดรวม	180,830	84,878	95,952
ผู้มีอายุ 15 ปีขึ้นไป	144,682	66,830	77,852
1. ผู้อยู่ในกำลังแรงงาน	101,008	52,127	48,881
1.1 กำลังแรงงานปัจจุบัน	100,986	52,105	48,881
1.1.1 ผู้มีงานทำ	100,011	51,503	48,508
1.1.2 ผู้ว่างงาน	975	602	373
1.2 ผู้ที่รอฤดูกาล	21	21	-
2. ผู้ไม่อยู่ในกำลังแรงงาน	43,674	14,703	28,971
2.1 ทำงานบ้าน	14,433	1,249	13,184
2.2 เรียนหนังสือ	12,639	5,931	6,708
2.3 อื่นๆ	16,602	7,523	9,079
ผู้มีอายุต่ำกว่า 15 ปี	36,148	18,048	18,100

ที่มา : <http://www.samutsongkhram.nso.go.th>

ตารางที่ 5 ผลผลิตพืชยืนต้นที่สำคัญ

พืช	เนื้อที่เพาะปลูก (ไร่)
มะพร้าว	30,579
ส้มโอ	2,904
มะพร้าวอ่อน	1,385
ลิ้นจี่	696
มะม่วง	226
มะนาว	208
กล้วยน้ำว้า	74
ชมพู่	64
ขนุน	31
กระท้อน	6

ที่มา : สำนักงานสถิติจังหวัดสมุทรสงคราม, 2548

ตารางที่ 6 ผลิตภัณฑ์จังหวัด

หน่วย : ล้านบาท

สาขาการผลิต	2545	2546	2547 ^P
ภาคการเกษตร	897	1,089	1,278
เกษตรกรรม	532	708	888
ประมง	365	381	391
นอกภาคการเกษตร	8,801	9,324	10,334
การทำเหมืองแร่และเหมืองหิน	106	61	65
การผลิตอุตสาหกรรม	1,790	1,926	2,023
การไฟฟ้า ก๊าซ และการประปา	234	245	249
การก่อสร้าง	278	296	407
การขายส่ง การขายปลีก	2,416	2,640	2,789
โรงแรม และภัตตาคาร	92	110	122
การขนส่ง สถานที่เก็บสินค้า	615	636	757
ตัวกลางทางการเงิน	445	446	534
บริการด้านอสังหาริมทรัพย์	385	396	409
การบริหารราชการ	456	514	706
การศึกษา	834	835	892
การบริการด้านสุขภาพ	441	407	462
การให้บริการชุมชน สังคม	699	802	909

ตารางที่ 6 ผลผลิตภัณฑ์จังหวัด (ต่อ)

หน่วย : ล้านบาท

สาขาการผลิต	2545	2546	2547 ^P
ลูกจ้างในครัวเรือนส่วนบุคคล	10	11	12
ผลิตภัณฑ์จังหวัด	9,698	10,413	11,612
รายได้เฉลี่ยต่อหัว (บาท)	48,971	54,005	61,929

^P = ตัวเลขเบื้องต้น

ที่มา : สำนักงานสถิติจังหวัดสมุทรสงคราม, 2548

ตารางที่ 7 รายได้ รายจ่ายเฉลี่ยต่อเดือนของครัวเรือน พ.ศ.2547

สถานะทางเศรษฐกิจสังคมของครัวเรือน	ขนาดของครัวเรือน	รายได้เฉลี่ยต่อเดือน (บาท)	
		ต่อครัวเรือน	ต่อคน
ครัวเรือนทั้งสิ้น	3.3	12,528	3,820
ผู้ถือครองทำการเกษตร	3.3	6,795	2,034
ผู้ดำเนินธุรกิจที่ไม่ใช่การเกษตร	3.7	13,128	3,577
ลูกจ้าง	3.3	13,030	3,937
ผู้ปฏิบัติงานวิชาชีพวิชาการ และเสมียนพนักงาน	3.2	16,633	5,634
ผู้ปฏิบัติงานในกระบวนการผลิต คณงานเกษตร และคณงานทั่วไป	3.4	10,336	3,067
ผู้ไม่ได้ปฏิบัติงานเชิงเศรษฐกิจ	2.6	13,204	5,002

ที่มา : สำนักงานสถิติจังหวัดสมุทรสงคราม, 2548

1.1 สถานการณ์กลุ่ม/องค์กรภาคประชาชน และสหกรณ์ในพื้นที่จังหวัดสมุทรสงคราม

1.1.1 บทบาท ภารกิจของกลุ่ม/องค์กรภาคประชาชน และสหกรณ์ในพื้นที่จังหวัดสมุทรสงคราม มีรายละเอียดดังนี้

สหกรณ์ในจังหวัดสมุทรสงครามปัจจุบันมีจำนวน 19 สหกรณ์ ได้แก่ สหกรณ์การเกษตร จำนวน 8 สหกรณ์ สหกรณ์ประมง 3 สหกรณ์ สหกรณ์เครดิตยูเนี่ยน 2 สหกรณ์ สหกรณ์บริการ 1 สหกรณ์ สหกรณ์ออมทรัพย์ 5 สหกรณ์ มีจำนวนสมาชิกทั้งสิ้น 21,758 คน มีทุนดำเนินงานทั้งสิ้น 1,564.67 ล้านบาท ทุนของสหกรณ์จำนวน 1,190.98 ล้านบาท และมีปริมาณธุรกิจ 1,395.15 ล้านบาท สหกรณ์ในจังหวัดสมุทรสงคราม 17 สหกรณ์ มีผลกำไร 78.89 ล้านบาท ส่วนสหกรณ์อีก 2 สหกรณ์ มีผลขาดทุน 0.61 ล้านบาท (ตารางที่ 8)

ตารางที่ 8 แสดงผลการดำเนินงานของสหกรณ์ในจังหวัดสมุทรสงคราม

รายการ	หน่วยวัด	ประเภทสหกรณ์							รวม
		เกษตร	ประมง	นิคม	เครดิตยูเนียน	ร้านค้า	บริการ	ออมทรัพย์	
จำนวนสหกรณ์ ณ 31 ธ.ค.48	สหกรณ์	8	3	0	2	0	1	5	19
จำนวนสหกรณ์ ที่ รวบรวมข้อมูล	สหกรณ์	8	3	0	2	0	1	5	19
จำนวนสมาชิก	คน	6,749	464	0	10,029	0	185	4,334	21,758
ทุนดำเนินงาน	ล้านบาท	48.833	125.147	0	303.842	0	2.797	1,084.046	1,564.665
ทุนของสหกรณ์	ล้านบาท	16.543	102.297	0	164.961	0	0.997	906.179	1,190.977
ปริมาณธุรกิจ	ล้านบาท	33.507	147.215	0	135.566	0	0.479	1,078.392	1,395.154
ผลการดำเนินงาน	ล้านบาท	1.014	10.198	0	11.649	0	-0.135	55.548	78.274
กำไร	สหกรณ์	7	3	0	2	0	0	5	17
	ล้านบาท	1.493	10.198	0	11.649	0	0	55.548	78.888
ขาดทุนสุทธิ	สหกรณ์	1	0	0	0	0	1	0	2
	ล้านบาท	-0.479	0	0	0	0	-0.135	0	0.614
ไม่ดำเนินงาน	สหกรณ์	0	0	0	0	0	0	0	0

ที่มา : สำนักงานสหกรณ์จังหวัดสมุทรสงคราม, 2549

สหกรณ์ที่ดำเนินกิจการอยู่ทั้งสิ้น 19 สหกรณ์ ได้แก่ สหกรณ์การเกษตร 8 สหกรณ์ มีผลการดำเนินงานได้มาตรฐาน 1 สหกรณ์ และมีผลการดำเนินงานต่ำกว่ามาตรฐาน 7 สหกรณ์ แต่ยังมีผลกำไรอยู่ 7 สหกรณ์ และขาดทุนสุทธิ 1 สหกรณ์ สหกรณ์ประมง 3 สหกรณ์ มีผลการดำเนินงานได้มาตรฐาน 1 สหกรณ์ มีผลการดำเนินงานต่ำกว่ามาตรฐาน 1 สหกรณ์ และอีก 1 สหกรณ์เป็นสหกรณ์จัดตั้งใหม่ โดยมีกำไรทั้ง 3 สหกรณ์ สหกรณ์เครดิตยูเนียน 2 สหกรณ์ มีผลการดำเนินงานได้มาตรฐาน ทั้ง 2 สหกรณ์ และไม่มีสหกรณ์เครดิตยูเนียนใดขาดทุน สหกรณ์ออมทรัพย์ 5 สหกรณ์ มีผลการดำเนินงานได้มาตรฐานทั้ง 5 สหกรณ์ และไม่มีสหกรณ์ใดขาดทุน และสหกรณ์บริการ 1 สหกรณ์ มีผลการดำเนินงานต่ำกว่ามาตรฐาน และมีผลการดำเนินงานที่ขาดทุน

ในปี 2549 ผู้สอบบัญชีภาคเอกชนจะเข้ามาดำเนินการตรวจสอบบัญชีสหกรณ์ภาคการเกษตรที่มีทุนดำเนินการตั้งแต่ 50 ล้านบาท (สัมภาษณ์หัวหน้าสำนักงานตรวจบัญชีสหกรณ์จังหวัดสมุทรสงคราม)

เนื่องจากราคาน้ำมันได้เพิ่มขึ้นอย่างต่อเนื่อง ตั้งแต่ปี 2547 จนถึงปัจจุบัน ทำให้สมาชิกสหกรณ์ในจังหวัดสมุทรสงครามได้รับความเดือดร้อนโดยเฉพาะสมาชิกสหกรณ์ประมงและสหกรณ์การเกษตร อย่างไรก็ตามสหกรณ์ประมงแม่กลองได้พยายามแก้ปัญหานี้ด้วยการจัดหาน้ำมันให้สมาชิกในราคาทุนและคิดส่วนเหลือเฉพาะการให้เครดิต 5-10 วัน (สัมภาษณ์ผู้จัดการสหกรณ์ประมงแม่กลอง)

1.1.2 สถานการณ์ในภาพรวมของสหกรณ์ภาคประชาชนในพื้นที่ที่มีต่อสมาชิก/ชุมชน

สหกรณ์ภาคประชาชนในจังหวัดสมุทรสงครามประกอบด้วย กลุ่มแม่บ้านเกษตรกร จำนวน 55 กลุ่ม วิสาหกิจชุมชน 6 กลุ่ม กลุ่มสตรีและเยาวชนสหกรณ์ 13 กลุ่ม กลุ่มส่งเสริมอาชีพเกษตรกร 10 กลุ่ม กลุ่มท่องเที่ยวเชิงเกษตร 6 กลุ่ม กองทุนหมู่บ้านและชุมชนเมือง กลุ่มโอท็อป จำนวนทั้งสิ้น 103 กลุ่ม

กลุ่มโอท็อปเป็นกลุ่มที่ใหญ่ที่สุดในจังหวัดสมุทรสงคราม (ภาคผนวก ก) เริ่มเกิดขึ้นในปี 2545 โดยในปีแรกที่เริ่มดำเนินการมีกิจกรรมที่เป็นการปลูกกระแสมืออาชีพ และจัดองค์การบริหารปี 2546 มีกิจกรรมที่เป็นการคัดสรรสุดยอดหนึ่งตำบลหนึ่งผลิตภัณฑ์ไทย (OPC) ปี 2547 จะเป็นการเชื่อมโยงมาตรฐานจากระดับภูมิภาคสู่สากลที่เป็นรูปธรรม

กองทุนหมู่บ้านและชุมชนเมืองในจังหวัดสมุทรสงครามประกอบด้วย หมู่บ้าน 284 กองทุน และชุมชนเมือง 23 กองทุน (ตารางที่ 9) มีสมาชิกเป็นชาย 16,632 คน และหญิง 20,426 คน มีวัตถุประสงค์เพื่อเป็นแหล่งเงินทุนหมุนเวียนสำหรับการลงทุน เพื่อพัฒนาหมู่บ้านและชุมชนเมืองให้มีความเข้มแข็ง มีขีดความสามารถทั้งด้านเศรษฐกิจและสังคม สามารถพึ่งตนเองได้ ปัจจุบันสมาชิกกู้เงินไปประกอบอาชีพ (ศูนย์ประสานงานคณะอนุกรรมการสนับสนุนและติดตามการดำเนินงานกองทุนหมู่บ้าน ระดับจังหวัด จังหวัดสมุทรสงคราม, 2548)

จากการสังเคราะห์ของทีมีวิจัยพบว่า กลุ่ม/องค์กรภาคประชาชน และสหกรณ์ในพื้นที่จังหวัดสมุทรสงคราม มีปัญหาด้านการตลาด เช่น ขาดการจัดการการตลาดเชิงรุก ปัญหาการผลิต เช่น กระบวนการผลิตตลอดจนเครื่องจักร เครื่องมือ และอุปกรณ์ ที่ใช้ในการผลิตยังไม่ได้มาตรฐานทำให้สินค้าขาดคุณภาพ ปัญหาการจัดการ เช่น ขาดการประสานงานแบบมีส่วนร่วม และมีรูปแบบการดำเนินงานที่ซ้ำซ้อน ทั้งจำนวนสมาชิก และประเภทองค์กร (สวมหมวกหลายใบ) ไม่มีแผนในการดำเนินธุรกิจ ตลอดจนปัญหาการวิจัยและพัฒนา

ตารางที่ 9 กองทุนหมู่บ้านและชุมชนเมืองจังหวัดสมุทรสงคราม

อำเภอ	กองทุนหมู่บ้าน	กองทุนชุมชนเมือง	รวม
เมือง	87	14	101
อัมพวา	96	9	105
บางคนที	101	-	101
รวม	284	23	307

ที่มา : ศูนย์ประสานงานคณะกรรมการสนับสนุนและติดตามการดำเนินงานกองทุนหมู่บ้านระดับจังหวัด
จังหวัดสมุทรสงคราม, 2548

1.2 สถานการณ์ความเชื่อมโยงธุรกิจในจังหวัดสมุทรสงคราม

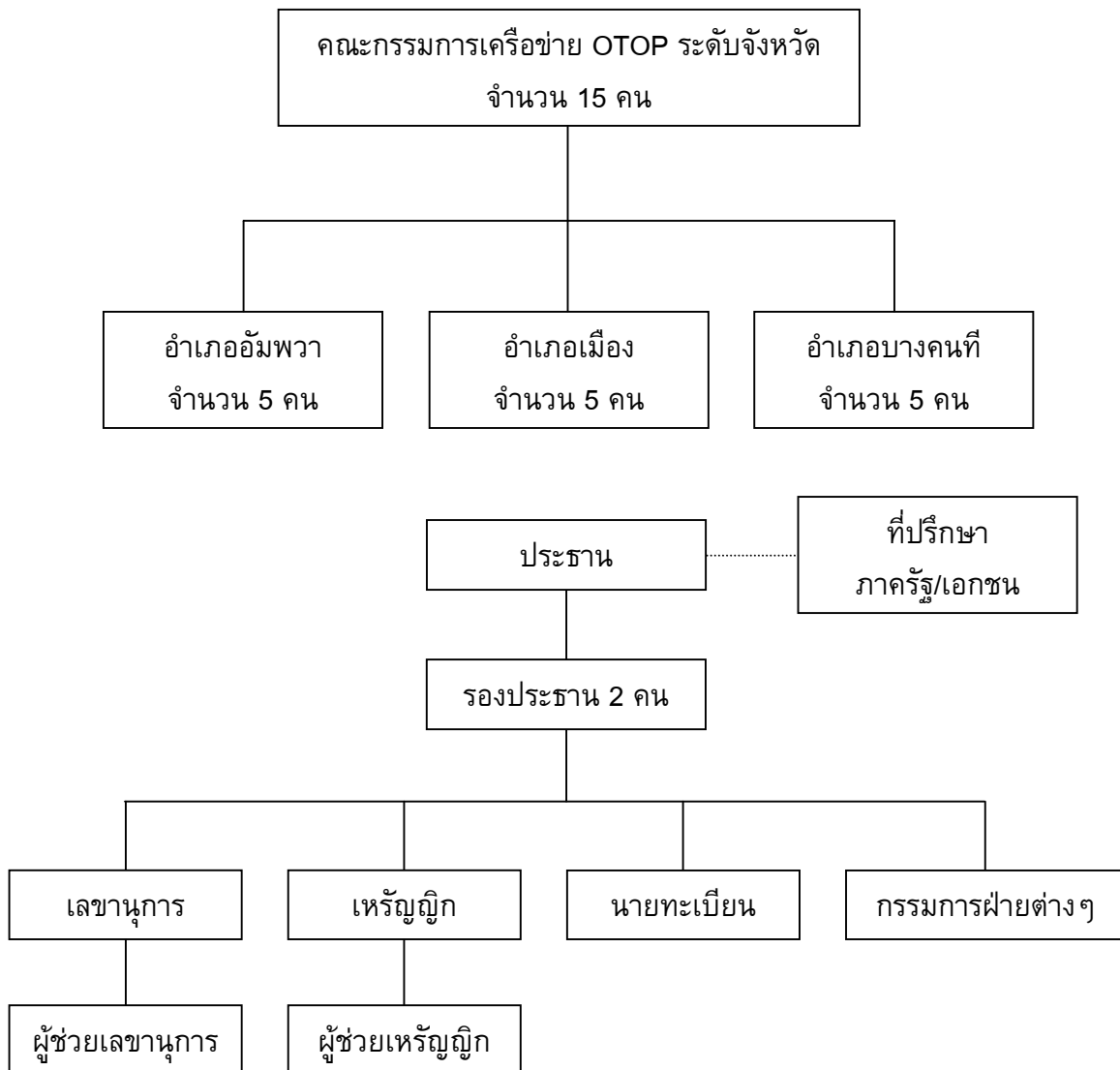
การเชื่อมโยงธุรกิจในจังหวัดสมุทรสงครามก่อนการศึกษาครั้งนี้พบว่า จังหวัดสมุทรสงครามมีเครือข่ายกองทุนหมู่บ้านและชุมชนเมือง ระดับจังหวัด อำเภอ และตำบล โดยที่ระเบียบคณะกรรมการกองทุนหมู่บ้านและชุมชนเมืองแห่งชาติ ได้กำหนดให้คณะกรรมการสนับสนุนและติดตามการดำเนินงานกองทุนหมู่บ้าน ระดับจังหวัด แต่งตั้ง “คณะกรรมการเครือข่ายกองทุนหมู่บ้านและชุมชนเมือง ระดับจังหวัด จังหวัดสมุทรสงคราม” เพื่อสนับสนุนการปฏิบัติงานของคณะกรรมการสนับสนุนและติดตามการดำเนินงานกองทุนหมู่บ้าน ระดับจังหวัด (ภาคผนวก ข) ในอนาคตเครือข่ายกองทุนหมู่บ้านและชุมชนเมืองจะมีการเชื่อมโยงกับกลุ่มอื่นๆ อย่างไรก็ตามเครือข่ายฯนี้ยังมีปัญหาในเรื่องของศักยภาพของบุคลากรและการบริหารงานที่เป็นประโยชน์ต่อสมาชิกเครือข่ายอย่างแท้จริง

นอกจากนี้ยังมีเครือข่ายผู้ผลิต และผู้จำหน่ายสินค้าชุมชนหนึ่งตำบลหนึ่งผลิตภัณฑ์ (เครือข่าย OTOP) ซึ่งมีคณะกรรมการเครือข่าย OTOP ระดับอำเภอ 3เครือข่าย และระดับจังหวัด มีหน้าที่ กำหนดนโยบายดำเนินงานของเครือข่าย OTOP จัดทำแผนปฏิบัติงานประจำปี จัดทำฐานข้อมูลกลุ่ม/ข้อมูลผลิตภัณฑ์ของเครือข่ายฯ ส่งเสริมด้านการผลิต การตลาด (ตลาดชั่วคราว-ถาวรอย่างต่อเนื่อง) จัดกิจกรรมหาทุน และกิจกรรมอื่นๆ อบรมให้ความรู้ เป็นศูนย์กลางการเรียนรู้ร่วมกันระดับจังหวัด ส่งเสริม พัฒนามาตรฐานผลิตภัณฑ์ ประชาสัมพันธ์กิจกรรมของเครือข่ายฯ และติดตามประเมินผลการดำเนินงาน (ภาคผนวก ค)

เครือข่ายผู้ผลิตและผู้จำหน่ายสินค้าชุมชน หนึ่งตำบล หนึ่งผลิตภัณฑ์ (เครือข่าย OTOP) จังหวัดสมุทรสงครามก่อตั้งเมื่อวันที่ 27 มีนาคม 2546 ณ วัดจันทร์เจริญสุข และมีการเลือกตั้งคณะกรรมการเครือข่ายจำนวน 27 คน แต่การดำเนินงานของเครือข่ายช่วงแรกไม่มีความเคลื่อนไหวเนื่องจาก ไม่มีการประชุม ไม่มีงาน และกรรมการไม่ทำตามหน้าที่เป็นต้น ต่อมารัฐบาลได้สนับสนุนกิจกรรมการดำเนินงานของ OTOP มากขึ้นทำให้ต้องกำหนดแผนการดำเนินงานและกิจกรรมต่างๆ เช่น การจำหน่ายสินค้าในงานเทศกาลต่างๆ การแลกเปลี่ยน

สินค้า ตลอดจนการคัดสรรสุดยอดหนึ่งตำบลหนึ่งผลิตภัณฑ์ไทย ทำให้ต้องส่งข่าวสารไปยังกลุ่ม/ผู้ประกอบการ OTOP จึงเริ่มฟื้นฟูเครือข่ายให้มีการเคลื่อนไหว และมีการประชุมคณะกรรมการเครือข่ายชุดแรก ซึ่งเป็นการประชุมครั้งแรกเมื่อวันที่ 9 กันยายน 2546 มีกรรมการเข้าประชุม 18 คน ต่อมา มีการประชุมคณะกรรมการและสมาชิกอีก 2 ครั้ง เมื่อวันที่ 2 กุมภาพันธ์ 2547 และมีมติที่ประชุมให้มีการเลือกตั้งคณะกรรมการชุดใหม่ โดยกำหนดสัดส่วนโครงสร้างคณะกรรมการระดับจังหวัด จำนวน 15 คน ให้มาจากการเลือกตั้งของคณะกรรมการเครือข่าย หนึ่งตำบล หนึ่งผลิตภัณฑ์อำเภอ อำเภอละ 5 คน (ภาพที่ 1)

ภาพที่ 1 โครงสร้างคณะกรรมการบริหารเครือข่าย OTOP ระดับจังหวัด



ที่มา: คณะกรรมการเครือข่าย OTOP จังหวัดสมุทรสงคราม, 2548

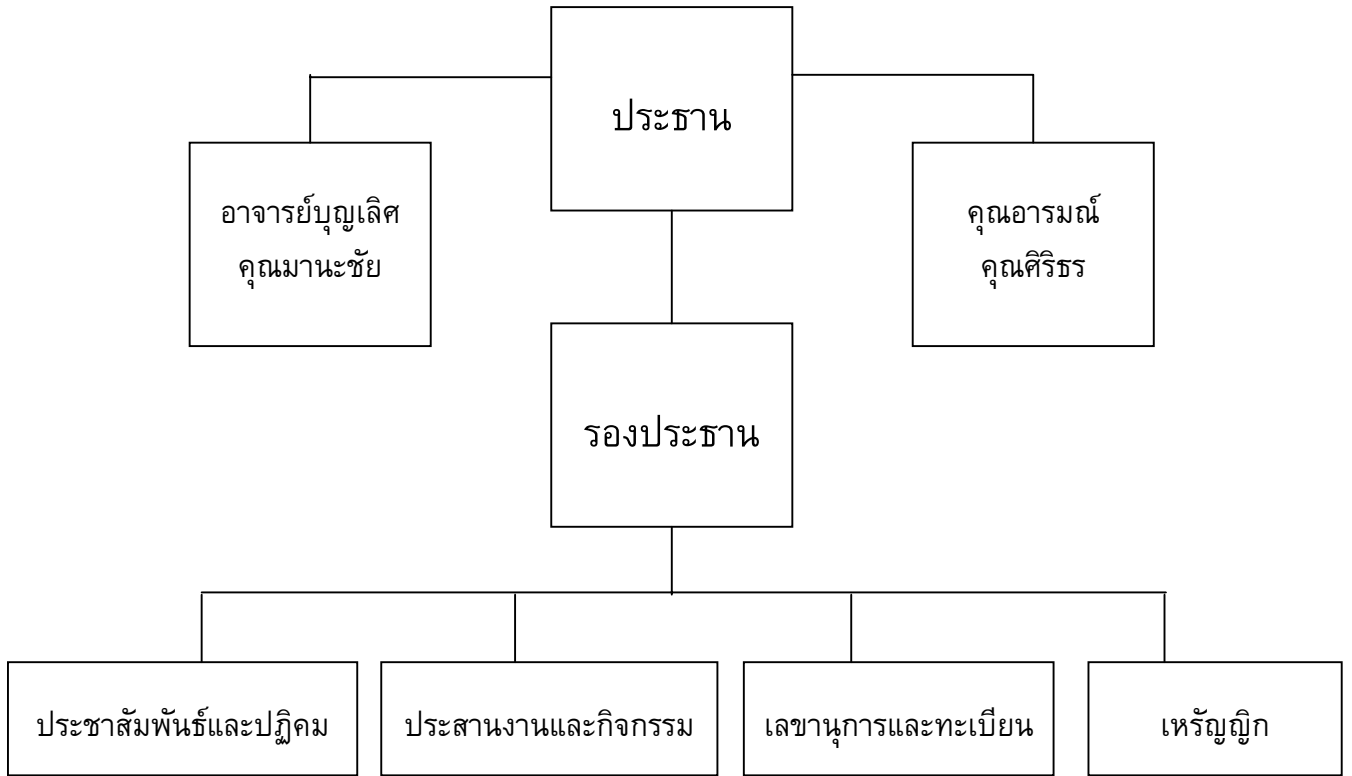
ในระยะเริ่มต้นของเครือข่ายOTOPมีการประชุมทุก 2 เดือน ต่อมาประชุมทุกเดือนเริ่มตั้งแต่เดือนพฤศจิกายน 2547 มีระเบียบข้อบังคับและเงินทุนของเครือข่าย (ค่าสมาชิกแรกเข้า ค่าบำรุงรายปี เงินบริจาคจากกลุ่มที่ไปจำหน่ายสินค้าตามความสมัครใจ และการจัดการรายได้ของเครือข่าย) มีการระดมหุ้นและตั้งศูนย์จำหน่าย OTOP ออกร้านจำหน่ายผลิตภัณฑ์ ร่วมกิจกรรมกับหน่วยงานภาครัฐ บูรณาการกิจกรรม/งบประมาณ จัดทำถุงและเสื้อ OTOP นอกจากนี้ยังจัดทำจดหมายเครือข่าย และเชื่อมโยงกับเครือข่ายระดับเขตและระดับประเทศ ปัจจุบันพบว่าเครือข่ายโอท็อป เป็นเครือข่ายที่มีความเข้มแข็งและมีประสิทธิภาพ มีการประชุมทุกเดือนโดยไม่ใช้งบประมาณจากภาครัฐ

เนื่องจากจังหวัดสมุทรสงครามเป็นจังหวัดที่มีทรัพยากรธรรมชาติ มีชนบทกรรมนิยม ประเพณี และวัฒนธรรม รวมทั้งภูมิปัญญาชาวบ้าน ซึ่งถือเป็นจังหวัดท่องเที่ยวจังหวัดหนึ่งของประเทศ ผู้ประกอบการท่องเที่ยวจึงได้รวมกลุ่มกันเป็น ชมรมการท่องเที่ยวจังหวัดสมุทรสงคราม กลุ่มรักษ์บางคนที เป็นองค์กรอิสระ เพื่อการพัฒนาท้องถิ่น และเป็นองค์กรที่ไม่ดำเนินกิจกรรมทางการเมือง ปัจจุบันมีสมาชิก จำนวน 18 กลุ่ม เกิดขึ้นจากการประชาสัมพันธ์แบบปากต่อปาก มีวัตถุประสงค์เพื่อส่งเสริมสนับสนุนการท่องเที่ยวการพัฒนาสังคมทุกรูปแบบในบางคนที่เพื่อความอยู่ที่ดีขึ้น ส่งเสริมองค์ประกอบของการท่องเที่ยวให้ครบวงจรและยุติธรรม อาทิ บ้านพัก แหล่งท่องเที่ยว เรือนำเที่ยว ร้านอาหารและองค์กรอื่นๆ และฟื้นฟู สร้างเสริมและจรรโลงไว้ซึ่งวัฒนธรรม ประเพณี วิถีชีวิตที่ดีงามให้แพร่หลาย (ภาคผนวก ง)

ชมรมการท่องเที่ยวจังหวัดสมุทรสงครามฯ มีการประชุมเดือนละ 1 ครั้ง โดยการประชุมแต่ละครั้งสมาชิกจะเสียค่าใช้จ่าย 30 บาท ในรูปของเงินออม (สัมภาษณ์ประธานชมรมการท่องเที่ยวจังหวัดสมุทรสงคราม กลุ่มรักษ์บางคนที)บริหารชมรมฯ โดยมีคณะกรรมการบริหารชมรม (ภาพที่ 2)

อย่างไรก็ตาม ยังมีเครือข่ายกลุ่มส้มโอบลอสสารพิษของอาจารย์สมทรง แสงตะวัน และเครือข่ายสมุนไพรกลุ่มคุณลุงประเทือง ทำสมุนไพรขายโดยใช้แนวทฤษฎีเศรษฐกิจพอเพียง เครือข่ายในจังหวัดสมุทรสงครามเป็นลักษณะกลุ่มอาชีพหรือสินค้าเดียวกัน ลักษณะเชื่อมโยงของเครือข่ายจะเป็นในด้านการตลาด การแลกเปลี่ยนความรู้ ตลอดจนการแลกเปลี่ยนข้อมูล รวมกันไปซื้อวัตถุดิบที่ใช้ในการผลิต และรวมกันไปขายสินค้า โดยบางเครือข่ายมีหน่วยงานรัฐเป็นที่ปรึกษา บางเครือข่ายไม่ได้พึ่งงบประมาณภาครัฐ เป็นต้น ยังไม่มีการเชื่อมโยงกันอย่างครบวงจร ทั้งในการเชื่อมโยงแนวตั้ง (Vertical Linkage) และการเชื่อมโยงในแนวนอน (Horizontal Linkage) เพื่อการเพิ่มผลิตภาพ (Productivity) เครือข่ายโดยรวม ดังตารางที่ 10 และภาพที่ 3

ภาพที่ 2 โครงสร้างคณะกรรมการบริหารชมรมการท่องเที่ยวจังหวัดสมุทรสงคราม กลุ่มรักษ์
บางคณที



ที่มา : เอกสารชมรมการท่องเที่ยวจังหวัดสมุทรสงคราม กลุ่มรักษ์บางคณที, 2549

ตารางที่ 10 เครือข่ายในจังหวัดสมุทรสงคราม

เครือข่าย	ลักษณะ	คณะกรรมการ	การประชุม	แหล่งเงินทุนสำหรับการดำเนินเครือข่าย
เครือข่ายกองทุนหมู่บ้านและชุมชนเมืองระดับจังหวัด	ทางการ	มี	1 ครั้งต่อเดือน	na
เครือข่าย OTOP	ทางการ	มี	1 ครั้งต่อเดือน	-ค่าสมาชิกแรกเข้า -ค่าบำรุงสมาชิกรายปี -เงินบริจาคจากกลุ่มที่ไปจำหน่ายสินค้าตามความสมัครใจ -การจัดหารายได้ของเครือข่าย
ชมรมการท่องเที่ยวจังหวัดสมุทรสงคราม “กลุ่มรักษ์บางคณที”	ทางการ	มี	1 ครั้งต่อเดือน	-ค่าสมาชิกแรกเข้า -การประชุมแต่ละครั้งสมาชิกจ่าย 30 บาทในลักษณะเป็นเงินออม
เครือข่ายกลุ่มส้มโอปลอดสารพิษของอาจารย์สมทรง แสงตะวัน	ไม่เป็นทางการ	na	na	na
เครือข่ายกลุ่มสมุนไพรคุณลุงประเทือง	ไม่เป็นทางการ	na	na	na

ภาพที่ 3 เครือข่ายของกลุ่มต่างๆในจังหวัดสมุทรสงคราม



1.3 กลุ่ม/องค์กรภาคประชาชน และสหกรณ์ในพื้นที่จังหวัดสมุทรสงครามที่เข้าร่วม กิจกรรมการเชื่อมโยงเครือข่าย

1.3.1 ลักษณะทั่วไปของกลุ่ม/องค์กรภาคประชาชน และสหกรณ์ในพื้นที่จังหวัดสมุทรสงครามที่เข้าร่วมกิจกรรมการเชื่อมโยงเครือข่าย ซึ่งมีรายละเอียดดังนี้

ข้อมูลที่ใช้ในการวิเคราะห์ครั้งนี้มีจำนวน 79 ชุด (จาก 105 ชุดคิดเป็นร้อยละ 75.2) ผู้เข้าร่วมกิจกรรมเชื่อมโยงเครือข่ายส่วนใหญ่เป็นเพศชาย คิดเป็นร้อยละ 55.7 ส่วนใหญ่มีอายุระหว่าง 41-60 ปี คิดเป็นร้อยละ 60.7 ส่วนใหญ่มีระดับการศึกษาระหว่าง ประถมต้น-มัธยมปลาย คิดเป็นร้อยละ 73.4 อาชีพหลักส่วนใหญ่ทำเกษตรกรรม คิดเป็นร้อยละ 53.2 (ตารางที่ 11)

ตารางที่ 11 แสดงข้อมูลทั่วไปของผู้ตอบแบบสอบถาม

ข้อมูลทั่วไป	จำนวน(คน)	ร้อยละ
เพศ		
ชาย	44	55.7
หญิง	35	44.3
รวม	79	100.0
อายุ (ปี)		
20 – 30	4	5.1
31 – 40	10	12.7
41 – 50	20	25.3
51 – 60	28	35.4
61 – 70	12	15.2
71 – 80	5	6.3
รวม	79	100.0
การศึกษา		
ต่ำกว่าประถมศึกษา	3	3.8
ประถมศึกษา	20	25.3
มัธยมศึกษาตอนต้น	17	21.5
มัธยมศึกษาตอนปลาย/ปวช.	21	26.6
อนุปริญญา/ปวส.	7	8.9
ปริญญาตรี	11	13.9
รวม	79	100.0

ตารางที่ 11 แสดงข้อมูลทั่วไปของผู้ตอบแบบสอบถาม (ต่อ)

ข้อมูลทั่วไป	จำนวน(คน)	ร้อยละ
อาชีพหลัก		
รับราชการ	4	5.1
เกษตรกรกรรม	42	53.2
หัตถกรรม	4	5.1
อุตสาหกรรมในครัวเรือน	6	7.6
ค้าขาย	10	12.7
ประมง	3	3.8
ประธานกลุ่ม	1	1.3
รวม	79	100.0

1.3.2 ข้อมูลทั่วไปของสหกรณ์/กลุ่มเกษตรกร/กลุ่ม OTOP

ผู้ที่เข้าร่วมกิจกรรมนั้นมาจากสหกรณ์คิดเป็นร้อยละ 17.7 กลุ่มเกษตรกรคิดเป็นร้อยละ 17.1 กลุ่ม OTOP คิดเป็นร้อยละ 30.4 และกลุ่มต่างๆ คิดเป็นร้อยละ 58.2 (ตารางที่ 12) จะเห็นว่าผู้เข้าร่วมกิจกรรมนั้นเป็นสมาชิกอยู่ในหลายกลุ่มพร้อมกัน ส่วนใหญ่กลุ่มที่ผู้เข้าร่วมสังกัดอยู่มีการเชื่อมโยงด้านการตลาดคิดเป็นร้อยละ 54.4 (ตารางที่ 13) โดยมีการเชื่อมโยงระหว่างสหกรณ์ กลุ่มเกษตรกร กลุ่ม OTOP และกลุ่มต่างๆที่เข้าร่วมกิจกรรม (ตารางที่ 14) ส่วนใหญ่พบว่า มีจุดแข็งด้านการผลิต คิดเป็นร้อยละ 57.0 (ตารางที่ 15)

ผู้ที่เข้าร่วมกิจกรรมส่วนใหญ่มีความยินดีเข้าร่วมกิจกรรม คิดเป็นร้อยละ 97.5 (ตารางที่ 16) และเห็นว่าควรมีชมรมประสานงานของเครือข่ายพันธมิตรระหว่างกลุ่ม/องค์กรภาคประชาชน และสหกรณ์ในพื้นที่จังหวัดสมุทรสงคราม คิดเป็นร้อยละ 98.7 (ตารางที่ 17)

ตารางที่ 12 แสดงองค์กรที่ผู้ตอบแบบสอบถามสังกัด (ตอบได้มากกว่า 1 ข้อ)

องค์กร	จำนวน(คน)	ร้อยละ
สหกรณ์	14	17.7
กลุ่มเกษตรกร	14	17.7
กลุ่ม OTOP	24	30.4
กลุ่มต่างๆ	46	58.2

ตารางที่ 13 แสดงกิจกรรมการเชื่อมโยงทางธุรกิจ (ตอบได้มากกว่า 1ข้อ)

กิจกรรม	จำนวน(คน)	ร้อยละ
ด้านการผลิต	32	40.5
ด้านปัจจัยการผลิต	15	19.0
ด้านการตลาด	43	54.4
ด้านการเงิน	25	31.6
ด้านวิชาการ/ข้อมูลข่าวสาร	31	39.2
ด้านราชการ	3	3.8
ด้านศูนย์บริการถ่ายทอดเทคโนโลยีด้านการเกษตร	3	3.8

ตารางที่ 14 แสดงกิจกรรมการเชื่อมโยงทางธุรกิจกับองค์กร (ตอบได้มากกว่า 1ข้อ)

องค์กร	จำนวน(คน)	ร้อยละ
สหกรณ์	12	15.2
กลุ่มเกษตรกร	30	38.0
กลุ่ม OTOP	29	36.7
กลุ่มอื่นๆ	21	26.6

ตารางที่ 15 แสดงจุดแข็งของกลุ่ม/องค์กรภาคประชาชน และสหกรณ์ที่เข้าร่วมกิจกรรมการสร้างเครือข่าย (ตอบได้มากกว่า 1 ข้อ)

จุดแข็ง	จำนวน(คน)	ร้อยละ
ด้านการตลาด	20	25.3
ด้านการเงิน	17	21.5
ด้านการผลิต	45	57.0
ด้านปัจจัยการผลิต	19	24.1
ด้านเงินทุนหมุนเวียน	3	3.8

ตารางที่ 16 แสดงความสนใจจะเข้าร่วมกิจกรรมการสร้างเครือข่ายพันธมิตรระหว่างกลุ่ม/องค์กรภาคประชาชน และสหกรณ์ในพื้นที่จังหวัดสมุทรสงคราม

ความสนใจ	จำนวน(คน)	ร้อยละ
ยินดีเข้าร่วม	77	97.5
ไม่ยินดีเข้าร่วม	2	2.5
รวม	79	100.0

ตารางที่ 17 แสดงทัศนคติว่าควรมีชมรมประสานงานเครือข่ายพันธมิตรระหว่างกลุ่ม/องค์กรภาคประชาชน และสหกรณ์ในพื้นที่จังหวัดสมุทรสงคราม

ทัศนคติ	จำนวน(คน)	ร้อยละ
ควรมี	78	98.7
ไม่ควรมี	1	1.3
รวม	79	100.0

1.4 สรุป

ประชากรในจังหวัดสมุทรสงครามส่วนใหญ่ประกอบอาชีพเกษตรกรรม การทำสวนพืชผัก สวนลีนจี่ การทำประมง และทำนาเกลือ ส่วนอุตสาหกรรมเป็นอุตสาหกรรมขนาดเล็ก เช่น อุตสาหกรรมผลิตน้ำปลา อุตสาหกรรมแปรรูปสัตว์น้ำ และอุตสาหกรรมแปรรูปผลผลิตทางการเกษตร

สหกรณ์ในจังหวัดสมุทรสงครามมีจำนวน 19 สหกรณ์ มีจำนวนสมาชิกทั้งสิ้น 21,758 คน มีทุนดำเนินงานทั้งสิ้น 1,564.67 ล้านบาท มีปริมาณธุรกิจ 1,395.15 ล้านบาท มีสหกรณ์ในจังหวัด 17 แห่ง มีผลกำไร 78.89 ล้านบาท ส่วนสหกรณ์อีก 2 แห่ง มีผลขาดทุน 0.61 ล้านบาท

สหกรณ์ภาคประชาชนในจังหวัด จะประกอบด้วย กลุ่มแม่บ้านเกษตรกร วิสาหกิจชุมชน กลุ่มสตรีและเยาวชนสหกรณ์ กลุ่มส่งเสริมอาชีพเกษตร กลุ่มท่องเที่ยวเชิงเกษตร กองทุนหมู่บ้านและชุมชนเมือง กลุ่มโอท็อป

การเชื่อมโยงธุรกิจในจังหวัดสมุทรสงคราม ก่อนการศึกษาครั้งนี้ พบว่า มีเครือข่ายกองทุนหมู่บ้านและชุมชนเมือง ระดับจังหวัด เครือข่ายโอท็อป ชมรมการท่องเที่ยวจังหวัดสมุทรสงคราม “กลุ่มรักษ์บางคณที” เครือข่ายกลุ่มส้มโอปลอดสารพิษของอาจารย์สมทรง แสงตะวัน เครือข่ายกลุ่มสมุนไพรคุณลุงประเทือง ลักษณะการเชื่อมโยงของเครือข่ายจะเป็นในด้านการตลาด การแลกเปลี่ยนความรู้ ตลอดจนการแลกเปลี่ยนข้อมูลและวัตถุดิบที่ใช้ในการผลิต โดยบางเครือข่ายมีหน่วยงานรัฐเป็นที่ปรึกษา บางเครือข่ายไม่ได้พึ่งงบประมาณภาครัฐ เป็นต้น

โดยสรุป กลุ่ม/องค์กรภาคประชาชน/สหกรณ์และประชาชนที่ดำเนินธุรกิจในจังหวัดสมุทรสงครามนั้นไม่ได้มีปัญหาความยากจนเหมือนจังหวัดอื่นๆแต่มีปัญหาในด้านการดำเนินธุรกิจ เช่น การตลาด (ขาดการจัดการการตลาดเชิงรุก) การผลิต (กระบวนการผลิตตลอดจนเครื่องจักร เครื่องมือ และอุปกรณ์ ที่ใช้ในการผลิตยังไม่ได้มาตรฐานทำให้สินค้าขาดคุณภาพ) การบริหารจัดการ (ขาดการประสานงานแบบมีส่วนร่วม และมีรูปแบบการดำเนินงานที่ซ้ำซ้อน

ทั้งจำนวนสมาชิก และประเภทองค์กร) ไม่มีแผนในการดำเนินธุรกิจ การวิจัย และพัฒนาผลิตภัณฑ์

บทที่ 2

บทสังเคราะห์ข้อมูลคนจนในพื้นที่จังหวัดสมุทรสงคราม

เนื้อหาในบทนี้เป็นการสังเคราะห์ข้อมูลคนจนในพื้นที่จังหวัดสมุทรสงคราม ซึ่งประกอบด้วย แหล่งข้อมูล วิธีการเก็บข้อมูล ตารางวิเคราะห์ข้อมูลคนจนจดทะเบียน และบทสรุป ดังนี้

2.1 แหล่งข้อมูล/วิธีการเก็บข้อมูล

ข้อมูลคนจนในจังหวัดสมุทรสงครามได้มาจากการเก็บข้อมูลปฐมภูมิ เช่น การสัมภาษณ์ผู้ที่เกี่ยวข้อง และข้อมูลทุติยภูมิ เช่น รายงานสรุปการดำเนินการแก้ไขปัญหาสังคมและความยากจนเชิงบูรณาการ จากศูนย์ปฏิบัติการต่อสู้เพื่อเอาชนะความยากจนจังหวัดสมุทรสงคราม เป็นต้น

2.2 สถานการณ์ทะเบียนคนจนในจังหวัดสมุทรสงคราม

จังหวัดสมุทรสงครามได้เริ่มจดทะเบียนแก้ไขปัญหาสังคมและความยากจนเชิงบูรณาการระหว่างวันที่ 5 มกราคม 2547 ถึงวันที่ 29 กุมภาพันธ์ 2547 โดยมีระยะผ่อนปรนระหว่างวันที่ 1-15 มีนาคม 2547 และมีผู้มาจดทะเบียนเพิ่มเติมในปี พ.ศ.2548 โดยมีจำนวนผู้มาจดทะเบียนแยกตามปัญหาดังตารางที่ 18 (ภาคผนวก ฉ) และได้มีการจัดตั้งศูนย์อำนวยการปฏิบัติการต่อสู้เพื่อเอาชนะความยากจน (ศตจ.) ในระดับจังหวัดมีผู้ว่าราชการจังหวัดเป็นผู้อำนวยการ รองผู้ว่าราชการจังหวัดเป็นรองผู้อำนวยการ และปลัดจังหวัดเป็นเลขานุการ คณะกรรมการศูนย์อำนวยการปฏิบัติการต่อสู้เพื่อเอาชนะความยากจนจังหวัดสมุทรสงคราม มีการประชุมทุกเดือน เพื่อสรุป และติดตามผลการแก้ไขปัญหาความยากจน นอกจากนี้ยังได้แต่งตั้งคณะกรรมการแก้ไขปัญหาสังคมและความยากจน ซึ่งประกอบด้วยคณะอนุกรรมการแก้ไขปัญหาด้านหนี้สินของประชาชน คณะอนุกรรมการด้านการจัดสรรทรัพยากรเพื่อการประกอบอาชีพและที่อยู่อาศัย และคณะอนุกรรมการด้านการส่งเสริมอาชีพและการมีงานทำ นอกจากนี้ยังมีการจัดตั้ง ศตจ.อำเภอ และแต่งตั้งคณะผู้เจรจาหนี้

แนวทางและวิธีปฏิบัติการแก้ไขปัญหาสังคมและความยากจนเชิงบูรณาการของจังหวัดสมุทรสงครามตามที่ ศตจ. กำหนดมีรายละเอียดดังนี้

ก) ปัญหาที่ดินทำกินจังหวัดได้ให้คณะกรรมการจัดสรรทรัพยากรธรรมชาติเพื่อการประกอบอาชีพและที่อยู่อาศัย พิจารณาดำเนินการแก้ไขโดยมีกรมที่ดิน กรมธนารักษ์ และกรมประมงรับผิดชอบ ขณะนี้อยู่ระหว่างการตรวจสอบ อุปสงค์ (Demand) และ อุปทาน (Supply) เพื่อเปรียบเทียบและดำเนินการพิสูจน์สิทธิและรับรองสิทธิเพื่อจัดเป็นที่ทำกิน

ตารางที่ 18 ผลการดำเนินงานการแก้ไขปัญหา (ข้อมูล ณ วันที่ 31 ธันวาคม 2548)

ที่	(1) ประเภทปัญหา	(2) จำนวนผู้จดทะเบียนทั้งหมด	ผลการถ่วงกรอง (Verify)				ผลการให้ความช่วยเหลือ (Matching Demand - Supply)					
			ผู้ไม่ประสงค์ขอรับการช่วยเหลือ (Want)		ผู้ต้องการความช่วยเหลือ (Need)		ได้รับความช่วยเหลือเสร็จสมบูรณ์		อยู่ระหว่างให้การช่วยเหลือ		ยังไม่ได้รับการช่วยเหลือ	
			(3) ราย	(4) ร้อยละ	(5) ราย	(6) ร้อยละ	(7) ราย	(8) ร้อยละ	(9) ราย	(10) ร้อยละ	(11) ราย	(12) ร้อยละ
1	ที่ดินทำกิน	-	-	-	-	-	-	-	-	-	-	-
1.1	ไม่มีที่ดินทำกิน	2,324	1,124	48.36	1,200	51.64	42	3.5	88	7.33	1,070	89
1.2	มีที่ดินทำกินแต่ไม่พอ	487	348	71.46	139	28.54	6	4.3	17	12.23	116	83
1.3	มีที่ดินแต่ไม่มีเอกสารสิทธิ์	103	55	53.40	48	46.60	0	0	5	10.42	43	90
2	คนเร่ร่อน	11	0	0	11	100	11	100	0	0	-	0
3	ประกอบอาชีพผิดกฎหมาย	9	0	0	9	100	9	100	0	0	-	0
4	นร./น.ศ.มีรายได้อาชีพที่เหมาะสม	156	25	16.03	131	83.97	126	96.18	5	3.82	-	0
5	การถูกหลอกลวง	135	24	17.78	111	82.22	98	88.29	13	11.71	-	0
6	หนี้สินภาคประชาชน	-	-	-	-	-	-	-	-	-	-	-
6.1	หนี้ในระบบ	3,012	418	13.88	2,594	86.12	2,594	100	0	0	-	0
6.2	หนี้นอกระบบ	3,278	1,297	39.57	1,981	60.43	1,981	100	0	0	-	0
7	ที่อยู่อาศัย	6,340	3,452	54.45	2,888	45.55	26	1	0	0	2,862	99.10
8	ด้านอื่นๆ	4,507	2,459	54.56	2,048	45.44	1,607	78.47	227	11.08	214	10.45
	รวม	20,362	9,202	45.19	11,160	54.81	6,500	58.24	355	3.18	4,305	38.58

ที่มา : ศตจ.จ.สมุทรสงคราม, 2549

หมายเหตุ ยอดผู้ลงทะเบียนหนี้สินภาคประชาชน (สย.7) แยกเฉพาะหนี้นอกระบบ

ข) ปัญหาคนเร่ร่อนมีสำนักงานพัฒนาสังคมและความมั่นคงของมนุษย์จังหวัดสมุทรสงครามและ ศตจ.อำเภอ รับผิดชอบ

ค) ปัญหาประกอบอาชีพผิดกฎหมาย มี ศตจ.อำเภอ เป็นผู้รับผิดชอบ

ง) ปัญหานักเรียนและนักศึกษาที่ต้องการทำงาน มีคณะอนุกรรมการส่งเสริมอาชีพและการมีงานทำ ของศูนย์อำนวยการปฏิบัติการต่อสู้เพื่อเอาชนะความยากจนจังหวัด

จ) ปัญหาหนี้สินภาคประชาชน กรณีหนี้ในระบบ กระทรวงการคลังเป็นผู้รับผิดชอบ ส่วนกรณีหนี้นอกระบบ มีธนาคาร/สถาบันการเงิน ได้แก่ ธนาคารเพื่อการเกษตรและสหกรณ์ ธนาคารอาคารสงเคราะห์ ธนาคารออมสิน ธนาคารพัฒนาวิสาหกิจขนาดกลางและขนาดย่อมแห่งประเทศไทย และธนาคารกรุงไทย เป็นผู้รับผิดชอบ

ฉ) ปัญหาคนจนไม่มีที่อยู่อาศัย ทางจังหวัดได้ดำเนินการช่วยเหลือตามโครงการบ้านน้ำใจผู้ว่าประชาร่วมมือ และมี ศตจ.อำเภอ ร่วมรับผิดชอบ นอกจากนี้ยังมีคณะทำงานแก้ไขปัญหาด้านที่อยู่อาศัยทั้งระดับจังหวัดและระดับอำเภอ ช่วยตรวจสอบและให้ความช่วยเหลือด้วย

อย่างไรก็ตามทางจังหวัดยังได้ดำเนินการโครงการคาราวานจักรยานแก้จนแม่กลองตามนโยบายของนายกรัฐมนตรีเพื่อแก้ไขปัญหาความยากจน

นอกจากนี้การดำเนินงานพัฒนาชุมชนจังหวัดสมุทรสงครามได้รับเลือกให้เป็นจังหวัดนำร่องในการปฏิบัติการแก้จน แบบเข้าถึงครัวเรือนโดยทำในลักษณะประสานพลังในชุมชน และพลังจากภายนอก โดยมีชุดปฏิบัติการเคาะประตูบ้านทุกครัวเรือน โดยได้รับงบประมาณจาก ศตจ. ชาติ โดยมีวัตถุประสงค์ดังนี้

ก) ต้องการยกระดับรายได้ครัวเรือนยากจนโดยมีเป้าหมายให้พ้นเส้นความยากจน 1,230 บาทต่อคนต่อเดือน ของสภาพพัฒนาการเศรษฐกิจและสังคมแห่งชาติ

ข) ต้องการให้คนจนปรับทัศนคติว่าจะสามารถแก้ไขความยากจนของตนเองอย่างไร กล่าวเช่น ตนเองต้องมีส่วนร่วมในการที่จะทำให้ตนเองพ้นจน

ค) ต้องการให้ชุมชนเข้ามามีส่วนร่วมโดยใช้กระบวนการแผนชุมชน

แบ่งกิจกรรมออกเป็น 3 กิจกรรม คือ

ก) กิจกรรมการเคาะประตูบ้านทุกครัวเรือน ทำโดยชุดปฏิบัติการแก้จนระดับตำบล ระดับอำเภอ โดยเน้นที่ผู้นำ อาสาสมัครพัฒนาชุมชน ผู้ใหญ่บ้าน อบต. เป็นต้น โดยมีพัฒนาการเป็นหัวหน้า โดยมีเป้าหมายที่ 4,500 ครัวเรือน ได้เป้าหมายมาจากการลงทะเบียนคนจน ปัญหาสังคม และความยากจนเชิงบูรณาการ คือ สย. 1-8 รวมไปถึงข้อมูลรายได้คนที่ต่ำกว่าข้อมูลความจำเป็นพื้นฐาน (จปฐ.) และจากการตกหล่น และไม่ได้มาลงทะเบียนที่ประชาชนในชุมชนบอกกล่าวมา ซึ่งแบ่งออกเป็น 2 กลุ่ม คือ ประเภทที่สามารถพัฒนาได้ มีทักษะ ทักษะ ความชำนาญ ทรัพยากรในการเพิ่มรายได้ หาทางออกในการแก้ไขความจน และมีการลงนามกับชุดเคาะประตู แล้วสามารถที่จะผลักดันให้ตัวเองพ้นความยากจนได้ ส่วนอีกกลุ่มหนึ่ง คือ กลุ่มที่ต้องได้รับการสงเคราะห์หรืออย่างเดียว ด้อยโอกาส ได้แก่ คนแก่ คนชรา รวมไปถึงคนพิการ ซึ่งแบ่งเป็นค่าใช้จ่ายของเจ้าหน้าที่พัฒนาชุมชนส่วนหนึ่ง เป็นค่าตอบแทนผู้นำชุมชนส่วนหนึ่ง และค่าวัสดุส่วนหนึ่ง

ข) กิจกรรมการปรับแผนชุมชนด้านเศรษฐกิจพอเพียง ในเรื่องของการจัดทำแผนชุมชนใช้ค่าใช้จ่ายในลักษณะการจัดเวทีประชาคม หลังจากการเคาะประตูเสร็จก็จะนำข้อมูลที่ได้มาสู่เวทีประชาชนในทุกหมู่บ้านเต็มพื้นที่ เพื่อมาทำแผนชุมชนด้านเศรษฐกิจพอเพียง ปัจจุบันอยู่ในระหว่างการทำแผนชุมชน

ค) กิจกรรมสนับสนุนเพื่อเพิ่มรายได้ของครัวเรือนยากจน ทำหลังจากการเคาะประตูบ้านที่ได้ข้อมูลมาแล้ว เน้นที่สามารถพัฒนาตนเองได้ ส่วนสงเคราะห์จะแยกบัญชีไว้ ก็จะเสร็จสิ้นในส่วนที่พัฒนาชุมชนดูแล

ณ ปัจจุบันนอกจากจะมืองค์กรภาคราชการ ยังมีการตั้งศูนย์ปฏิบัติการแก้ไขปัญหาความยากจน ภาคประชาชน และยังให้จังหวัดตั้งอนุกรรมการขึ้นมาอีกชุดหนึ่งเพื่อคอยประสานการทำงาน โดยให้พัฒนาการจังหวัดเป็นเลขาฯ และมีการประชุมร่วมกัน

จำนวนผู้ลงทะเบียน แก้ไขปัญหาสังคมและความยากจนเชิงบูรณาการของจังหวัดสมุทรสงครามมีจำนวนทั้งสิ้น 14,314 คน สามารถแบ่งเป็นประเภทปัญหาได้ดังนี้ ปัญหาที่ดินทำกิน มีจำนวน 2,914 คน ปัญหาคนเร่ร่อน มีจำนวน 11 คน ปัญหาประกอบอาชีพผิดกฎหมาย มีจำนวน 9 คน ปัญหานักเรียนและนักศึกษา (นร/นศ) มีรายได้อาชีพที่เหมาะสม มีจำนวน 156 คน ปัญหาถูกหลอกลวง มีจำนวน 135 คน ปัญหาหนี้สินภาคประชาชน มีจำนวน 6,290 คน ปัญหาคนจนไม่มีที่อยู่อาศัย มีจำนวน 6,340 คน และปัญหาอื่นๆ มีจำนวน 4,507 คน จากผลการดำเนินแก้ไขของจังหวัด จำนวนผู้ลงทะเบียนแก้ไขปัญหาสังคมและความยากจนเชิงบูรณา

การที่ต้องการความช่วยเหลือ ลดลงเหลือจำนวนเท่ากับ 4,305 คน และอยู่ระหว่างให้การช่วยเหลืออีก 355 คน (ตารางที่ 18)

จากการตรวจสอบข้อมูลทะเบียนคนจนกับสมาชิกสหกรณ์ในจังหวัดสมุทรสงครามพบว่าผู้ที่มาจดทะเบียนคนจนเป็นสมาชิกสหกรณ์มีจำนวนทั้งสิ้นเท่ากับ 851 คน คิดเป็นร้อยละ 3.86 (ตารางที่ 19 และ 20) และเป็นสมาชิกสหกรณ์ภาคประชาชน มีจำนวนทั้งสิ้น 52 คน คิดเป็นร้อยละ 3.48 (ตารางที่ 19 และ 21)

ตารางที่ 19 ข้อมูลคนจนจดทะเบียนในจังหวัดสมุทรสงคราม

รายการ	จำนวน (คน)	จำนวนคนจน จดทะเบียน	ค่าร้อยละ
ประชากรในจังหวัด	195,218	14,314	7.33
ผู้จดทะเบียนคนจนในจังหวัด			
- แบ่งตามพื้นที่			
บางคนที		2,150	15.02
เมือง		8,001	55.90
อัมพวา		4,163	29.08
- แบ่งตามปัญหาความยากจน*			
สย.1		2,914 (48)**	14.31 (0.74)
สย.2		11 (11)**	0.05 (0.17)
สย.3		9 (9)**	0.04 (0.14)
สย.4		156 (126)**	0.77 (1.94)
สย.5		135 (98)**	0.66 (1.51)
สย.6		6,290 (4575)**	30.89 (70.38)
สย.7		6,340 (26)**	31.14 (0.40)
สย.8		4,507 (1607)**	22.13 (24.72)
สมาชิกสหกรณ์	23,529	903	3.84
- สหกรณ์จดทะเบียน	22,035	851	3.86
- สหกรณ์ภาคประชาชน	1,494	52	3.48
สมาชิกสหกรณ์ที่เข้าร่วมเครือข่ายของโครงการ	na	na	na
- สหกรณ์จดทะเบียน	na	na	na
- สหกรณ์ภาคประชาชน	na	na	na

* 1 คนสามารถจัดได้หลายประเภท

** จำนวนที่ลงทะเบียนคนจน (จำนวนที่แก้ปัญหาแล้วสำหรับผู้ที่ต้องการความช่วยเหลือ)

ตารางที่ 20 จำนวนทะเบียนคนจนที่เป็นสมาชิกสหกรณ์แยกตามอำเภอ

	อ.บางคนที	อ.เมือง	อ.อัมพวา	รวม
สก.การเกษตรนาเกลือสมุทรสงคราม จำกัด	-	13	-	13
สก.การเกษตรบางคนที่ จำกัด	112	1	-	113
สก.การเกษตรผสมผสานแพรกหนามแดง จำกัด	-	-	2	2
สก.การเกษตรเพื่อการตลาดลูกค้า ช.ก.ส.สมุทรสงคราม จำกัด	32	148	58	238
สก.การเกษตรไม้ผลสมุทรสงคราม จำกัด	15	-	-	15
สก.การเกษตรสมุทรสงคราม จำกัด	-	4	-	4
สก.การเกษตรอัมพวา จำกัด	1	-	5	6
สก.การเกษตรอินทาราม จำกัด	-	-	5	5
สก.เครดิตยูเนียนบางนกแขวก จำกัด	370	1	2	373
สก.เครดิตยูเนียนแม่กลอง จำกัด	-	17	-	17
สก.เดินรถแม่กลอง จำกัด	3	10	-	13
สก.ประมงบางจะเกร็ง-บางแก้ว จำกัด	-	10	-	10
สก.ประมงแม่กลอง จำกัด	-	2	-	2
สก.ผู้เลี้ยงปลาสดแพรกหนามแดง จำกัด	1	-	10	11
สก.ออมทรัพย์ครูสมุทรสงคราม จำกัด	8	6	4	18
สก.ออมทรัพย์ตำรวจสมุทรสงคราม จำกัด	4	2	-	6
สก.ออมทรัพย์พลังใจ จำกัด	-	-	1	1
สก.ออมทรัพย์โรงพยาบาลทรัพย์สมเด็จพระ พุทธเลิศหล้า จำกัด	-	-	2	2
สก.ออมทรัพย์สาธารณสุขสมุทรสงคราม จำกัด	1	-	1	2
รวม	547	214	90	851

ตารางที่ 21 จำนวนทะเบียนคนจนที่เป็นสมาชิกสหกรณ์ภาคประชาชน

	อ.บางคนที	อ.เมือง	อ.อัมพวา	รวม
กลุ่มเกษตรกรทำนาแพรทนามแดง	-	-	10	10
กลุ่มเกษตรกรทำสวนคลองเขิน	-	-	-	-
กลุ่มเกษตรกรทำสวนแควอ้อม	-	-	2	2
กลุ่มเกษตรกรทำสวนท้ายหาด	-	-	-	-
กลุ่มเกษตรกรทำสวนบางขันแตก	-	2	-	2
กลุ่มเกษตรกรทำสวนบางจะเกร็ง	-	-	-	-
กลุ่มเกษตรกรทำสวนบางพรหม	-	-	-	-
กลุ่มเกษตรกรทำสวนปลายโพงพาง	-	-	1	1
กลุ่มเกษตรกรทำสวนโรงหีบ	7	-	-	7
กลุ่มเกษตรกรทำสวนลาดใหญ่	-	-	-	-
กลุ่มเกษตรกรเลี้ยงสัตว์น้ำบางคนที่	8	-	-	8
กลุ่มผลิตภัณฑ์ไม้น้ำจืดบางสะแก	-	-	-	-
กลุ่มแม่บ้านเกษตรกรชุมชนบางจะเกร็ง 1	-	1	-	1
กลุ่มแม่บ้านเกษตรกรแปรรูปพลาสติก	-	-	1	1
กลุ่มส่งเสริมอาชีพธุรกิจชุมชนน้ำตาล มะพร้าวตำบลปลายโพงพาง	-	-	-	-
กลุ่มส่งเสริมอาชีพปลายโพงพาง(รองเท้า)	-	-	1	1
กลุ่มสตรี และเยาวชนสหกรณ์บางคนที่	5	-	-	5
กลุ่มสตรี และเยาวชนสหกรณ์บางแค	-	-	1	1
กลุ่มสตรี และเยาวชนสหกรณ์บางจะเกร็ง	-	2	-	2
กลุ่มสตรี และเยาวชนสหกรณ์บางช้าง	-	-	-	-
กลุ่มสตรี และเยาวชนสหกรณ์บางนกแขวก	-	-	-	-
กลุ่มสตรี และเยาวชนสหกรณ์แม่กลอง	-	-	1	1
กลุ่มสตรี และเยาวชนสหกรณ์วัดคริสตี่ใน	-	-	-	-
กลุ่มสตรี และเยาวชนสหกรณ์ สมุทรสงคราม	-	-	-	-
กลุ่มสตรี และเยาวชนสหกรณ์อินทรากรม	-	-	2	2
วิสาหกิจชุมชนการทำศิลปหัตถกรรม หัวโชน-หัวละคร ตำบลแควอ้อม	-	-	1	1
วิสาหกิจชุมชนตัดเย็บเสื้อผ้าตำบลบางกุ้ง	3	-	-	3
วิสาหกิจชุมชนตำบลท้ายหาด	-	-	-	-
วิสาหกิจชุมชนตำบลเหมืองใหม่	1	-	3	4
วิสาหกิจชุมชนตำบลบางขันแตก	-	-	-	-
วิสาหกิจชุมชนตำบลสวนหลวง	-	-	-	-
รวม	24	5	23	52

2.3 บทสรุป

จำนวนผู้มาลงทะเบียน แก้ไขปัญหาสังคมและความยากจนเชิงบูรณาการของจังหวัดสมุทรสงครามมีจำนวนทั้งสิ้น 14,314 คน สามารถแบ่งเป็นประเภทปัญหาได้ดังนี้ ปัญหาที่ดินทำกิน มีจำนวน 2,914 คน ปัญหาคนเร่ร่อน มีจำนวน 11 คน ปัญหาประกอบอาชีพผิดกฎหมาย มีจำนวน 9 คน ปัญหานักเรียนและนักศึกษา (นร/นศ) มีรายได้อาชีพที่เหมาะสม มีจำนวน 156 คน ปัญหาถูกหลอกลวง มีจำนวน 135 คน ปัญหาหนี้สินภาคประชาชน มีจำนวน 6,290 คน ปัญหาคนจนไม่มีที่อยู่อาศัย มีจำนวน 6,340 คน และปัญหาอื่นๆ มีจำนวน 4,507 คน จากผลการดำเนินแก้ไขของจังหวัด จำนวนผู้ลงทะเบียนแก้ไขปัญหาสังคมและความยากจนเชิงบูรณาการที่ต้องการความช่วยเหลือ ลดลงเหลือจำนวนเท่ากับ 4,305 คน และอยู่ระหว่างให้การช่วยเหลืออีก 355 คน

นอกจากนี้พบว่าผู้ที่มาจดทะเบียนคนจนเป็นสมาชิกสหกรณ์มีจำนวนทั้งสิ้นเท่ากับ 851 คน คิดเป็นร้อยละ 3.86 และเป็นสมาชิกสหกรณ์ภาคประชาชน มีจำนวนทั้งสิ้นเท่ากับ 52 คน คิดเป็นร้อยละ 3.48

อย่างไรก็ตามการดำเนินงานในภาพรวมของจังหวัดในปัจจุบันไม่ได้เชื่อมโยงเฉพาะหน่วยงานราชการด้วยกันเท่านั้น แต่มีการบูรณาการระหว่างภาครัฐและภาคประชาชน โดยภาคประชาชนได้เข้ามามีส่วนร่วมซึ่งในระยะยาวจะส่งผลดีต่อการแก้ไขปัญหายากจนในจังหวัดสมุทรสงคราม

บทที่ 3

ขั้นตอนการสร้างเครือข่ายคุณค่าของจังหวัดสมุทรสงคราม

ในบทนี้จะเป็นกระบวนการสร้างเครือข่ายคุณค่าของทีมวิจัยฯ ซึ่งมีรายละเอียดดังนี้

3.1 กิจกรรมที่ดำเนินการในระยະที่ 1

ลำดับ ที่	ว/ด/ป	กระบวนการ/ วิธีการของทีม วิจัยฯ (ระบุ การจัดสัมมนา /เวทีแลกเปลี่ยน)	กลุ่มเป้าหมายที่เข้าสู่ กระบวนการ(ระบุ จำนวน)	สถานที่	ผลที่เกิดจากกระบวนการ (เช่น สร้างความเข้าใจ/เกิดเครือข่าย ฯลฯ)	ระยะ เวลา
1.	16 ก.ย. 2548	ติดต่อประสาน งาน กับนัก วิจัยในพื้นที่ และเก็บข้อมูล	เกษตรกรส้มโอปลอด สารพิษอาจารย์สม ทรง	สหกรณ์จังหวัด และสวนผลไม้ อ.สมทรง	1.นักวิจัยในพื้นที่เข้าใจวัตถุประสงค์ 2.ข้อมูลที่เป็นประโยชน์ต่อการ ประชุมเชิงปฏิบัติการ	1 วัน
2.	11 ต.ค. 2548	การประชุม ของคณะวิจัย ร่วมกับรองผู้ ว่าราชการ, หัวหน้า และ รองฯของส่วน ราชการต่างๆ และเก็บข้อมูล	รองผู้ว่าราชการ จังหวัด 1 คน, หัว หน้า และรองฯของ ส่วนราชการต่างๆ 8 คน, นักข่าวของ Cable ชุมชน 2 คน	ณ ห้องรองผู้ว่า จังหวัด สมุทรสงคราม	1.ลักษณะกิจกรรมที่จะจัดทำใน วันที่ 19 ต.ค. 2548 2.ข้อมูลสหกรณ์ประมงแม่กลอง สหกรณ์การเกษตรอัมพวา และกลุ่มคุณลุงประเทือง	1 วัน
3.	19 ต.ค. 2548	การประชุม เชิงปฏิบัติการ ทีมวิจัยในพื้นที่ จังหวัด สมุทรสงคราม	ผู้นำกลุ่มองค์กร ประชาชนประมาณ 140 คน องค์กรฯละ 2 คน	ณ ห้องประชุม อบจ.จังหวัด สมุทรสงคราม	1.ผู้นำสหกรณ์/กลุ่ม/องค์กรภาค ประชาชนมีความเข้าใจวัตถุประสงค์ ของโครงการ 2.ข้อมูลสถานการณ์และบทบาท การดำเนินงานของสหกรณ์/ กลุ่มองค์กรประชาชน	1 วัน
4.	28 ต.ค. 2548	การประชุม ของคณะวิจัย		ณ ห้องประชุม ชั้น 5 ตึก 50 ปี	กำหนดการประชุมคณะวิจัยใน พื้นที่จังหวัดสมุทรสงคราม และ ประเด็นต่างๆในวันที่ 21 พ.ย. 2548	3 ชั่วโมง

ลำดับ ที่	ว/ด/ป	กระบวนการ/วิธี การของทีม วิจัย (ระบุการ จัดสัมมนา/เวที แลกเปลี่ยน)	กลุ่มเป้าหมายที่เข้า สู่กระบวนการ(ระบุ จำนวน)	สถานที่	ผลที่เกิดจากกระบวนการ (เช่น สร้างความเข้าใจ/เกิดเครือข่าย ฯลฯ)	ระยะ เวลา (ระบุชั่วโมง)
5.	21 พ.ย. 2548	การประชุมเชิง ปฏิบัติการ ทีม วิจัยในพื้นที่ จังหวัด สมุทรสงคราม และเก็บข้อมูล	ผู้นำกลุ่มที่มีศักย ภาพที่จะเข้าร่วม เครือข่ายประมาณ 100 คน องค์กรฯละ 2 คน	ณ ห้องประชุม อำเภอ ศาลา กลางจังหวัด สมุทรสงคราม	1.ตัวแทนกลุ่มมีความเข้าใจและ ความจำเป็นในการจัดตั้งเครือ ข่ายโดยความสมัครใจ 2.ข้อมูลศูนย์ OTOP ของ จังหวัด และข้อมูลเพิ่มเติมจาก หน่วยงานราชการในจังหวัด สมุทรสงคราม	1 วัน
6.	30 พ.ย. 2548	การประชุมของ คณะวิจัย		ณ ห้องประชุม 136 ตึกอมรฯ	สังเคราะห์ข้อมูลที่ได้จากกิจ กรรมที่ 5 และปรับปรุงแนวทาง ที่จะดำเนินการในกิจกรรมที่ 7	3 ชั่วโมง
7.	3 ธ.ค. 2548	ประชุมหารือส่ง งานครั้งที่ 1, ประชุมหารือ เพื่อปรับปรุง แนวทางในการ ดำเนินการครั้ง ที่ 8		ณ ห้องประชุม 136 ตึกอมรฯ	ปรับปรุงเนื้อหาของงานที่จะส่ง	3 ชั่วโมง
8.	9 ธ.ค. 2548	สัมภาษณ์ หน่วยงานภาค รัฐที่เกี่ยวข้อง กับโครงการ และเก็บข้อมูล ทะเบียนคนจน	หน่วยงานภาครัฐที่ เกี่ยวข้องเช่น สำนัก งานพัฒนาชุมชน จังหวัด และสำนัก งานสหกรณ์จังหวัด	ณ ศาลากลาง จังหวัด สมุทรสงคราม	1.ข้อมูลทะเบียนคนจน 2.ข้อมูลเพิ่มเติมเกี่ยวกับเครือ ข่ายในจังหวัดสมุทรสงคราม 3.แนวทางการประชุมครั้งต่อไป	1 วัน
9.	14 ธ.ค. 2548	ประชุมหารือส่ง งานครั้งที่ 2, ประชุมหารือ เพื่อปรับปรุง แนวทางในการ ดำเนินการครั้ง ที่ 10		ณ ห้องประชุม 136 ตึกอมรฯ	ปรับปรุงเนื้อหาของงานที่จะส่ง	4 ชั่วโมง

3.2 กิจกรรมที่ดำเนินการในระยยะที่ 2

ลำดับ ที่	ว/ด/ป	กระบวนการ/ วิธีการของทีม วิจัย (ระบุ การจัดสัมมนา /เวทีแลกเปลี่ยน)	กลุ่มเป้าหมายที่เข้าสู่ กระบวนการ(ระบุ จำนวน)	สถานที่	ผลที่เกิดจากกระบวนการ (เช่น สร้างความเข้าใจ/เกิดเครือข่าย ฯลฯ)	ระยะ เวลา (ระบุชั่วโมง)
10.	22 ธ.ค. 2548	เข้าร่วมการประชุมเครือข่าย OTOP และหารือทีมวิจัยในพื้นที่	ทีมวิจัย และ กรรมการเครือข่าย OTOP	ศูนย์ OTOP จังหวัด สมุทรสงคราม และสำนักงาน สหกรณ์จังหวัด	เครือข่าย OTOP สนใจที่จะเข้าร่วมเครือข่าย กับทีมวิจัย	1 วัน
11.	18 ม.ค. 2549	การประชุมเชิงปฏิบัติการทีมวิจัยในพื้นที่จังหวัดสมุทรสงคราม	ผู้ที่จะเข้าร่วมเครือข่าย 40 คน	ห้องประชุม อบจ. จังหวัด	ตัวแทนกลุ่มเข้าใจแนวความคิดการสร้างเครือข่ายของทีมวิจัย	1 วัน
12.	19 ม.ค. 2549	การประชุมของคณะวิจัยเพื่อสังเคราะห์การประชุมในวันที่ 18 ม.ค. 2549	ทีมวิจัย	ภาควิชาสหกรณ์	แนวทางที่จะดำเนินการประชุมในวันที่ 24 ก.พ. 2549	1 ชั่วโมง
13.	24 ก.พ. 2549	การประชุมเชิงปฏิบัติการทีมวิจัยในพื้นที่จังหวัดสมุทรสงคราม	ผู้ที่จะเข้าร่วมเครือข่าย 30 คน	ห้องประชุม อบจ.จังหวัด	ตัวแทนกลุ่มมีความเข้าใจและความจำเป็นในการจัดตั้งเครือข่ายมากยิ่งขึ้น	1 วัน
14.	7 มี.ค. 2549	การประชุมของคณะวิจัย	ทีมวิจัย	ภาควิชาสหกรณ์	แนวทางในการประชุมในวันที่ 9 มี.ค. 2549	1 ชั่วโมง
15.	9 มี.ค. 2549	การประชุมเชิงปฏิบัติการทีมวิจัยในพื้นที่จังหวัดสมุทรสงคราม	ผู้ที่จะเข้าร่วมเครือข่าย 20 คน	ห้องประชุม อบจ.จังหวัด	ตัวแทนกลุ่มสนใจที่จะเข้าร่วมเครือข่าย	1 วัน

ลำดับ ที่	ว/ด/ป	กระบวนการ/ วิธีการของทีม วิจัยฯ (ระบุ การจัดสัมมนา /เวทีแลกเปลี่ยน)	กลุ่มเป้าหมายที่เข้าสู่ กระบวนการ(ระบุ จำนวน)	สถานที่	ผลที่เกิดจากกระบวนการ (เช่น สร้างความเข้าใจ/เกิดเครือข่าย ฯลฯ)	ระยะ เวลา (ระบุชั่วโมง)
16.	23 มี.ค. 2549	หารือประธาน หอการค้า จังหวัด และ การเยี่ยมชม กลุ่มที่เข้าร่วม เครือข่าย	ประธานหอการค้า จังหวัด	หอการค้าจังหวัด	ข้อมูลในการทำวิจัยเพิ่มมากขึ้น	1 วัน
17.	30 มี.ค. 2549	หารือทีมวิจัย ในพื้นที่ และ เยี่ยมชมกลุ่ม ที่เข้าร่วมเครือ ข่าย	ทีมวิจัยในพื้นที่	สำนักงาน สหกรณ์จังหวัด	ข้อมูลในการทำวิจัยเพิ่มมากขึ้น	1 วัน
18.	17 เม.ย. 2549	ประชุม ระหว่างทีม วิจัยและทีม วิจัยในพื้นที่	ทีมวิจัย 6 คน	ห้อง ศศ.136	ช่วยให้การดำเนินงานวิจัยใน การสร้างเครือข่ายดีขึ้น	3 ชั่วโมง
19.	10 พ.ค. 2549	สัมมนา และ สาธิต ประโยชน์ เครือข่าย	สมาชิกกลุ่มเกษตรกร กลุ่ม OTOP กลุ่ม สหกรณ์ และกลุ่ม ท่องเที่ยว 51 คน	คาซัวร์นารี รี สอร์ท	กลุ่มที่เข้าร่วมมีความต้องการ สร้างเครือข่ายด้วยตนเองและ เข้าใจแนวคิดเครือข่ายของทีม วิจัยมากขึ้น	1 วัน
20.	2 มิ.ย. 2549	ประชุมเครือ ข่าย	สมาชิกกลุ่มเกษตรกร กลุ่ม OTOP กลุ่ม สหกรณ์ และกลุ่ม ท่องเที่ยว 20 คน	ห้องประชุม อบจ.จังหวัด	กลุ่มที่เข้าร่วมมีความต้องการ สร้างเครือข่ายด้วยตนเองและ เข้าใจแนวคิดเครือข่าย ทั้งแนว ตั้ง และแนวนอนของทีมวิจัย มากขึ้น และได้กำหนดกรอบใน การประชุมวันที่ 22 มิ.ย. 2549	1 วัน
21.	6 มิ.ย. 2549	การประชุม ของคณะวิจัย	ทีมวิจัย	ภาควิชาสหกรณ์	แนวทางการประชุมในวันที่ 22 มิ.ย. 2549	1 ชั่วโมง
22.	22 มิ.ย. 2549	ประชุมเครือ ข่าย	สมาชิกกลุ่มเกษตรกร กลุ่ม OTOP กลุ่ม สหกรณ์ และกลุ่ม ท่องเที่ยว 20 คน	ห้องประชุม อบจ.จังหวัด	จำนวนตัวแทนกลุ่มที่จะเข้าร่วม เครือข่าย	1 วัน

ลำดับ ที่	ว/ด/ป	กระบวนการ/ วิธีการของทีม วิจัยฯ (ระบุ การจัดสัมมนา /เวทีแลกเปลี่ยน)	กลุ่มเป้าหมายที่เข้าสู่ กระบวนการ(ระบุ จำนวน)	สถานที่	ผลที่เกิดจากกระบวนการ (เช่น สร้างความเข้าใจ/เกิดเครือข่าย ฯลฯ)	ระยะ เวลา (ระบุชั่วโมง)
23.	7 ก.ค. 2549	เก็บข้อมูล เครือข่าย “ชมรมการ ท่องเที่ยว จังหวัด สมุทรสงคราม กลุ่มรักษ์ บางคณที” และหารือกับ นักวิจัยในพื้นที่		-สหกรณ์จังหวัด -บ้านชิดชล	ข้อมูลเพิ่มเติมเกี่ยวกับเครือข่าย ที่มีในจังหวัดสมุทรสงคราม	1 วัน
24.	18 ก.ค. 2549	ประชุมสร้าง เครือข่าย	ตัวแทนกลุ่มที่ ต้องการเข้าร่วมเครือ ข่าย 12 คน	ห้องประชุม อบจ.จังหวัด	ชื่อศูนย์เครือข่าย วัตถุประสงค์ และประโยชน์ของเครือข่าย	1 วัน
25.	21 ก.ค. 2549	เก็บข้อมูลที่ จ่าจังหวัด และสถิติ จังหวัด		สำนักงานจ่า จังหวัด และ สำนักงานสถิติ จังหวัด	ข้อมูลเพิ่มเติมในการวิเคราะห์	1 วัน
26.	27 ก.ค. 2549	ประชุมเครือ ข่าย	ตัวแทนกลุ่มที่ ต้องการเข้าร่วมเครือ ข่าย 20 คน	ห้องประชุม สหกรณ์ออม ทรัพย์	แก้ไข เพิ่มเติมวัตถุประสงค์ และได้โครงสร้างเครือข่าย	1 วัน
27.	1 ส.ค. 2549	การประชุม ของคณะวิจัย		ณ ห้องประชุม 136 ตึกอมรฯ	ปรับปรุงเนื้อหางานที่จะส่ง	2 ชั่วโมง
28.	4 ส.ค. 2549	เก็บข้อมูลที่ สำนักงาน พัฒนาชุมชน จังหวัดและ ชกส.		สำนักงานพัฒนา ชุมชนจังหวัด และ ชกส.	ข้อมูลการแก้ปัญหาความยาก จน	1 วัน
29.	7 - 9 ส.ค. 2549	ประชุมและจัด ทำร่างราย งานฉบับ สมบูรณ์		ณ ห้องประชุม 136 ตึกอมรฯ	ปรับปรุงเนื้อหางานที่จะส่ง และ หารือในการประชุมเชิงปฏิบัติ การในวันที่ 18 สิงหาคม 2549	2 วัน

ลำดับ ที่	ว/ด/ป	กระบวนการ/ วิธีการของทีม วิจัยฯ (ระบุ การจัดสัมมนา /เวทีแลกเปลี่ยน)	กลุ่มเป้าหมายที่เข้าสู่ กระบวนการ(ระบุ จำนวน)	สถานที่	ผลที่เกิดจากกระบวนการ (เช่น สร้างความเข้าใจ/เกิดเครือข่าย ฯลฯ)	ระยะ เวลา (ระบุชั่วโมง)
30.	11 ส.ค. 2549	เก็บข้อมูล ชกส. และ หารือกับนัก วิจัยในพื้นที่		ชกส. และสำนัก งานสหกรณ์ จังหวัด สมุทรสงคราม	ข้อมูลในการทำวิจัยเพิ่มมากขึ้น และข้อมูลที่จะประชุมในวันที่18 สิงหาคม 2549	1 วัน
31.	13-15 ส.ค. 2549	ประชุมและจัด ทำร่างรายงาน ฉบับสมบูรณ์		ณ ห้องประชุม 136 ดีคอมรช	ปรับปรุงเนื้อหาางานที่จะส่ง	3 วัน
32.	18 ส.ค. 2549	ประชุมศูนย์ ส่งเสริมธุรกิจ เครือข่ายภาค เอกชน สมุทรสงคราม (ศสคส.)	ผู้เข้าประชุม 25 คน	สำนักงาน สหกรณ์จังหวัด สมุทรสงคราม	ควรจะปรึกษาหารือท่านผู้ว่าฯ ในเรื่องการก่อตั้งศูนย์ และ หน่วยงานของรัฐที่จะเป็นพี่เลี้ยง ของ ศสคส.	1 วัน
33.	31 ส.ค. 2549	เข้าชี้แจง และ ทำความเข้าใจ เกี่ยวกับ ศสคส.	สมาชิกหอการค้า จังหวัดสมุทรสงคราม	ที่ประชุมประจำ เดือนของหอการค้า จังหวัด	หอการค้าจังหวัดส่งตัวแทนเข้า ร่วมพบผู้ว่าฯ ในวันที่ 1 ก.ย. 2549	1 วัน
34.	1 ก.ย. 2549	เข้าพบผู้ว่าฯ เพื่อชี้แจง เกี่ยวกับ ศสคส.	ผู้ว่าราชการจังหวัด และตัวแทนกลุ่มที่ ต้องการเข้าร่วมเครือ ข่าย 13 คน	ห้องประชุมศาลา กลางจังหวัด สมุทรสงคราม	1.หอการค้าจังหวัด และสภาอุตสาหกรรมจังหวัด ควรจะเป็นพี่ เลี้ยง ศสคส. 2.เกษตรจังหวัด สหกรณ์จังหวัด อุตสาหกรรมจังหวัด พาณิชย จังหวัด พัฒนาชุมชนจังหวัด ท่องเที่ยวจังหวัด สาธารณสุข จังหวัด เป็นพี่เลี้ยง ศสคส. 3.ผู้ว่าราชการจังหวัดให้ทีมวิจัย จัดทำร่างข้อบังคับ ศสคส.	1 วัน
35.	4 ก.ย. 2549	เสนอผลงาน การวิจัย ใน พื้นที่จังหวัด สมุทรสงคราม	ตัวแทนสถาบันวิชา การด้านสหกรณ์ และ ตัวแทนกลุ่มที่ ต้องการเข้าร่วมเครือ ข่าย	ศศ.311	ตัวแทนสถาบันวิชาการด้าน สหกรณ์จะแจ้งให้ทีมวิจัยเพื่อ ปรับปรุงรายงานฉบับสมบูรณ์	1 วัน

ลำดับ ที่	ว/ด/ป	กระบวนการ/ วิธีการของทีม วิจัย (ระบุ การจัดสัมมนา /เวทีแลกเปลี่ยน)	กลุ่มเป้าหมายที่เข้าสู่ กระบวนการ(ระบุ จำนวน)	สถานที่	ผลที่เกิดจากกระบวนการ (เช่น สร้างความเข้าใจ/เกิดเครือข่าย ฯลฯ)	ระยะ เวลา (ระบุชั่วโมง)
36.	13 ก.ย. 2549	ประชุม ศสคส.	ตัวแทนกลุ่มที่ ต้องการเข้าร่วมเครือข่าย 13 คน	สำนักงาน สหกรณ์จังหวัด สมุทรสงคราม	ข้อบังคับ ศสคส. เพื่อนำเสนอ ผู้ว่าราชการจังหวัด	1 วัน
37.	14 ก.ย. 2549	การประชุม ของคณะวิจัย	ทีมวิจัย	ณ ห้องประชุม 136 ตึกอมรข	ปรับปรุงเนื้อหางาน	4 ชั่วโมง
38.	5 ต.ค. 2549	การประชุม ของคณะวิจัย	ทีมวิจัย	ณ ห้องประชุม 136 ตึกอมรข	ปรับปรุงเนื้อหางาน	4 ชั่วโมง
39.	10 ต.ค. 2549	การประชุม ของคณะวิจัย	ทีมวิจัย	ณ ห้องประชุม 136 ตึกอมรข	กำหนดแนวทางในการหาหรือผู้ ว่าราชการจังหวัด ในวันที่ 13 ต.ค. 2549	4 ชั่วโมง
40.	13 ต.ค. 2549	- เข้าพบผู้ว่าฯ เพื่อชี้แจงผล การดำเนินงานของโครงการ และข้อ บังคับ ศสคส. - หาหรือทีม วิจัยในพื้นที่	ผู้ว่าราชการจังหวัด และตัวแทนกลุ่มที่ ต้องการเข้าร่วมเครือข่าย	สำนักงาน สหกรณ์จังหวัด สมุทรสงคราม	ปรับปรุงข้อบังคับ ศสคส. ที่จะ นำเสนอในการประชุมครั้งต่อไป ให้มีรายละเอียดมากขึ้น	1 วัน
41.	15 ต.ค. 2549	การประชุม ของคณะวิจัย	ทีมวิจัย	ณ ห้องประชุม 136 ตึกอมรข	ปรับปรุงเนื้อหางาน	4 ชั่วโมง

บทที่ 4

เครือข่ายจังหวัดสมุทรสงคราม

บทนี้จะกล่าวถึงรูปแบบเครือข่ายที่เกิดขึ้นในจังหวัดสมุทรสงคราม ความเป็นมา การดำเนินการ วัตถุประสงค์ของเครือข่าย ตลอดจนแนวทางการดำเนินการที่นักวิจัยได้กำหนดกรอบไว้ ตลอดจนปัจจัยแห่งความสำเร็จ ซึ่งมีสาระสำคัญดังนี้

4.1 รูปแบบเครือข่ายในจังหวัดสมุทรสงคราม

เครือข่ายในจังหวัดสมุทรสงครามเป็นลักษณะกลุ่มอาชีพหรือสินค้าเดียวกัน ลักษณะการเชื่อมโยงของเครือข่ายจะเป็นในด้านการตลาด การแลกเปลี่ยนความรู้ ตลอดจนการแลกเปลี่ยนข้อมูล รวมกันไปซื้อวัตถุดิบที่ใช้ในการผลิต และรวมกันไปขายสินค้า โดยบางเครือข่ายมีหน่วยงานรัฐเป็นที่ปรึกษา บางเครือข่ายไม่ได้พึ่งงบประมาณภาครัฐ เป็นต้น ยังไม่มีการเชื่อมโยงกันอย่างครบวงจร ทั้งในการเชื่อมโยงแนวดิ่ง (Vertical Linkage) และการเชื่อมโยงในแนวนอน (Horizontal Linkage) เพื่อการเพิ่มผลิตภาพ (Productivity) เครือข่ายโดยรวม

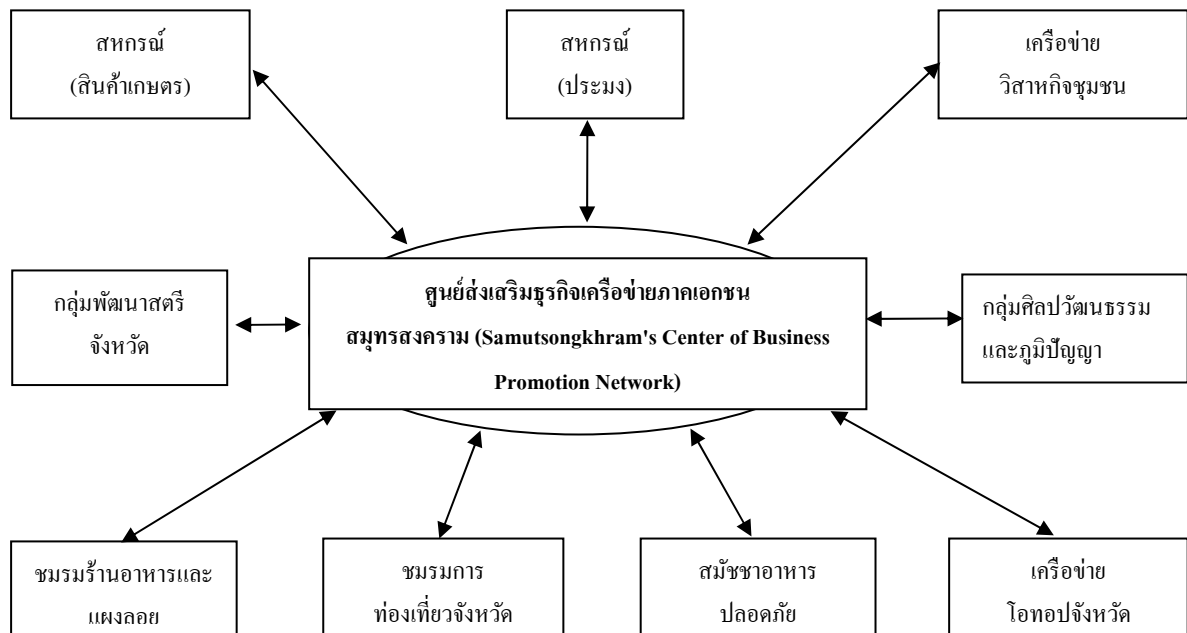
ส่วนศูนย์ส่งเสริมธุรกิจเครือข่ายภาคเอกชนสมุทรสงคราม (ศสคส.) (ภาพที่ 4) เป็นเครือข่ายที่มาจากการคิดค้นของทีมนักวิจัย ซึ่งแตกต่างจากเครือข่ายอื่นที่เกิดขึ้นในจังหวัดสมุทรสงคราม กล่าวคือเป็นเครือข่ายที่เชื่อมโยงทั้งแนวดิ่ง เช่น ต้องการที่จะเชื่อมโยงทุกกลุ่ม/องค์กร/เครือข่ายในจังหวัด และเป็นเครือข่ายที่เชื่อมโยงแนวนอนด้วย เช่น หน่วยงานภาครัฐ (เกษตรจังหวัด สหกรณ์จังหวัด อุตสาหกรรมจังหวัด พาณิชย์จังหวัด พัฒนาชุมชนจังหวัด ท้องเที่ยวจังหวัด สาธารณสุขจังหวัด) และหน่วยงานภาคเอกชนที่เกี่ยวข้อง (สภาอุตสาหกรรมจังหวัด และหอการค้าจังหวัด) ตลอดจนสถาบันวิชาการเป็นพี่เลี้ยง ดังนั้น ศสคส. สามารถเพิ่มผลิตภาพ โดยรวมของทุกกลุ่ม/องค์กร/เครือข่ายในจังหวัด

นอกจากนี้ ศสคส. ยังมีลักษณะดังนี้ ให้บริการข้อมูล (Information Center) และอบรมให้ความรู้ ซึ่งสมาชิกสามารถปรับปรุงและพัฒนาคุณภาพสินค้าได้ดีขึ้น มีช่องทางการจำหน่ายมากขึ้น มีแหล่งโฆษณาสินค้า สมาชิกได้รับข่าวสารที่เป็นประโยชน์ต่อการทำธุรกิจกับสมาชิก และได้รับการถ่ายทอดความรู้ทางวิชาการและการบริหารธุรกิจ นอกจากนี้ ศสคส. จะไม่ทำธุรกิจแข่งขันกับสมาชิก โดยที่ ศสคส. จะให้บริการแก่สมาชิกดังต่อไปนี้

1) ประเภทของข้อมูลข่าวสารเพื่อเสริมสร้างความเข้มแข็งในการทำธุรกิจของสมาชิกได้แก่

- ข้อมูลด้านการผลิต
- ข้อมูลด้านการตลาด
- ข้อมูลด้านการเงินและบัญชี

- ข้อมูลด้านการจัดการ
 - ข้อมูลด้านการวิจัยและพัฒนา
 - อื่นๆ ตามความต้องการของสมาชิก
- 2) จัดทำฐานข้อมูลสมาชิก / ข้อมูลผลิตภัณฑ์ของสมาชิก
 - 3) จัดฝึกอบรมให้ความรู้ ตามความต้องการของสมาชิก
 - 4) จัดทำวารสารเครือข่ายแม่กลองทุกเดือนให้แก่สมาชิก
 - 5) ประสานงานกับภาครัฐเพื่อสนับสนุนความเข้มแข็งในการทำธุรกิจ
 - 6) ประชาสัมพันธ์กิจกรรมของเครือข่ายและสมาชิก
 - 7) ประสานงานธุรกรรมระหว่างสมาชิกกับสมาชิก หรือสมาชิกกับพ่อค้า นักธุรกิจ หรือผู้ส่งออกทั้งในและนอกจังหวัดสมุทรสงคราม และระหว่างประเทศ
 - 8) อื่นๆ



หมายเหตุ: ที่ประชุมการจัดตั้งเครือข่ายจังหวัดสมุทรสงคราม มีความเห็นร่วมกันว่าในการเชื่อมเครือข่าย ควรจะมีกลุ่มต่างๆดังนี้ กลุ่มพัฒนาสตรีจังหวัด, กลุ่มศิลปินวัฒนธรรม และภูมิปัญญา, เครือข่ายวิสาหกิจชุมชน, เครือข่ายโอท็อปจังหวัด, ชมรมการท่องเที่ยวจังหวัด, ชมรมร้านอาหารและแผงลอย, ชมรมชาอาหารปลอดภัย, สหกรณ์ (ประมง) และสหกรณ์ (สินค้าเกษตร) โดยมีสภาอุตสาหกรรมจังหวัด, หอการค้าจังหวัด และมีหน่วยงานราชการที่เกี่ยวข้องเป็นที่เกี่ยวข้อง

ภาพที่ 4 เครือข่ายข้อมูลข่าวสาร

4.2 ความเป็นมาของศูนย์ส่งเสริมธุรกิจเครือข่ายภาคเอกชนสมุทรสงคราม

ศูนย์ส่งเสริมธุรกิจเครือข่ายภาคเอกชนสมุทรสงคราม (ศสคส.) เกิดขึ้นโดยในระยะแรกมีการจัดเวทีพบปะ แลกเปลี่ยนเรียนรู้การดำเนินธุรกิจ ตลอดจนปัญหาอุปสรรคของกลุ่ม/องค์กรภาคประชาชนต่างๆที่มีอยู่ในจังหวัดสมุทรสงคราม ลำดับต่อมาได้มีการชี้ชวนให้เห็นถึงประโยชน์ของการเข้าร่วมโครงการ อีกทั้งการสร้างความร่วมมือระหว่างกลุ่ม/องค์กรภาคประชาชน สหกรณ์ในจังหวัดสมุทรสงคราม และที่มวิจัย ตลอดจนมีการสอบถามความสมัครใจ และความต้องการที่จะให้เครือข่ายมีภาระหน้าที่อย่างไร การสังเคราะห์ปัญหา อุปสรรค ของกลุ่ม/องค์กรภาคประชาชน สหกรณ์ และเครือข่ายที่มีอยู่เดิมในจังหวัดสมุทรสงคราม การประชุมเชิงปฏิบัติการ และการสาธิตประโยชน์ของเครือข่าย ตลอดจนการเสนอแนวความคิดเครือข่ายของที่มวิจัยให้แก่กลุ่ม/องค์กรภาคประชาชน และสหกรณ์ ทำให้กลุ่ม/องค์กรภาคประชาชน และสหกรณ์ ตระหนักถึงความสำคัญ ของการมีเครือข่ายที่เชื่อมโยงทุกกลุ่ม/องค์กรภาคประชาชน และ สหกรณ์ในจังหวัดสมุทรสงคราม โดยมีหน่วยงานภาครัฐ ตลอดจนสถาบันวิชาการเป็นที่ปรึกษา ซึ่งเป็นการเชื่อมโยงอย่างครบวงจรทั้งในแนวตั้ง และแนวนอน เพื่อเพิ่มผลิตภาพ (Productivity) และศักยภาพในการประกอบธุรกิจในระยะยาว ตามแนวความคิดของ Professor Michael E. Porter (พจนี และคณะ, 2548) จึงได้ร่วมกันจัดตั้งชื่อเครือข่าย วัตถุประสงค์ ประโยชน์ คณะกรรมการก่อตั้ง ขอบบังคับของ ศสคส.

4.3 การดำเนินการของเครือข่ายในปัจจุบัน

เนื่องจากการจัดตั้งเครือข่ายใหม่นั้นต้องใช้เวลา งบประมาณ ตลอดจนการมีส่วนร่วม ปัจจุบันการดำเนินการของเครือข่ายอยู่ในระยะจัดตั้ง (ชื่อเครือข่าย วัตถุประสงค์ ประโยชน์ คณะกรรมการก่อตั้ง ขอบบังคับของ ศสคส. สถานที่ตั้ง และหน่วยงานภาครัฐที่เกี่ยวข้องเป็นที่เลี้ยง)

4.4 วัตถุประสงค์ เป้าหมายของ ศสคส.

ศสคส. มีวัตถุประสงค์ ดังนี้

- 1) เพื่อเป็นศูนย์รวมองค์กรภาคีเครือข่าย
- 2) เพื่อให้บริการข้อมูลข่าวสารที่เป็นประโยชน์ และช่องทางการเข้าถึงแหล่งทุน
- 3) เพื่อให้บริการฝึกอบรมให้ความรู้ในด้านการผลิต การตลาด การบัญชี การบริหารจัดการ และอื่นๆตามความต้องการของสมาชิกเครือข่าย
- 4) เพื่อเป็นศูนย์ประชาสัมพันธ์สินค้าและบริการของสมาชิก
- 5) เพื่อประสานงานระหว่างสมาชิก กับหน่วยงานภาครัฐ และเอกชน

- 6) เพื่อสร้างเครือข่ายทางการตลาดของสมาชิก
- 7) เพื่อส่งเสริมภูมิปัญญา ศิลปะ วัฒนธรรมของชุมชน

4.5 แนวทางการดำเนินการของทีมวิจัยที่ได้กำหนดกรอบไว้

ทีมวิจัยได้กำหนดกรอบการดำเนินการไว้ดังนี้

- 1) การจัดเวทีพบปะ ชี้ชวนเข้าร่วมโครงการ และสร้างความเข้าใจระหว่างกลุ่ม/องค์กรภาคประชาชน และสหกรณ์ในจังหวัดสมุทรสงคราม กับทีมวิจัย
- 2) สอบถามความสมัครใจ และความต้องการที่จะให้เครือข่ายมีภาระหน้าที่อย่างไร
- 3) สังเคราะห์ปัญหา อุปสรรค ของกลุ่ม/องค์กรภาคประชาชน สหกรณ์ และเครือข่ายที่มีอยู่เดิมในจังหวัดสมุทรสงคราม
- 4) การประชุมเชิงปฏิบัติการ และการสาธิตประโยชน์ของเครือข่ายตลอดจนการเสนอแนวความคิดเครือข่ายของทีมวิจัยให้แก่กลุ่ม/องค์กรภาคประชาชน และสหกรณ์
- 5) การตั้งชื่อ วัตถุประสงค์ ประโยชน์ของเครือข่าย
- 6) การจัดตั้งคณะกรรมการก่อตั้งศูนย์ฯ ประกอบด้วย ตัวแทนที่ร่วมประชุม โดยมีหนังสือ หรือบันทึกที่เป็นทางการเห็นชอบให้เป็นตัวแทนของกลุ่ม/องค์กรภาคประชาชน และสหกรณ์มาร่วมก่อตั้ง
- 7) พิจารณานำหน่วยงานสนับสนุนจากภาครัฐ
- 8) พิจารณาลำดับขั้นตอนการดำเนินงานก่อตั้งศูนย์ส่งเสริมธุรกิจเครือข่ายภาคเอกชนสมุทรสงคราม
- 9) พิจารณาสถานที่ตั้งศูนย์ส่งเสริมธุรกิจเครือข่ายภาคเอกชนสมุทรสงคราม
- 10) พิจารณางบดำเนินงานของศูนย์ส่งเสริมธุรกิจเครือข่ายภาคเอกชนสมุทรสงคราม

4.6 ปัจจัยแห่งความสำเร็จ

การดำเนินงานของทีมวิจัยในพื้นที่จังหวัดสมุทรสงครามถือว่าประสบความสำเร็จ และได้รูปแบบเครือข่ายที่เหนือความคาดหวังของสมาชิกทีมวิจัยทุกท่าน กล่าวคือ ทีมวิจัยได้ประยุกต์ใช้รูปแบบทีมวิจัยในพื้นที่ 9 จังหวัดน่านอง (จุฑาทิพย์ และคณะ, 2548) โดยดำเนินการวิจัยในลักษณะของการวิจัยเชิงปฏิบัติการสร้างเครือข่ายในจังหวัดสมุทรสงคราม ตามสถานการณ์ที่เกิดขึ้นจริง

อย่างไรก็ตามที่มิวิจัยได้สังเคราะห์ปัจจัยที่ส่งผลต่อความสำเร็จในการเชื่อมโยงเครือข่ายภาคเอกชนสมุทรสงคราม (ศสคส.) โดยมีรายละเอียดดังนี้

- 1) สภาพเศรษฐกิจและสังคม เช่น สภาพการแข่งขันที่มากขึ้นในการดำเนินธุรกิจในปัจจุบัน ตลอดจนปัญหาราคาน้ำมัน และค่าครองชีพที่เพิ่มสูงขึ้น ทำให้กลุ่ม/องค์กรภาคประชาชนในพื้นที่จังหวัดสมุทรสงคราม ตระหนักถึงความสำคัญของการมีเครือข่าย
- 2) ผู้นำกลุ่มที่เข้าร่วมการเชื่อมโยงเครือข่ายต้องเห็นความสำคัญของการมีเครือข่าย ตลอดจนมีส่วนร่วมอย่างจริงจัง และสม่ำเสมอ
- 3) ทีมวิจัยซึ่งประกอบด้วยนักวิจัย และผู้ช่วยนักวิจัย ซึ่งมีทั้งนักวิจัย และผู้ช่วยนักวิจัย ในพื้นที่จังหวัดสมุทรสงคราม ตลอดจนความเชี่ยวชาญของนักวิจัยที่แตกต่างกัน และการทำงานที่ประสานเป็นทีมช่วยหนุนเสริมให้การสร้างเครือข่ายในพื้นที่จังหวัดสมุทรสงครามเป็นไปได้ด้วยดี
- 4) การสาธิตประโยชน์ของเครือข่าย ที่เป็นรูปธรรมให้ผู้นำกลุ่ม/องค์กรภาคประชาชนในพื้นที่จังหวัดสมุทรสงคราม นอกจากจะเพิ่มพูนความรู้ในการทำธุรกิจ ยังช่วยให้ผู้นำกลุ่ม/องค์กรภาคประชาชนเห็นถึงความสำคัญของการมีเครือข่าย
- 5) ความต่อเนื่องในการลงพื้นที่ของทีมวิจัย
- 6) ระยะเวลาการหนุนเสริมอย่างต่อเนื่อง ซึ่งทางทีมวิจัยเห็นว่าน่าจะขยายเป็น 2 – 3 ปี ซึ่งจะช่วยให้เครือข่ายที่เกิดขึ้นใหม่ดำเนินกิจกรรมไปได้ด้วยดี
- 7) รูปแบบเครือข่ายนี้ มีแห่งแรกในประเทศไทย ที่จังหวัดสมุทรสงคราม ทำให้ผู้นำกลุ่ม/องค์กรภาคประชาชน อยากมีส่วนร่วม
- 8) การสร้างสรรค์กิจกรรมของ ศสคส. ต้องมีอย่างต่อเนื่องสม่ำเสมอ และให้ประโยชน์กับสมาชิกอย่างเป็นรูปธรรม
- 9) บุคลากรของ ศสคส. โดยเฉพาะผู้จัดการต้องเป็นมืออาชีพ
- 10) การหนุนเสริมทางด้านวิชาการจากสถาบันวิชาการ และหน่วยงานของรัฐในจังหวัด
- 11) ศสคส. จะต้องให้บริการที่สนองความต้องการของสมาชิกทุกกลุ่ม อย่างเท่าเทียมกัน

4.7 ปัจจัยที่สร้างความเข้มแข็งของ ศสคส.

ความเข้มแข็งของ ศสคส. ประกอบด้วยตัวแปร 3 ด้าน ได้แก่ ตัวแปรด้านข้อมูลข่าวสาร ตัวแปรด้านตลาด และตัวแปรด้านการเงิน

- 1) ปัจจัยด้านข้อมูลข่าวสาร

ศสคส. ต้องเป็นศูนย์รวมข้อมูลเบื้องต้น ทั้งทางด้านการผลิต การตลาด การบริหารจัดการการเงิน และการจัดทำบัญชี รวมทั้งการส่งเสริมของภาครัฐ

2) ปัจจัยด้านตลาด

ศสคส. ต้องเป็นผู้ให้บริการเกี่ยวกับการวางแผนการตลาด และพัฒนาส่วนประสมทางการตลาด ได้แก่ ตัวสินค้า การพัฒนารูปแบบการผลิตและตัวสินค้า การปรับปรุงคุณภาพ การแข่งขันทางด้านราคา ความต้องการของผู้ซื้อ และความพึงพอใจของผู้ซื้อ ตลอดจนการส่งเสริมการจัดจำหน่าย

3) ปัจจัยด้านการเงิน

ศสคส. ต้องเป็นที่ปรึกษาให้แก่สมาชิกในการหาแหล่งเงินทุน และการใช้เงินทุนอย่างมีประสิทธิภาพ

4.8 การบริหารทีมวิจัย

คณะวิจัย ประกอบด้วยนักวิจัยที่มีความเชี่ยวชาญแตกต่างกัน ดังนั้นคณะวิจัยจึงแบ่งงานตามความถนัดของนักวิจัย ซึ่งเป็นประโยชน์ต่อการดำเนินงานวิจัยในลักษณะนี้ อีกทั้งคณะวิจัยทุกคนตระหนักถึงการมีส่วนร่วมในการวิเคราะห์ และสังเคราะห์กิจกรรมต่างๆ ร่วมกัน จึงมีการประชุม หรือทีมวิจัยทุกเดือน

บทที่ 5

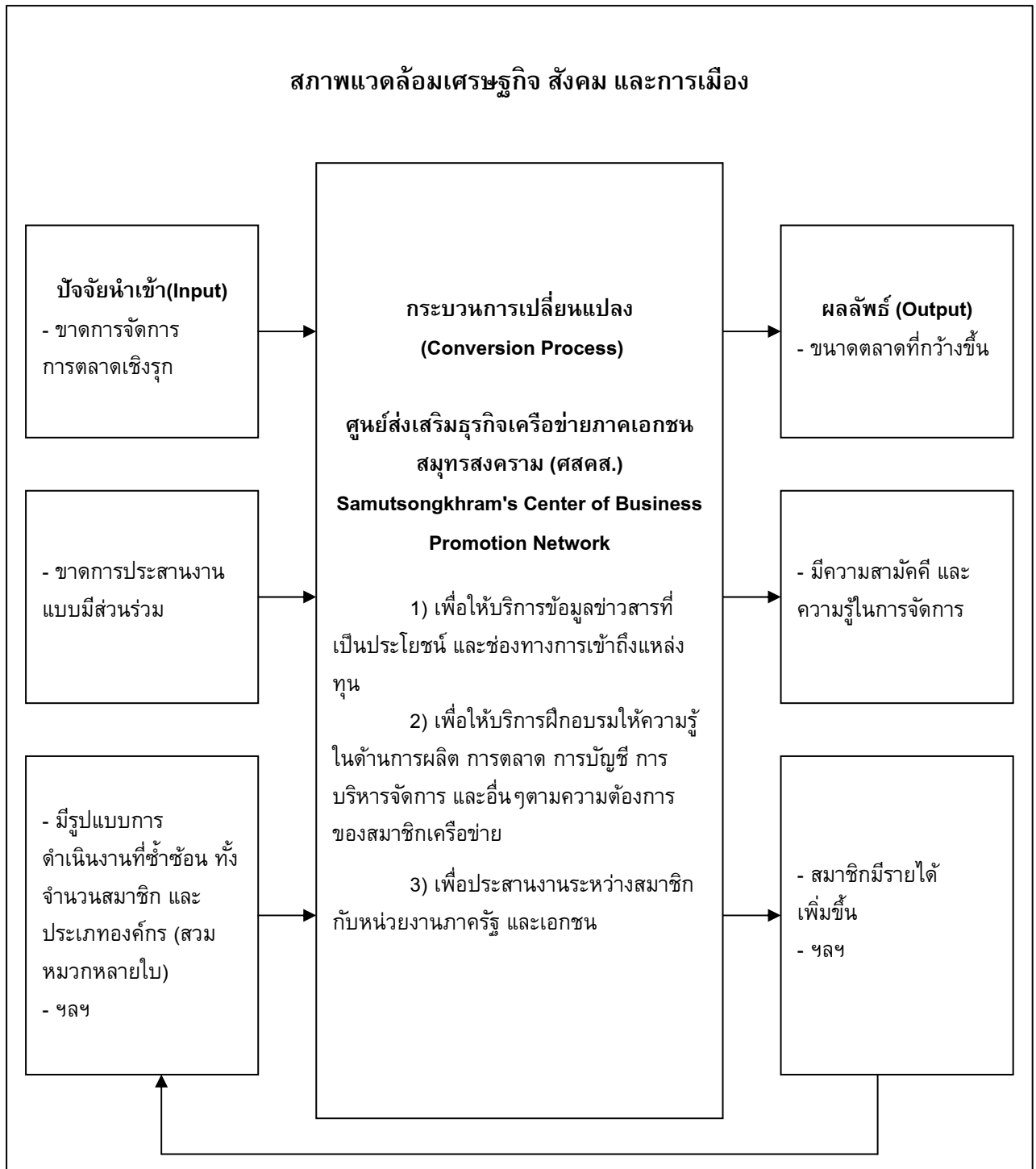
บทสังเคราะห์เครือข่ายคุณค่ากับการแก้ปัญหาการดำเนินธุรกิจ

การสังเคราะห์เครือข่ายคุณค่ากับการแก้ไขปัญหาการดำเนินธุรกิจ โดยกระบวนการจัดการบนฐานความรู้ในจังหวัดสมุทรสงคราม มีรายละเอียดดังนี้

5.1 ตัวแบบในการวิเคราะห์

การศึกษาครั้งนี้ได้ใช้ระบบเปิด (Open System) ซึ่งพัฒนาขึ้นโดย Daniel Katz, Robert Kahn และ James Thompson (Jones and George, 2003) เป็นตัวแบบในการวิเคราะห์เครือข่ายคุณค่ากับการแก้ไขปัญหาการดำเนินธุรกิจ โดยที่สภาพแวดล้อมจะประกอบด้วย การเปลี่ยนแปลงของสถานะเศรษฐกิจ สังคมและการเมือง ซึ่งจะมีผลต่อปัจจัยนำเข้า กระบวนการเปลี่ยนแปลงและผลลัพธ์ ส่วนปัจจัยนำเข้าจะประกอบด้วยปัญหาของกลุ่ม/องค์กรในการดำเนินธุรกิจและสหกรณ์ในจังหวัดสมุทรสงคราม ได้แก่ การขาดการจัดการตลาดเชิงรุก ขาดการประสานงานแบบมีส่วนร่วม และมีรูปแบบการดำเนินงานที่ซ้ำซ้อน ทั้งจำนวนสมาชิก และประเภทองค์กร (สวมหมวกหลายใบ) กระบวนการเปลี่ยนแปลงจะประกอบด้วย ศสคส. ที่เกิดจากการมีส่วนร่วมของกลุ่ม/องค์กรภาคประชาชน และสหกรณ์ฯ โดยมีทีมวิจัยฯ เป็นที่ปรึกษาโดยที่ ศสคส. ให้บริการต่างๆแก่สมาชิกในการดำเนินธุรกิจให้มีประสิทธิภาพมากขึ้น และสามารถแข่งขันในระยะยาวได้ ได้แก่ การให้บริการข้อมูลข่าวสารที่เป็นประโยชน์ และช่องทางเข้าถึงแหล่งทุน การบริการฝึกอบรมให้ความรู้ในด้านการผลิต การตลาด การบัญชี การบริหารจัดการ และอื่นๆตามความต้องการของสมาชิกเครือข่าย และการประสานงานระหว่างสมาชิก กับหน่วยงานภาครัฐ และเอกชน ผลลัพธ์จะเกี่ยวข้องกับการบริการที่ ศสคส. ให้กับสมาชิกเพื่อบรรเทาและหรือแก้ปัญหาของกลุ่ม/องค์กรภาคประชาชน และสหกรณ์ฯ ในระยะสั้นและระยะยาว ได้แก่ ขนาดตลาดที่กว้างขึ้น มีความสามัคคี ความรู้ในการจัดการ และสมาชิกมีรายได้เพิ่มขึ้น (ภาพที่ 5)

ภาพที่ 5 ตัวแบบในการวิเคราะห์เครือข่ายคุณค่ากับการแก้ไขปัญหาของกลุ่ม/องค์กร
ภาคประชาชน และสหกรณ์ในจังหวัดสมุทรสงคราม



5.2 สรุปผลการวิเคราะห์ที่ชี้ให้เห็นบทบาทของเครือข่ายคุณค่ากับการแก้ปัญหาความยากจน

บทบาท ศสคส. จะประกอบด้วยการให้บริการข้อมูลข่าวสารที่เป็นประโยชน์ต่อการดำเนินธุรกิจ และการแก้ปัญหาต่างๆของชุมชน ตลอดจนช่องทางในการเข้าถึงแหล่งทุน นอกจากนี้ยังให้บริการฝึกอบรมในด้านการผลิต การตลาด การบัญชี การบริหารจัดการ และอื่นๆตามความต้องการของสมาชิกศสคส. อีกทั้งช่วยประสานงานระหว่างสมาชิกกับหน่วยงานภาครัฐและเอกชน

กลุ่ม/องค์กรภาคประชาชน/สหกรณ์และประชาชนที่ดำเนินธุรกิจในจังหวัดสมุทรสงครามนั้นไม่ได้มีปัญหาความยากจนเหมือนจังหวัดอื่นๆแต่มีปัญหาในด้านการดำเนินธุรกิจ เช่น การตลาด (ขาดการจัดการการตลาดเชิงรุก) การผลิต (กระบวนการผลิตตลอดจนเครื่องจักร เครื่องมือ และอุปกรณ์ ที่ใช้ในการผลิตยังไม่ได้มาตรฐานทำให้สินค้าขาดคุณภาพ) การบริหารจัดการ (ขาดการประสานงานแบบมีส่วนร่วม และมีรูปแบบการดำเนินงานที่ซ้ำซ้อนทั้งจำนวนสมาชิก และประเภทองค์กร) ตลอดจนการวิจัย และพัฒนาผลิตภัณฑ์ ดังที่กล่าวไว้ในบทที่ 1

ดังนั้น ศสคส. จะมีบทบาทในการเพิ่มรายได้ โดยการสร้างมูลค่าเพิ่มให้แก่กลุ่ม/องค์กรภาคเอกชน และสหกรณ์ที่ประกอบกันเพื่อ ช่วยแก้ไขปัญหาหนี้สินภาคประชาชน (สย.6) นักเรียน/นักศึกษาที่มีรายได้อาชีพที่เหมาะสม (สย.4) กล่าวโดยรวม ศสคส. จะมีบทบาทที่ช่วยเพิ่มรายได้ตลอดจนศักยภาพในการดำเนินธุรกิจของกลุ่ม/องค์กรภาคประชาชน และสหกรณ์ในจังหวัดสมุทรสงครามในระยะยาว

บทที่ 6

สรุปและข้อเสนอแนะ

ในบทนี้จะประกอบด้วยผลสรุปการดำเนินการของทีมวิจัย ประโยชน์ที่ได้รับและข้อเสนอแนะซึ่งมีรายละเอียดดังนี้

6.1 สรุปผลการดำเนินการ

โครงการพัฒนาขบวนการสหกรณ์ในพื้นที่จังหวัดสมุทรสงคราม มีวัตถุประสงค์เพื่อเชื่อมโยงเครือข่ายพันธมิตรระหว่างกลุ่ม/องค์กรภาคประชาชน และสหกรณ์ โดยมีระยะเวลาดำเนินงาน 1 ปี เป็นการวิจัยเชิงปฏิบัติการแบบมีส่วนร่วม โดยมีขั้นตอนการวิจัยดังนี้ ในระยะแรกมีการจัดเวทีพบปะ แลกเปลี่ยนเรียนรู้การดำเนินธุรกิจ ตลอดจนปัญหาอุปสรรคของกลุ่ม/องค์กรภาคประชาชนต่างๆที่มีอยู่ในจังหวัดสมุทรสงคราม ลำดับต่อมา มีการชี้ชวนให้เห็นถึงประโยชน์ของการเข้าร่วมโครงการ อีกทั้งการสร้าง ความเข้าใจร่วมระหว่างกลุ่ม/องค์กรภาคประชาชน สหกรณ์ในจังหวัดสมุทรสงคราม และทีมวิจัย ตลอดจนมีการสอบถามความสมัครใจ และความต้องการที่จะให้เครือข่ายมีภาระหน้าที่อย่างไร การสังเคราะห์ปัญหา อุปสรรค ของกลุ่ม/องค์กรภาคประชาชน สหกรณ์ และเครือข่ายที่มีอยู่เดิมในจังหวัดสมุทรสงคราม การประชุมเชิงปฏิบัติการ และการสาธิตประโยชน์ของเครือข่ายตลอดจนการเสนอแนวความคิดเครือข่ายของทีมวิจัย ทำให้กลุ่ม/องค์กรภาคประชาชน และสหกรณ์ ตระหนักถึงความสำคัญ ของการมีเครือข่าย จึงได้ร่วมกันตั้ง ศสคส. ซึ่งเป็นเครือข่ายที่เชื่อมโยงกลุ่ม/องค์กรภาคประชาชน และสหกรณ์ ทั้งหมดในจังหวัดสมุทรสงคราม และมีหน่วยงานภาครัฐ และเอกชน ตลอดจนสถาบันวิชาการเป็นพี่เลี้ยง ซึ่งเป็นการเชื่อมโยงเครือข่ายทั้งแนวตั้ง และแนวนอนอย่างครบวงจร โดยเป็นเครือข่ายที่ให้บริการข้อมูลข่าวสาร อบรมให้ความรู้แก่สมาชิก ไม่ทำธุรกิจแข่งกับสมาชิก และให้บริการอื่นๆ เพื่อเพิ่มศักยภาพในการทำธุรกิจในระยะยาว

อย่างไรก็ตาม ในการดำเนินงานวิจัยครั้งนี้มี ปัญหา อุปสรรค ดังนี้ การนัดกลุ่มเกษตรกร องค์กรสหกรณ์ จำเป็นต้องมีการวางแผนล่วงหน้าและต้องมีการปรับหรือยืดหยุ่นเพราะมีความไม่แน่นอนเกิดขึ้นอยู่เสมอ นอกจากนี้การทำงานในแต่ละภาคส่วนของระบบราชการไม่ได้เชื่อมโยงกันอย่างต่อเนื่อง อีกทั้งเวลาในการดำเนินงานให้เกิดประโยชน์สูงสุดกับประชาชน ตลอดจนระยะเวลาที่ต้องปรับเปลี่ยนไปตามสถานการณ์ อีกทั้งระยะเวลาในการดำเนินงานค่อนข้างน้อยในการสร้างเครือข่ายใหม่ที่เป็นประโยชน์ต่อชุมชนอย่างแท้จริง การดำเนินการวิจัยในครั้งนี้ของทีมวิจัยจังหวัดสมุทรสงครามนั้นได้รับความร่วมมือจากหน่วยงานภาครัฐ กลุ่มองค์กรและสหกรณ์ ที่สำคัญคือ กลุ่ม/องค์กรภาคประชาชน และสหกรณ์ที่เข้าร่วมกิจกรรมมีความต้องการอย่างแท้จริงที่จะให้มีเครือข่าย

“ศสคส.” เกิดขึ้นในจังหวัดสมุทรสงคราม แต่กระนั้น ศสคส.ที่กำลังเกิดขึ้นนี้ต้องได้รับการสนับสนุนทางด้านวิชาการจากสถาบันวิชาการและหน่วยงานของภาครัฐที่เกี่ยวข้องกับศสคส.ในระยะเริ่มก่อตั้ง

6.2 ประโยชน์ที่ได้รับ

การดำเนินการโครงการพัฒนาขบวนการสหกรณ์ในพื้นที่จังหวัดสมุทรสงคราม ได้ประโยชน์ดังนี้

6.2.1 ชุดความรู้ใหม่

แนวความคิดในการสร้างเครือข่ายที่ไม่เหมือนกับเครือข่ายที่เกิดขึ้นในประเทศไทยก่อนหน้านี้ ซึ่งได้กล่าวไว้ในบทที่ 4

6.2.2 ทักษะ/ประสบการณ์ใหม่

ทีมวิจัยได้ทักษะ ประสบการณ์ใหม่ ดังนี้

- 1) ได้รับทราบถึงวิธีการที่จะนำกิจกรรมในชุมชนมาต่อสานกันโดยใช้ประโยชน์ของกลุ่มเป็นหลัก ซึ่งต้องอาศัยกระบวนการมีส่วนร่วมในการแสดงความคิดเห็น
- 2) กลุ่มกิจกรรมต่างๆรวมทั้งองค์กรสหกรณ์ต่างมีอัตลักษณ์ของตัวเอง แต่เมื่อได้พบปะถ่ายทอดความคิดเห็นร่วมกัน ก็สามารถที่จะมีส่วนร่วมในกิจกรรมใหม่ที่ทุกฝ่ายยอมรับ
- 3) การสร้างเครือข่ายเป็นงานที่ต้องใช้เวลาและต้องทุ่มเทอย่างจริงจังต่อเนื่องเพื่อให้เกิดการยอมรับ อีกทั้งงบประมาณ ความรู้ และประสบการณ์ของผู้ร่วมทีมวิจัยฯ เป็นส่วนประกอบที่สำคัญ ในการสร้างเครือข่ายให้ยั่งยืน
- 4) ได้ประสบการณ์ทำวิจัยแบบมีส่วนร่วมมากขึ้น
- 5) การสร้างเครือข่ายเป็นทั้งศาสตร์และศิลป์
- 6) มีความเข้าใจเรื่องเครือข่ายคุณค่ามากขึ้น

6.3 ข้อเสนอแนะ

การศึกษาครั้งนี้มีข้อเสนอแนะสำหรับการปรับปรุงกระบวนการวิจัยและข้อเสนอแนะสำหรับการต่อยอดโครงการวิจัยในอนาคตดังนี้

- 1) ในการสร้างเครือข่ายให้มีความยั่งยืนควรจะให้เวลาและงบประมาณมากกว่า 1

- ให้ยั่งยืน
- 2) ควรมีการติดตามประเมินผล หรือมีทีมสังเกตการณ์
 - 3) หลังการก่อตั้งเครือข่ายแล้ว ควรมีทีมพี่เลี้ยงให้คำปรึกษา และพัฒนาเครือข่าย

ข้อเสนอแนะสำหรับการต่อยอดโครงการวิจัยในอนาคต มีดังนี้

- กับโลกธุรกิจ
- 1) ควรมีการศึกษาและพัฒนาทรัพยากรมนุษย์ ให้สอดคล้องกับการเปลี่ยนแปลง
 - 2) การพัฒนาธุรกิจ และการผลิตที่สอดคล้องกับฐานทรัพยากรของจังหวัด

ภาคผนวก ก
รายชื่อกลุ่ม OTOP ในจังหวัดสมุทรสงคราม

ตารางภาคผนวกที่ 1ก 1 ตำบล 1 ผลิตภัณฑ์ ปี 2547 จังหวัดสมุทรสงคราม

ลำดับ	1 ตำบล 1 ผลิตภัณฑ์ ปี 2547 จังหวัด สมุทรสงคราม	กลุ่ม	ที่อยู่	เบอร์โทร
	อาหาร			
1	น้ำตาลมะพร้าว	กลุ่มแม่บ้านตลาดน้ำท่าคา	1 ม.2 ต.ท่าคา อ.อัมพวา	034-766323, 06-7898130
2	น้ำตาลมะพร้าว	กลุ่มแม่บ้านเกษตรกรดาง โต้ง	34 ม.4 ต.คลองเขิน อ.เมือง	034-714900
3	น้ำตาลมะพร้าว	กลุ่มอาชีพทำน้ำตาล มะพร้าว	25 ม.2 ต.บางกระบือ อ.บางคนที	034-730067, 013846835
4	น้ำตาลมะพร้าว	กลุ่มแม่บ้าน อบต.ลาดใหญ่	162 ม.4 ต.ลาดใหญ่ อ.เมือง	01-5151572
5	น้ำตาลมะพร้าว	กลุ่มน้ำตาลมะพร้าวคลอง เขิน	93/2 ม.1 ต.คลองเขิน อ.เมือง	01-0060312
6	ส้มโอขาวใหญ่	กลุ่มส้มโอขาวใหญ่ไร่สาร พิษ	29/2 ม.3 ต.บางพรหม อ.บางคนที	034-761985, 09-8297100
7	ส้มโอขาวใหญ่	กลุ่มปรับปรุงคุณภาพผลไม้	1 ม.3 ต.บางพรหม อ.บางคนที	034-730824
8	ส้มโอขาวใหญ่	กลุ่มปรับปรุงคุณภาพผลไม้ ตำบลโรงหีบ	19 ม.1 ต.โรงหีบ อ.บางคนที	034-761783
9	ส้มโอขาวใหญ่	กลุ่มส้มโอบ้านชั้นแตก	15 ม.3 ต.บางชั้นแตก อ.เมือง	09-9631339
10	ส้มโอขาวใหญ่	กลุ่มแปรรูปผลไม้	49 ม.6 ต.แควอ้อม อ.อัมพวา	01-4825527
11	ส้มโอขาวใหญ่	กลุ่มส่งเสริมอาชีพสตรีอาสา พัฒนาแควอ้อม	16 ม.1 ต.แควอ้อม อ.อัมพวา	09-4506200, 034-751731
12	ส้มโอขาวใหญ่	กลุ่มบางแคสามัคคี	46/1 ม.3 ต.บางแค อ.อัมพวา	09-0178310
13	ส้มโอขาวใหญ่		21 ม.8 ต.ท่าคา อ.อัมพวา	01-5265157
14	ส้มโอขาวใหญ่	กลุ่มปรับปรุงคุณภาพส้มโอ	35/1 ม.6 ต.เหมืองใหม่ อ.อัมพวา	06-0178179
15	ส้มโอขาวใหญ่	กลุ่มส้มโอบลอสสาร หมู่ 9 เหมืองใหม่	46 ม.9 ต.เหมืองใหม่ อ.อัมพวา	09-9132629, 034735079
16	หอยหลอดแปรรูป	กลุ่มอาชีพแปรรูปอาหาร ทะเล	33 ม.3 ต.บางจะเกร็ง อ.เมือง	034-713612
17	เจ๊หม่อมปลาหมึกอบ กรอบ	กลุ่มแม่บ้านเกษตรกร ทานตะวัน	19/1 ม.4 ต.ท้ายหาด อ.เมือง	06-7541084

ตารางภาคผนวกที่ 1ก 1 ตำบล 1 ผลิตภัณฑ์ ปี 2547 จังหวัดสมุทรสงคราม (ต่อ)

ลำดับ	1 ตำบล 1 ผลิตภัณฑ์ ปี 2547 จังหวัด สมุทรสงคราม	กลุ่ม	ที่อยู่	เบอร์โทร
18	ปลาหมึกอบกรอบ สามรส	กลุ่มแม่บ้านศูนย์ผลิตและ จำหน่ายอาหารทะเลแปรรูป ชุมชนเมือง	162/3 ซ.บางจะเกร็ง2 ต.แม่กลอง อ.เมือง	034-713585, 068432599
19	ปลาหยอง	กลุ่มสตรีและเยาวชนสห กรณ์ประมงบางจะเกร็ง- บางแก้ว	23/2 ม.8 ต.บางแก้ว อ.เมือง	034-716677, 01-3089020
20	ปลาแก้วสามรส	กลุ่มแม่บ้านนาเกลือบาง แก้ว2	60/4 ม.4 ต.บางแก้ว อ.เมือง	034-718184, 01-9855783
21	กะปิเจ็ล็ก		27/1 ม.10 ต.บางแก้ว อ.เมือง	06-3515400, 09-2297177
22	กะปิเคียดดำ		36 ม.6 ต.สวนหลวง อ.อัมพวา	034-732271
23	กะปิเคียดดำ	กลุ่มอาชีพทำกะปิคลองโคน	19/2 ม.2 ต.คลองโคน อ.เมือง	034-731160, 09-8875573
24	น้ำปลาแท้ตราซีฟู้ดส์	ห.จ.ก.โรงงานน้ำปลาแสง ไทย(เก่า)(SMEs)	50 ถ.ราษฎร์ประสิทธิ์ ต.แม่กลอง อ.เมือง	034-711108
25	ซีอิ๊ว	โรงงานลิ้มเส็งฮวด(SMEs)	81 ม.7 ถ.พระราม2 ต.บางแก้ว อ.เมือง	034-714394
26	ปลาหวานแม่วันดี		52/2 ม.10 ถ.บ้านแพ-สมุทรสงคราม ต.บ้านปรก อ.เมือง	034-751128
27	ปลาต้มสมุนไพร	กลุ่มแปรรูปพัฒนา	18/1 ม.3 ต.แควอ้อม อ.อัมพวา	034-749268, 09-8998906
28	ปลาสดแดดเดียว	กลุ่มสตรีพัฒนาแปรรูปปลา แดดเดียว	19/4 ม.5 ต.แพรกหนามแดง อ.อัมพวา	09-8115715
29	ปลาสดแดดเดียว	กลุ่มแม่บ้านเกษตรกรแปรร รูปปลาปลาสด	2/1 ม.6 ต.แพรกหนามแดง อ.อัมพวา	09-9193368
30	กล้วยอบกรอบ	กลุ่มแม่บ้านเกษตรกรดอน มะโนราสร้างสรรค์	15 ม.4 ต.ดอนมะโนรา อ.บางคนที	034-769234, 01-8562093
31	กล้วยน้ำว้าแผ่นอบ		104 ม.8 ต.กระดังงา อ.บางคนที	034-761013, 018281203
32	กล้วยทอดเนย	กลุ่มอาชีพสตรีคลองเขิน	11 ม.8 ต.คลองเขิน อ.เมือง	034-749337, 06-0067682
33	กล้วยเบรคระเบิด	กลุ่มแม่บ้านวัดคริสตีใน	56 ม.1 ต.บางยี่รงค์ อ.บางคนที	034-761461

ตารางภาคผนวกที่ 1ก 1 ตำบล 1 ผลิตภัณฑ์ ปี 2547 จังหวัดสมุทรสงคราม (ต่อ)

ลำดับ	1 ตำบล 1 ผลิตภัณฑ์ ปี 2547 จังหวัด สมุทรสงคราม	กลุ่ม	ที่อยู่	เบอร์โทร
34	กล้วยเบรคแตก	กลุ่มแม่บ้านเกษตรกรดา หลา	54 ม.3 ถ.ท้ายหาดพัฒนา ต.ท้ายหาด อ.เมือง	034-767464
35	กอละแมกล้วย	กลุ่มสตรีเทศบาลบางนก แขวก	17/2 ม.5 ต.บางนกแขวก อ.บางคนที	09-0121409, 09-3698675
36	กล้วยกวนเพชรสมุทร	กลุ่มแม่บ้านกล้วยกวนเพชร สมุทรชุมชนโรงเจ	37 ถ.ประชาธิปไตย ต.อัมพวา อ.อัมพวา	01-2917102, 034-725056
37	ผลไม้กวน	กลุ่มสตรีบ้านปราโมทย์	41/1 ม.4 ต.บ้านปราโมทย์ อ.บางคนที	034-399336, 01-6359533
38	กล้วยกวน	กลุ่มแม่บ้านสวนหลวง	5 ม.9 ต.สวนหลวง อ.อัมพวา	034-749123
39	ข้าวตังหน้าปลาหยอง	กลุ่มแม่บ้านเกษตรกรท้าย หาด	51/1 ม.6 ต.ท้ายหาด อ.เมือง	034-714274, 09-4767767
40	ขนมกอละแมรามัญ	กลุ่มแม่บ้านกอละแมรามัญ- พัฒนา	274 ม.1 ต.บางจะเกร็ง อ.เมือง	01-3658274, 06-0188917
41	ข้าวเหนียวมูน		42/1 ม.3 ต.กระดังงา อ.บางคนที	034-730712
42	คูกี้		31 ม.5 ต.ยายแพง อ.บางคนที	034-762344, 01-2692438
43	ผัก-ผลไม้แช่อิ่ม	กลุ่มสตรีเกษตรพัฒนา	27 ม.4 ต.บางพรหม อ.บางคนที	034-761084
44	วุ้นน้ำมะพร้าวในน้ำ เชื่อม	บ.กุหราบฟู๊ดส์(SMEs)	14 ม.1 ถ.บ้านแพ-สมุทรสงคราม ต.บ้าน ปรก อ.เมือง	034-720644
45	ขนมไทยโบราณ	กลุ่มขนมไทยโบราณ	120/1 ม.3 ต.บางช้าง อ.อัมพวา	034-751677, 05-1282618
46	ทองม้วนสมุนไพร	กลุ่มสตรีชุมชนบ้านโพธิ์งาม	12 ม.2 ต.บางนกแขวก อ.บางคนที	034-730392
47	ขนมโมจิ	กลุ่มอาชีพสตรีวัดศรี	65 ม.9 ต.คลองเขิน อ.เมือง	034-717885
48	ขนมจ่ามงกุฎ		119/1 ม.9 ต.บางช้าง อ.อัมพวา	034-751902
49	ขนมไทยในวรรณคดี, ขนมไทยโบราณ	กลุ่มอนุรักษ์ขนมไทยในวรรณคดี	123 ถ.เลียบบนที่ ต.อัมพวา อ.อัมพวา	034-725618, 01-5724593
50	ลอดช่อง สมุนไพร"รจนา"	กลุ่มแม่บ้านปรกรากูร์รัง สฤษฎ์	159/11 ม.6 ต.กระดังงา อ.บางคนที	034-761241
51	ลอดช่องสิงคโปร์ตรา บางคนที	กลุ่มแม่บ้านเกษตรกรวัด ไทรสรสร้างสรรค์	41/1 ม.9 ต.กระดังงา อ.บางคนที	034-730355, 01-9351962

ตารางภาคผนวกที่ 1ก 1 ตำบล 1 ผลิตภัณฑ์ ปี 2547 จังหวัดสมุทรสงคราม (ต่อ)

ลำดับ	1 ตำบล 1 ผลิตภัณฑ์ ปี 2547 จังหวัด สมุทรสงคราม	กลุ่ม	ที่อยู่	เบอร์โทร
52	ลอดช่องไทย	กลุ่มลอดช่องไทย	62 ม.11 ต.กระดังงา อ.บางคนที	034-761086
53	น้ำพริกแม่แดง	กลุ่มน้ำพริกวัตตรี	8 ม.4 ต.บางกุ่ม อ.บางคนที	034-761361
54	น้ำพริกเผา	กลุ่มแม่บ้านเกษตรกรบ้าน บางแก้ว	16 ม.7 ถ.พระราม2 ต.บางแก้ว อ.เมือง	01-9953785
55	น้ำพริกเผา	แม่บ้านตำบลบางขันแตก	56 ม.10 ต.บางขันแตก อ.เมือง	01-8565472, 034-732405
56	น้ำพริกแม่ทองห่อ	กลุ่มแม่บ้านเกษตรกรเกิด ไทร่วมใจ	47 ม.9 ถ.เทศบาล ต.เหมืองใหม่ อ.อัมพ วา	034-735106
57	ไข่เค็มน้ำมะพร้าว สมุนไพร	กลุ่มสตรีพัฒนาบ้านสวนทุ่ง	15/2 ม.7 ต.คลองเขิน อ.เมือง	034-752326
58	หมูย่าง	ร้านข้าวหมูย่าง(ป่า กวน)(SMEs)	198/43 ถ.แหลมใหญ่ ต.แม่กลอง อ.เมือง	034-736800, 01-7548755
59	หมูปิ้งน้ำผึ้งย่างแม่ กลอง		36/1 ม.6 ต.สวนหลวง อ.อัมพวา	034-751607, 019951461
	เครื่องดื่ม			
60	น้ำตาลสด	ห.จ.ก.โรงงานน้ำตาลสดส เตอริไลส์(SMEs)	15 ม.4 ต.ดอนมะโนรา อ.บางคนที	034-769154-5
61	สุราผลไม้	กลุ่มเกษตรกรทำสวนโรง หีบ	10 ม.6 ต.โรงหีบ อ.บางคนที	034-734146, 09-9139382
62	ไวน์ผลไม้	กลุ่มเกษตรกรทำสวนแคว อ้อม	1/1 ม.1 ต.แควอ้อม อ.อัมพวา	01-1980148
63	น้ำลูกยอจินดาฉวี		90/29 ม.4 ต.เหมืองใหม่ อ.อัมพวา	09-5284799
	ผ้าและเครื่องแต่ง กาย			
64	ผ้ามัดย้อม	กลุ่มสตรีและเยาวชนวัด คริสตี่โน	17 ม.2 ต.บางยี่รงค์ อ.บางคนที	034-763027, 034-761461
65	ผ้ามัดย้อมจากสีธรรมชาติ	กลุ่มเปลือกไม้บ้านเขยี่สาร	60/1 ม.1 ต.ยี่สาร อ.อัมพวา	034-763027, 019061120
66	รองเท้าหนังและฟิวซี	กลุ่มส่งเสริมอาชีพและธุรกิจ ชุมชน	62/1 ม.1 ต.ปลายโพงพาง อ.อัมพวา	09-0752185

ตารางภาคผนวกที่ 1ก 1 ตำบล 1 ผลิตภัณฑ์ ปี 2547 จังหวัดสมุทรสงคราม (ต่อ)

ลำดับ	1 ตำบล 1 ผลิตภัณฑ์ ปี 2547 จังหวัด สมุทรสงคราม	กลุ่ม	ที่อยู่	เบอร์โทร
	ของใช้และของ ประดับตกแต่ง			
67	เครื่องเบญจรงค์		35/3 ม.9 ต.บางช้าง อ.อัมพวา	06-1649296
68	เครื่องเบญจรงค์	ทิพย์บาร์มีเบญจ รงค์(SMEs)	5/1 ม.7 ต.บางช้าง อ.อัมพวา	034-752971
69	บายไม้ลิ้นจี่	กลุ่มผลิตภัณฑ์ไม้ลิ้นจี่	10 ม.5 ต.บางสะแก อ.บางคนที	034-734359
70	พวงมาลัยเรือ		986 ถ.ราชญาติรักษา ต.แม่กลอง อ.เมือง	034-711113
71	ดอกไม้ประดิษฐ์		131 ถ.ทางเข้าเมือง ต.แม่กลอง อ.เมือง	01-0053426
72	จักสานก้านมะพร้าว	กลุ่มเกษตรกรจักสานบาง แค	18 ม.5 ต.บางแค อ.อัมพวา	034-733307
73	จักสานก้านมะพร้าว	กลุ่มจักสานก้านมะพร้าว บางช้าง	120/1 ม.3 ต.บางช้าง อ.อัมพวา	034-751677
74	หัตถกรรมริชเชิลจาก กระป๋อง	กลุ่มหัตถกรรมริชเชิลชุม ชนวัดอินทาราม	37 ม.1 ต.เหมืองใหม่ อ.อัมพวา	07-0652034
75	เครื่องดนตรีไทย (จะเข้)		168 ม.5 ถ.ปากท่อสายเก่า ต.ปลาย โพรงพาง อ.อัมพวา	
76	สมอเรือ	ห.จ.ก.รุ่งมณีแม่กลองอินดัส เทรียล(SMEs)	40/6 ม.5 ถ.พระราม2 ต.แหลมใหญ่ อ.เมือง	034-751382
77	ซึ่งหนึ่งข้าว(ไม่เข้า เกณฑ์ 6 ประเภท)	บริษัท สมบูรณ์พัฒนาส แตนเลส 1999 จำกัด(SMEs)	54/1 ม.10 ต.บ้านปรก อ.เมือง	034-751382
78	ถ่านกะลามะพร้าวอัด แท่ง	กลุ่มทำถ่านกะลามะพร้าว อัดแท่ง	52 ม.3 ต.บางกระบือ อ.บางคนที	034-761056
	ศิลปประดิษฐ์และ ของที่ระลึก			
79	ดินหอมมะลิ"มาลัย- กล้วยไม้"		7 ม.5 ต.โรงหีบ อ.บางคนที	034-762352
80	กะลาบรเพลง	กลุ่มกะลาบรเพลง	45 ม.3 ต.บางกระบือ อ.บางคนที	034-730347, 06-0225378
81	ผลิตภัณฑ์จากกะลา มะพร้าว	กลุ่มกระดั่งงาสามัคคี	159/8 ม.6 ต.กระดั่งงา อ.บางคนที	034-730596

ตารางภาคผนวกที่ 1ก 1 ตำบล 1 ผลิตภัณฑ์ ปี 2547 จังหวัดสมุทรสงคราม (ต่อ)

ลำดับ	1 ตำบล 1 ผลิตภัณฑ์ ปี 2547 จังหวัด สมุทรสงคราม	กลุ่ม	ที่อยู่	เบอร์โทร
82	โคมไฟจากมะพร้าว		124/30 ถ.แม่กลอง-บางแพ ต.แม่กลอง อ.เมือง	034-715322
83	พวงกุญแจ12ราศี	กลุ่มหัตถกรรมกะลา มะพร้าว	41 ม.5 ต.จอมปลวก อ.บางคนที	034-762484, 09-9845316
84	จักสานก้านมะพร้าว	กลุ่มอาชีพจักสาน ก้านมะพร้าว	9/2 ม.4 ต.บ้านปรก อ.เมือง	034-730117, 01-4055643
85	บ้านทรงไทยจำลอง	กลุ่มหัตถกรรมบ้านทรงไทย จำลอง	3/5 ม.11 ต.กระดังงา อ.บางคนที	034-730117, 01-4055643
86	บ้านทรงไทยจำลอง	กลุ่มหัตถกรรมบ้านทรงไทย บางช้าง	1 ถ.ประชาเศรษฐกิจ ต.อัมพวา อ.อัมพวา	09-6849936
87	เรือนไทยภาคกลาง จำลอง		69/49 ม.12 ถ.เอกชัย ต.ลาดใหญ่ อ.เมือง	05-1315667
88	หัตถกรรมไม้สัก(ยังไม่ ได้รับแจ้งผลการตัด สรร)	กลุ่มหัตถกรรมไม้สักบาง ช้าง	40/1 ม.9 ต.บางช้าง อ.อัมพวา	034-725919
89	เรือประมงจำลอง	ส.สมุทรศิริรักษ์(SMEs)	26/4 ถ.เอกชัย ต.แม่กลอง อ.เมือง	034-711039, 06-7526224
90	หัตถกรรมปั้นจิว		119/11 ม.12 ถ.เอกชัย ต.ลาดใหญ่ อ.เมือง	034-715271, 01-9958095
91	ขนมจิว		65 ม.12 ถ.เอกชัย ต.ลาดใหญ่ อ.เมือง	034-715050
92	เครื่องเบญจรงค์	กลุ่มเยาวชนนิตยศักดิ์ดา เบญจรงค์	129 ม.9 ต.บางช้าง อ.อัมพวา	09-7462433
93	เครื่องเบญจรงค์	ปิ่นสุวรรณเบญจ รงค์(SMEs)	32 ม.7 ต.บางช้าง อ.อัมพวา	034-751322
94	เบญจรงค์		125/23-24 ถ.ทางเข้าเมือง ต.แม่กลอง อ.เมือง	034-712411
95	ดอกไม้ประดิษฐ์ผ้าใย บัว	กลุ่มดอกไม้ประดิษฐ์ผ้าใย บัว	115 ม.10 ต.เหมืองใหม่ อ.อัมพวา	06-1644899
	สมุนไพรที่ไม่ใช่ อาหาร			
96	น้ำมะพร้าวบริสุทธิ์		29 ม.2 ต.บางนกแขวก อ.บางคนที	034-730788

ตารางภาคผนวกที่ 1ก 1 ตำบล 1 ผลิตภัณฑ์ ปี 2547 จังหวัดสมุทรสงคราม (ต่อ)

ลำดับ	1 ตำบล 1 ผลิตภัณฑ์ ปี 2547 จังหวัด สมุทรสงคราม	กลุ่ม	ที่อยู่	เบอร์โทร
97	สบู่เหลวสมุนไพร	กลุ่มสตรีตำบลกระดังงา	58 ม.9 ต.กระดังงา อ.บางคนที	034-761817, 01-9223486
98	แชมพูสมุนไพรดอก อัญชัน	กลุ่มแม่บ้านเกษตรกรบาง จะเกร็ง	36/1 ม.3 ต.บางจะเกร็ง อ.เมือง	034-714409, 06-8088000
99	แชมพูสมุนไพร	กลุ่มเกษตรกรดาวเรือง	32 ม.10 ต.บางขันแตก อ.เมือง	034-767052
100	เกลือขัดผิวมะขาม	ชนสินสมุนไพร	124/19 ม.6 ถ.กิตติคำไม้ ต.แหลมใหญ่ อ.เมือง	034-736640
101	ไอซ์จูเนียร์		29/9 ต.แม่กลอง อ.เมือง	034-714601
102	น้ำหมักชีวภาพปรุง แต่ง	กลุ่มแม่บ้านเกษตรกรบ้าน ปรก	19 ม.3 ต.บ้านปรก อ.เมือง	034-720236
103	ลูกประคบสมุนไพร พาสเจอร์ไรส์	กลุ่มสมุนไพรบ้านสวนบาง คนที	1 ม.9 ต.บางคนที อ.บางคนที	01-7926630

ภาคผนวก ข

เครือข่ายกองทุนหมู่บ้านและชุมชนเมือง จังหวัดสมุทรสงคราม

ตามที่ระเบียบคณะกรรมการกองทุนหมู่บ้านและชุมชนเมืองแห่งชาติ ได้กำหนดให้คณะกรรมการสนับสนุนและติดตามการดำเนินงานกองทุนหมู่บ้าน ระดับจังหวัด แต่งตั้งคณะกรรมการเครือข่ายชุมชนเพื่อสนับสนุนการปฏิบัติงานของคณะกรรมการสนับสนุนและติดตามการดำเนินงานกองทุนหมู่บ้าน ระดับจังหวัด

คณะกรรมการเครือข่ายกองทุนหมู่บ้านและชุมชนเมือง ระดับจังหวัด จังหวัดสมุทรสงคราม ดังนี้

1.นายสังัด	เหล่าประทุม	ประธานกรรมการเครือข่ายฯ
2.นายสุริยา	หรือประเสริฐ	รองประธานกรรมการฯ
3.นายนฤฤทธิ์	เอี่ยมสุกใส	รองประธานกรรมการฯ
4.นายสุชาติ	บัวบาง	เหรัญญิก
5.นางเกสรี	เต็มสวาท	เหรัญญิก
6.นายสุชิน	เลขาวิจิตร	เหรัญญิก
7.นายสมฤทธิ์	วงษ์สวัสดิ์	ประชาสัมพันธ์
8.นายเสนอ	นุชดิษฐ์	ประชาสัมพันธ์
9.นายบรรจง	อ่อนละมัย	ประชาสัมพันธ์
10.นางนภัทร	จาดุรัส	เลขานุการ
11.นางนฤมล	สิทธิแสงชัย	เลขานุการ
12.นายสุธรรม	แพทย์จะเกร็ง	กรรมการฯ
13.นายแก้ว	สังข์ทอง	กรรมการฯ
14.นายยอดชาย	ปิ่นโสภา	กรรมการฯ
15.นายอนุกุล	เรืองโรจน์	กรรมการฯ

ที่ปรึกษาคณะกรรมการเครือข่ายกองทุนหมู่บ้านและชุมชนเมือง ระดับจังหวัด ประกอบด้วย

- 1.พัฒนาการจังหวัดสมุทรสงคราม
- 2.นายสมัคร เกิดสำอางค์ สมาชิกสภาจังหวัด
- 3.นายวิโรจน์ เหล่าประทุม ที่ปรึกษานายก อบจ.

มีบทบาทหน้าที่ ดังนี้

- 1.รวบรวมปัญหา ความต้องการ ของกองทุนหมู่บ้าน และกองทุนชุมชนเมือง เสนอต่อคณะกรรมการสนับสนุนและติดตามการดำเนินงานกองทุนหมู่บ้าน ระดับจังหวัด
- 2.วิเคราะห์ความต้องการ จัดทำแผนงาน โครงการ กิจกรรม เพื่อแก้ไขปัญหาการดำเนินงานกองทุนหมู่บ้านและชุมชนเมือง

- 3.ประสานคณะกรรมการกองทุนหมู่บ้านและชุมชนเมืองแห่งชาติและหน่วยงานที่เกี่ยวข้อง
สนับสนุนการดำเนินงานด้านวิชาการ งบประมาณ
- 4.ให้การสนับสนุนเครือข่ายกองทุนหมู่บ้าน ระดับตำบล และอำเภอ
- 5.ประสานให้เกิดการแลกเปลี่ยนความรู้ประสบการณ์ในการดำเนินงานกองทุนหมู่บ้านและชุมชนเมือง ระหว่างกองทุนหมู่บ้านและชุมชนเมืองต่าง ๆ
- 6.เชื่อมโยงเครือข่ายกองทุนหมู่บ้านและชุมชนเมืองกับจังหวัดอื่น ๆ
- 7.ปฏิบัติงานอื่น ๆ ตามที่คณะกรรมการสนับสนุนและติดตามการดำเนินงานกองทุนหมู่บ้าน
ระดับจังหวัด มอบหมาย

ที่มา : คำสั่งจังหวัดสมุทรสงคราม ที่ 659/2548 เรื่อง แต่งตั้ง คณะกรรมการเครือข่ายกองทุนหมู่บ้านและชุมชนเมือง ระดับจังหวัด จังหวัดสมุทรสงคราม สั่ง ณ วันที่ 25 พฤษภาคม พ.ศ.2548
โดย นายประกาศ บุญยิณี รองผู้ว่าราชการจังหวัด ปฏิบัติราชการแทนผู้ว่าราชการจังหวัด
สมุทรสงคราม

ภาคผนวก ค
เครือข่าย OTOP จังหวัดสมุทรสงคราม

คณะกรรมการเครือข่าย OTOP ระดับจังหวัด ดังนี้

1.นายวินัย	รุ่งฤทธิเดช	ประธานกรรมการเครือข่ายฯ
2.นายปรีชา	ศรีประภา	รองประธาน (1)
3.นายธัญนันท์	อภิจิรวุฒิ	รองประธาน (2)
4.นายวรวงษ์	แสงเจริญถาวร	เหรัญญิก
5.นางสาวอรพิน	ประชานิยม	ผู้ช่วยเหรัญญิก
6.นางรุ่งฤดี	ถวิลรักษ์	นายทะเบียน
7.นางกัลยาณี	บุษบก	นายทะเบียน
8.นายณรงค์	แสงพันธ์	นายทะเบียน
9.นางสาวกรองแก้ว	ลิ้มไพบูรณ์	กรรมการรับผิดชอบด้านการตลาด
10.นายบุญชัย	กล้าจิต	กรรมการรับผิดชอบด้านการตลาด
11.นางสาวศรีประไพ	นิลศรี	กรรมการรับผิดชอบด้านการตลาด
12.นายยอดชาย	ปิ่นโสภา	กรรมการรับผิดชอบด้านการผลิตและการพัฒนาผลิตภัณฑ์
13.นายสมหมาย	สมปรุง	กรรมการรับผิดชอบด้านการผลิตและการพัฒนาผลิตภัณฑ์
14.นางจุฬา	จันทร์เพ็ญ	กรรมการรับผิดชอบด้านการผลิตและการพัฒนาผลิตภัณฑ์
15.นางอรุณี	ศรีราษฎร์	กรรมการรับผิดชอบด้านประสานงานและประชาสัมพันธ์
16.นางรำพา	คำวัฒนกุล	กรรมการรับผิดชอบด้านประสานงานและประชาสัมพันธ์
17.นางทองเจือ	ปิ่นสวัสดิ์	กรรมการรับผิดชอบด้านประสานงานและประชาสัมพันธ์
18.นายสุเทพ	แคล้วภัยพาล	กรรมการรับผิดชอบด้านเยาวชน
19.นางเกสรี	เต็มสวาท	กรรมการรับผิดชอบด้านเยาวชน
20.นายธนันดร	โพธิ์อ่อง	กรรมการรับผิดชอบด้านเยาวชน
21.นางสุกัญญา	ศรีสมพร	กรรมการ
22.นางพัชรี	พันธ์เสน	กรรมการ
23.นางพิชชาภา	รอดคล้าย	กรรมการ
24.นางอุไร	สีเหลือง	กรรมการ
25.นายสมปอง	ศิริไล	กรรมการ
26.นางรจนา	ศรีราษฎร์	กรรมการ
27.นางสาวนารีรัตน์	เจริญช่าง	กรรมการ
28.นางสาวฉวีวรรณ	หัตถกรรม	กรรมการ
29.นางอรวรรณ	เต็มเปี่ยม	กรรมการ
30.นายธนภัทร์	รวมสุข	กรรมการและเลขานุการ

มีหน้าที่ ดังนี้

1. กำหนดนโยบายดำเนินงานของเครือข่าย OTOP ระดับจังหวัด
2. จัดทำแผนปฏิบัติงานประจำปี
3. จัดทำฐานข้อมูลกลุ่ม/ข้อมูลผลิตภัณฑ์ของเครือข่ายฯ
4. ส่งเสริมด้านการผลิต การตลาด (ตลาดชั่วคราว-ถาวรอย่างต่อเนื่อง)
5. จัดกิจกรรมหาทุน และกิจกรรมอื่นๆ
6. อบรมให้ความรู้ เป็นศูนย์กลางการเรียนรู้ร่วมกันระดับจังหวัด
7. ส่งเสริม พัฒนามาตรฐานผลิตภัณฑ์
8. ประชาสัมพันธ์กิจกรรมของเครือข่ายฯ
9. ติดตามประเมินผลการดำเนินงาน

ที่มา : คำสั่งจังหวัดสมุทรสงคราม ที่ 1252/2548 เรื่อง แต่งตั้ง คณะกรรมการเครือข่าย OTOP ระดับจังหวัด สังกัด วันที่ 15 กันยายน พ.ศ.2548 โดย นายวิชชา ประสานเกลียว ผู้ว่าราชการจังหวัดสมุทรสงคราม

เพื่อให้การดำเนินงานของคณะกรรมการเครือข่าย OTOP ระดับอำเภอ และระดับจังหวัด มีความเข้มแข็งและมีประสิทธิภาพ จึงมีการจัดตั้งคณะกรรมการเครือข่าย OTOP ระดับอำเภอและระดับจังหวัดขึ้นตามที่ได้ทบทวนและปรับปรุง

คณะกรรมการเครือข่าย OTOP ระดับอำเภอ ดังนี้

อำเภอเมืองสมุทรสงคราม

- | | | |
|---------------|--------------|---|
| 1. นายวินัย | รุ่งฤทธิเดช | ประธานกรรมการเครือข่ายฯ |
| 2. นายธนภัทร์ | รวมสุข | รองประธานฯ |
| 3. นายวรพงษ์ | แสงเจริญถาวร | เหรัญญิก |
| 4. นางสุกัญญา | ศรีสมพร | นายทะเบียน |
| 5. นายบุญชัย | คล้ายจิต | กรรมการรับผิดชอบด้านการตลาด |
| 6. นายสมหมาย | สมปรุง | กรรมการรับผิดชอบด้านการผลิตและการพัฒนาผลิตภัณฑ์ |
| 7. นางรำพา | คำวิฒนะกุล | กรรมการรับผิดชอบด้านประสานงานและประชาสัมพันธ์ |
| 8. นางเกสรี่ | เต็มสวาท | กรรมการรับผิดชอบด้านเยาวชน |
| 9. นางพัชรี | พันธ์เสน | กรรมการ |
| 10. นายณรงค์ | แสงพันธ์ | กรรมการและเลขานุการ |

อำเภออัมพวา

1. นายฉันทน์นันท์	อภิจักรวัฒน์	ประธานกรรมการเครือข่ายฯ
2. นางสาวศรีประไพ	นิลศรี	รองประธานฯ
3. นางสาวอรพิน	ประชานิยม	เหรัญญิก
4. นางบาทย์น	รอดคล้าย	นายทะเบียน
5. นางจุฬา	จันทร์เพ็ญ	กรรมการรับผิดชอบด้านการตลาด
6. นางอุไร	สีเหลือง	กรรมการรับผิดชอบด้านการผลิตและการพัฒนาผลิตภัณฑ์
7. นางกัลยาณี	บุษบก	กรรมการรับผิดชอบด้านประสานงานและประชาสัมพันธ์
8. นายธเนศ	โพธิ์อ่อน	กรรมการรับผิดชอบด้านเยาวชน
9. นางซ้อง	ทับทิมทอง	กรรมการ
10. นางชัญญา	คชเสนีย์	กรรมการ
11. นางศรีญา	เพชรรัตน์	กรรมการ
12. นางสมปอง	พวงสมบูรณ์	กรรมการ
13. นางอรุณี	ศรีราษฎร์	กรรมการและเลขานุการ

อำเภอบางคนที

1. นายปรีชา	ศรีประภา	ประธานกรรมการเครือข่ายฯ
2. นายยอดชาย	ปิ่นโสภา	รองประธานฯ
3. นายสมปอง	ศิริไล	เหรัญญิก
4. นายเก็บ	หัตถกรรม	นายทะเบียน
5. นางอรรณ	เต็มเปี่ยม	กรรมการรับผิดชอบด้านการตลาด
6. นางรจนา	ศรีราษฎร์	กรรมการรับผิดชอบด้านการผลิตและการพัฒนาผลิตภัณฑ์
7. นางทองเจือ	ปิ่นสวัสดิ์	กรรมการรับผิดชอบด้านประสานงานและประชาสัมพันธ์
8. นางสาวฉวีวรรณ	หัตถกรรม	กรรมการรับผิดชอบด้านประสานงานและประชาสัมพันธ์
9. นายสุเทพ	แคล้วภัยพาล	กรรมการรับผิดชอบด้านเยาวชน
10. นางรุ่งฤดี	ถวิลรักษ์	กรรมการและเลขานุการ

มีหน้าที่ ดังนี้

1. จัดทำแผนปฏิบัติงานประจำปี
2. จัดทำฐานข้อมูลกลุ่ม/ข้อมูลผลิตภัณฑ์ของเครือข่ายฯ
3. ส่งเสริมด้านการผลิต การตลาด
4. จัดกิจกรรมหาทุน และกิจกรรมอื่นๆ
5. การประสานงานระหว่างเครือข่ายฯ
6. วางแผนดำเนินงานของเครือข่ายฯ

7.ประชาสัมพันธ์กิจกรรมของเครือข่ายฯ

8.ติดตามประเมินผลการดำเนินงาน

ที่มา : คำสั่งจังหวัดสมุทรสงคราม ที่ 1253/2548 เรื่อง แต่งตั้ง คณะกรรมการเครือข่าย OTOP
ระดับอำเภอ สั่ง ณ วันที่ 15 กันยายน พ.ศ.2548 โดย นายวิชา ประสานเกลียว ผู้ว่าราชการ
จังหวัดสมุทรสงคราม

ภาคผนวก
ภาพกิจกรรม





























ภาคผนวก จ
แบบสอบถาม

สถาบันวิชาการด้านสหกรณ์ มหาวิทยาลัยเกษตรศาสตร์
โครงการพัฒนาขบวนการสหกรณ์ในพื้นที่จังหวัดสมุทรสงคราม
(การสร้างเครือข่ายพันธมิตรระหว่างกลุ่ม/องค์กรประชาชน และสหกรณ์ในพื้นที่จังหวัดสมุทรสงคราม)
แบบสอบถาม

ก. ข้อมูลทั่วไปของผู้ตอบแบบสอบถาม

1. ชื่อผู้ตอบแบบสอบถาม.....
 ตำแหน่ง.....
 ที่อยู่เลขที่..... หมู่ที่..... ซอย..... ถนน.....
 ตำบล..... อำเภอ..... จังหวัด..... รหัสไปรษณีย์.....
 โทรศัพท์..... โทรศัพท์มือถือ.....

ข. ข้อมูลทั่วไปของสหกรณ์ / กลุ่มเกษตรกร / กลุ่มOTOP/ กลุ่มที่ท่านสังกัด

1. ชื่อสหกรณ์.....
 กลุ่มเกษตรกร..... กลุ่มOTOP.....
 กลุ่ม.....

2. สินค้าและบริการหลัก

- 2.1..... 2.2.....
 2.3.....

3. กิจกรรมที่เชื่อมโยงในข้อ 2 ท่านเชื่อมโยงกับกลุ่มหรือองค์กรใดบ้าง

- ชื่อสหกรณ์.....
 กลุ่มเกษตรกร.....
 กลุ่มOTOP.....
 กลุ่ม.....

4. กลุ่มของท่านมีจุดแข็งด้านใดบ้าง (ตอบได้มากกว่า 1 ข้อ)

- ด้านการตลาด ด้านการผลิต ด้านปัจจัยการผลิต
 ด้านการเงิน อื่นๆ โปรดระบุ.....

5. ท่านสนใจจะเข้าร่วมประชุมกิจกรรมการสร้างเครือข่ายพันธมิตรระหว่างกลุ่ม/องค์กรประชาชน และสหกรณ์ในพื้นที่จังหวัดสมุทรสงครามในครั้งต่อไปหรือไม่

- ยินดีเข้าร่วม ไม่ยินดีเข้าร่วม

6. ท่านคิดว่าควรมีชมรมประสานงานของเครือข่ายพันธมิตรระหว่างกลุ่ม/องค์กรประชาชน และสหกรณ์ในพื้นที่จังหวัดสมุทรสงครามหรือไม่

- ควรมี ไม่ควรมี

7. ข้อเสนอแนะ

โครงการพัฒนาขบวนการสหกรณ์ในพื้นที่จังหวัดสมุทรสงคราม
(การจัดตั้งองค์กรเครือข่ายเพื่อเสริมสร้างความเข้มแข็งในการทำธุรกิจของจังหวัดสมุทรสงคราม)

คำชี้แจง แบบสอบถามนี้มี 3 ส่วน ส่วนที่ 1 ข้อมูลทั่วไปของผู้ตอบแบบสอบถาม ส่วนที่ 2 ข้อมูลทั่วไปของสหกรณ์ / กลุ่มเกษตรกร / กลุ่ม OTOP/ กลุ่มที่ท่านสังกัด ส่วนที่ 3 ข้อเสนอแนะ ข้อมูลที่ได้จะนำไปใช้ในงานวิจัยเท่านั้น ดังนั้นจึงใคร่ขอความร่วมมือในการตอบแบบสอบถามตามความเป็นจริงมากที่สุด
 กรุณาตอบคำถามและทำเครื่องหมาย / ลงหน้าคำตอบที่ท่านเห็นว่าเหมาะสม

ก. ข้อมูลทั่วไปของผู้ตอบแบบสอบถาม

1. ชื่อผู้ตอบแบบสอบถาม.....

ตำแหน่ง.....

โทรศัพท์..... โทรศัพท์มือถือ.....

2. เพศ ชาย หญิง

3. อายุ.....ปี

4. ระดับการศึกษา

ต่ำกว่าประถมศึกษา ประถมศึกษา มัธยมศึกษาตอนต้น

มัธยมตอนปลาย/ปวช อนุปริญญา/ปวส ปริญญาตรี

ปริญญาโท/สูงกว่า อื่นๆ โปรดระบุ.....

ข. ข้อมูลทั่วไปของสหกรณ์ / กลุ่มเกษตรกร / กลุ่ม OTOP/ กลุ่มที่ท่านสังกัด

1. ชื่อสหกรณ์.....

กลุ่มเกษตรกร..... กลุ่ม OTOP.....

กลุ่ม.....

2. สินค้าและบริการหลัก

2.1.....

2.2.....

2.3.....

3. กลุ่มของท่านมีจุดแข็งด้านใดบ้าง (ตอบได้มากกว่า 1 ข้อ)

ด้านการตลาด ด้านการผลิต

ด้านปัจจัยการผลิต ด้านการเงิน

อื่นๆ โปรดระบุ.....

4. กลุ่มของท่านมีจุดอ่อนด้านใดบ้าง (ตอบได้มากกว่า 1 ข้อ)

ด้านการตลาด ด้านการผลิต

ด้านปัจจัยการผลิต ด้านการเงิน

อื่นๆ โปรดระบุ.....

5. ท่านคิดว่าควรมีการจัดตั้งองค์กรเครือข่ายเพื่อเสริมสร้างความเข้มแข็งในการทำธุรกิจของจังหวัดสมุทรสงครามหรือไม่

- ควรมี ไม่ควรมี

6. ท่านต้องการที่จะให้องค์กรเครือข่ายฯ สนับสนุนข้อมูลให้แก่ธุรกิจของท่านในด้านใด (ตอบได้มากกว่า 1 ข้อ)

- ด้านการผลิต ด้านปัจจัยการผลิต
 ด้านการตลาด ด้านการเงิน
 ด้านวิชาการ/ข้อมูลข่าวสาร ด้านการวิจัยและพัฒนา
 อื่นๆโปรดระบุ

.....

ค. ข้อเสนอแนะ

.....

ภาคผนวก จ

ผลการดำเนินงานแก้ไขปัญหาสังคมและความยากจนของอำเภอเมืองสมุทรสงคราม
อำเภอบางคนที และอำเภอมัทพวา

รายงานการกรองข้อมูล (Verify) ผู้จดทะเบียนปัญหาสังคมและความยากจน

อำเภอเมืองสมุทรสงคราม

ข้อมูลคณะกรรมการกรองข้อมูลรวมตั้งแต่วันที่ 1 สิงหาคม 2548 จนถึงวันที่ 13 ธันวาคม 2548

ที่	(1) ประเภทปัญหา	(2) จำนวนผู้จดทะเบียนทั้งหมด	ผลการกรองข้อมูล (Verify)				ผลการให้ความช่วยเหลือ (Matching Demand - Supply)					
			ผู้ไม่ประสงค์ขอรับการช่วยเหลือ (Want)		ผู้ต้องการความช่วยเหลือ (Need)		ได้รับความช่วยเหลือเสร็จสมบูรณ์		อยู่ระหว่างให้การช่วยเหลือ		ยังไม่ได้รับการช่วยเหลือ	
			(3) ราย	(4) ร้อยละ	(5) ราย	(6) ร้อยละ	(7) ราย	(8) ร้อยละ	(9) ราย	(10) ร้อยละ	(11) ราย	(12) ร้อยละ
1	ที่ดินทำกิน	-	-	-	-	-	-	-	-	-	-	-
1.1	ไม่มีที่ดินทำกิน	1,689	731	43.28	958	56.72	42	4.40	-	-	916	95.61
1.2	มีที่ดินทำกินแต่ไม่พอ	170	79	46.47	91	53.53	6	6.60	-	-	85	93.40
1.3	มีที่ดินแต่ไม่มีเอกสารสิทธิ์	75	32	42.67	43	57.33	-	-	-	-	43	100
2	คนเร่ร่อน	8	-	-	8	100	8	100	-	-	-	-
3	ประกอบอาชีพผิดกฎหมาย	8	-	-	8	100	8	100	-	-	-	-
4	นร./น.ศ.มีรายได้อาชีพที่เหมาะสม	108	-	-	108	100	108	100	-	-	-	-
5	การถูกหลอกลวง	80	-	-	80	100	80	100	-	-	-	-
6	หนี้สินภาคประชาชน	-	-	-	-	-	-	-	-	-	-	-
6.1	หนี้ในระบบ	1,520	-	-	1,520	-	1,520	100	-	-	-	-
6.2	หนี้นอกระบบ	1,558	-	-	1,558	100	1,558	100	-	-	-	-
7	ที่อยู่อาศัย	3,975	1,779	44.75	2,196	55.25	36	1.63	-	-	2,160	98.37
8	ด้านอื่นๆ	2,144	1,006	46.92	1,138	53.08	963	84.62	58	5.10	117	10.28
	รวม	11,335	3,627	33.51	7,708	66.49	4,329	56.17	58	0.75	3,321	43.08

ที่มา : ศตจ.จ.สมุทรสงคราม, 2549

หมายเหตุ ยอดผู้ลงทะเบียนหนี้สินภาคประชาชน (สย.7) แยกเฉพาะหนี้นอกระบบ

แบบรายงานกลั่นกรองข้อมูล (Verify) ผู้จดทะเบียนปัญหาสังคมและความยากจน

อำเภอบางคนที

ข้อมูลคณะกรรมการกลั่นกรองข้อมูลรวมตั้งแต่วันที่ 1 สิงหาคม 2548 จนถึงวันที่ 13 ธันวาคม 2548

ที่	(1) ประเภทปัญหา	(2) จำนวนผู้จดทะเบียนทั้งหมด	ผลการกลั่นกรอง (Verify)				ผลการให้ความช่วยเหลือ (Matching Demand - Supply)					
			ผู้ไม่ประสงค์ขอรับการช่วยเหลือ (Want)		ผู้ต้องการความช่วยเหลือ (Need)		ได้รับความช่วยเหลือเสร็จสมบูรณ์		อยู่ระหว่างให้การช่วยเหลือ		ยังไม่ได้รับการช่วยเหลือ	
			(3) ราย	(4) ร้อยละ	(5) ราย	(6) ร้อยละ	(7) ราย	(8) ร้อยละ	(9) ราย	(10) ร้อยละ	(11) ราย	(12) ร้อยละ
1	ที่ดินทำกิน	-	-	-	-	-	-	-	-	-	-	-
1.1	ไม่มีที่ดินทำกิน	247	93	37.65	154	62.35	0	0	0	0	154	100
1.2	มีที่ดินทำกินแต่ไม่พอ	106	75	70.75	31	29.25	0	0	0	0	31	100
1.3	มีที่ดินแต่ไม่มีเอกสารสิทธิ์	0	0	0	0	0	0	0	0	0	0	0
2	คนเร่ร่อน	3	0	0	3	100	3	100	0	0	0	0
3	ประกอบอาชีพผิดกฎหมาย	1	0	0	1	100	1	100	0	0	0	0
4	นร./น.ศ.มีรายได้อาชีพที่เหมาะสม	18	0	0	18	100	18	100	0	0	0	0
5	การถูกหลอกลวง	18	0	0	18	100	18	100	0	0	0	0
6	หนี้สินภาคประชาชน	-	-	-	-	-	-	-	-	-	-	-
6.1	หนี้ในระบบ	648	0	0	648	100	0	0	0	0	648	100
6.2	หนี้นอกระบบ	423	0	0	423	100	423	100	0	0	0	0
7	ที่อยู่อาศัย	837	465	55.56	372	44.44	0	0	0	0	372	100
8	ด้านอื่นๆ	768	213	29.39	555	70.61	358	64.14	210	35.50	2	0.36
	รวม	3,069	846	27.56	2,223	72.44	821	36.93	210	9.45	1,207	53.62

ที่มา : ศตจ.จ.สมุทรสงคราม, 2549

หมายเหตุ ยอดผู้ลงทะเบียนหนี้สินภาคประชาชน (สย.7) แยกเฉพาะหนี้นอกระบบ

รายงานการกรองข้อมูล (Verify) ผู้จดทะเบียนปัญหาสังคมและความยากจน

อำเภออัมพวา

ข้อมูลคณะกรรมการกรองข้อมูลรวมตั้งแต่วันที่ 1 สิงหาคม 2548 จนถึงวันที่ 13 ธันวาคม 2548

ที่	(1) ประเภทปัญหา	(2) จำนวนผู้จดทะเบียนทั้งหมด	ผลการกรองข้อมูล (Verify)				ผลการให้ความช่วยเหลือ (Matching Demand - Supply)					
			ผู้ไม่ประสงค์ขอรับการช่วยเหลือ (Want)		ผู้ต้องการความช่วยเหลือ (Need)		ได้รับความช่วยเหลือเสร็จสมบูรณ์		อยู่ระหว่างให้การช่วยเหลือ		ยังไม่ได้รับการช่วยเหลือ	
			(3) ราย	(4) ร้อยละ	(5) ราย	(6) ร้อยละ	(7) ราย	(8) ร้อยละ	(9) ราย	(10) ร้อยละ	(11) ราย	(12) ร้อยละ
1	ที่ดินทำกิน	-	-	-	-	-	-	-	-	-	-	-
1.1	ไม่มีที่ดินทำกิน	388	300	77.32	88	22.68	-	-	88	100.00	-	-
1.2	มีที่ดินทำกินแต่ไม่พอ	211	194	91.94	17	8.06	-	-	17	100.00	-	-
1.3	มีที่ดินแต่ไม่มีเอกสารสิทธิ์	28	23	82.14	5	17.86	-	-	5	100.00	-	-
2	คนเร่ร่อน	-	-	-	-	-	-	-	-	-	-	-
3	ประกอบอาชีพผิดกฎหมาย	-	-	-	-	-	-	-	-	-	-	-
4	นร./น.ศ.มีรายได้อาชีพที่เหมาะสม	30	25	83.33	5	16.67	-	-	5	100.00	-	-
5	การถูกหลอกลวง	37	24	64.86	13	35.14	-	-	13	100.00	-	-
6	หนี้สินภาคประชาชน	-	-	-	-	-	-	-	-	-	-	-
6.1	หนี้ในระบบ	844	418	49.53	426	50.47	-	-	-	-	426	100.00
6.2	หนี้นอกระบบ	1,297	1,297	100.00	-	-	-	-	-	-	-	-
7	ที่อยู่อาศัย	1,528	1,208	79.06	320	20.94	-	-	320	100.00	-	-
8	ด้านอื่นๆ	1,595	1,240	77.74	355	22.26	258	72.68	-	-	97	27.32
	รวม	5,598	4,729	79.37	1,229	20.63	258	20.99	448	37.62	523	42.55

ที่มา : ศตจ.จ.สมุทรสงคราม, 2549

หมายเหตุ ยอดผู้ลงทะเบียนหนี้สินภาคประชาชน (สย.7) แยกเฉพาะหนี้นอกระบบ

ภาคผนวก ข

ข้อมูลกลุ่ม/องค์กรภาคประชาชน และสหกรณ์ในพื้นที่จังหวัดสมุทรสงครามระหว่างที่
เข้าร่วมกิจกรรมการเชื่อมโยงเครือข่าย

1. ผลการวิเคราะห์ข้อมูลทั่วไปของผู้ตอบแบบสอบถาม

ลักษณะทั่วไปของผู้ตอบแบบสอบถามในพื้นที่จังหวัดสมุทรสงคราม มีรายละเอียดดังนี้

ข้อมูลที่ใช้ในการวิเคราะห์ครั้งนี้มีจำนวน 45 ชุด ผู้ตอบแบบสอบถามส่วนใหญ่เป็นเพศหญิง คิดเป็นร้อยละ 68.9 ส่วนใหญ่มีอายุ 41 - 60 ปี คิดเป็นร้อยละ 63.8 ส่วนใหญ่มีการศึกษาในระดับ มัธยมศึกษาตอนปลาย/ปวช. คิดเป็นร้อยละ 26.7 (ตารางที่ 1)

ตารางภาคผนวก ช1 แสดงข้อมูลทั่วไปของผู้ตอบแบบสอบถาม

ข้อมูลทั่วไป	จำนวน(คน)	ร้อยละ
เพศ		
ชาย	14	31.1
หญิง	31	68.9
รวม	45	100.0
อายุ (ปี)		
10 – 20	3	6.7
21 – 30	1	2.2
31 – 40	8	17.6
41 – 50	13	28.6
51 – 60	16	35.2
61 – 70	3	6.7
71 – 80	1	2.2
รวม	45	100.0
การศึกษา		
ต่ำกว่าประถมศึกษา	2	4.4
ประถมศึกษา	11	24.4
มัธยมศึกษาตอนต้น	8	17.8
มัธยมศึกษาตอนปลาย/ปวช.	12	26.7
อนุปริญญา/ปวส.	4	8.9
ปริญญาตรี	7	15.6
อื่นๆ	1	2.2
รวม	45	100.0

2. ผลการวิเคราะห์ข้อมูลทั่วไปของสหกรณ์/กลุ่มเกษตรกร/กลุ่ม OTOP และกลุ่ม สังกัด มีรายละเอียดดังนี้

ผู้ที่เข้าร่วมตอบแบบสอบถามในพื้นที่จังหวัดสมุทรสงครามนั้นมาจากสหกรณ์ คิดเป็นร้อยละ 28.9 กลุ่มเกษตรกรคิดเป็นร้อยละ 24.4 กลุ่ม OTOP คิดเป็นร้อยละ 42.2 และกลุ่มต่างๆ คิดเป็นร้อยละ 48.9 (ตารางที่ 2) จะเห็นว่าผู้เข้าร่วมตอบแบบสอบถามนั้นเป็นสมาชิกอยู่ในหลายกลุ่มพร้อมกัน ส่วนใหญ่พบว่ามีความรู้ด้านการผลิต คิดเป็นร้อยละ 73.3 (ตารางที่ 3) และมีจุดอ่อนด้านการตลาด คิดเป็นร้อยละ 68.9 (ตารางที่ 4)

ผู้ที่ตอบแบบสอบถามส่วนใหญ่เห็นควรมีการจัดตั้งองค์กรเครือข่ายเพื่อส่งเสริมความเข้มแข็งในการทำธุรกิจของจังหวัดสมุทรสงคราม คิดเป็นร้อยละ 100 (ตารางที่ 5) และต้องการที่จะให้องค์กรเครือข่ายสนับสนุนข้อมูลให้แก่ธุรกิจในการด้านการตลาด คิดเป็นร้อยละ 91.1 (ตารางที่ 6)

ตารางภาคผนวก ข2 แสดงองค์กรที่ผู้ตอบแบบสอบถามสังกัด (ตอบได้มากกว่า 1 ข้อ)

องค์กร	จำนวน(คน)	ร้อยละ
สหกรณ์	13	28.9
กลุ่มเกษตรกร	11	24.4
กลุ่ม OTOP	19	42.2
กลุ่มต่างๆ	22	48.9

ตารางภาคผนวก ข3 แสดงจุดแข็งของกลุ่ม/องค์กรภาคประชาชน และสหกรณ์ที่ตอบแบบสอบถาม (ตอบได้มากกว่า 1 ข้อ)

จุดแข็ง	จำนวน(คน)	ร้อยละ
ด้านการตลาด	13	28.9
ด้านการผลิต	33	73.3
ด้านปัจจัยการผลิต	17	37.8
ด้านการเงิน	6	13.3
ด้านอื่นๆ	3	6.7

ตารางภาคผนวก ช4 แสดงจุดอ่อนของกลุ่ม/องค์กรภาคประชาชน และสหกรณ์ที่ตอบแบบสอบถาม (ตอบได้มากกว่า 1 ข้อ)

จุดอ่อน	จำนวน(คน)	ร้อยละ
ด้านการตลาด	31	68.9
ด้านการผลิต	5	11.1
ด้านปัจจัยการผลิต	8	17.8
ด้านการเงิน	29	64.4
ด้านอื่นๆ	1	2.2

ตารางภาคผนวก ช5 แสดงความคิดเห็นในการจัดตั้งองค์กรเครือข่ายเพื่อส่งเสริมความเข้มแข็งในการทำธุรกิจของจังหวัดสมุทรสงคราม

ความคิดเห็น	จำนวน(คน)	ร้อยละ
ควรมี	45	100.0
ไม่ควรมี	0	0
รวม	45	100.0

ตารางภาคผนวก ช6 แสดงความต้องการที่จะให้องค์กรเครือข่ายสนับสนุนข้อมูลให้แก่ธุรกิจ (ตอบได้มากกว่า 1 ข้อ)

ความต้องการ	จำนวน(คน)	ร้อยละ
ด้านการผลิต	7	15.6
ด้านปัจจัยการผลิต	7	15.6
ด้านการตลาด	41	91.1
ด้านการเงิน	25	55.6
ด้านวิชาการ/ข้อมูลข่าวสาร	27	60.0
ด้านการวิจัยและพัฒนา	22	48.9
ด้านอื่นๆ	2	4.4

เอกสารอ้างอิง

คณะกรรมการเครือข่าย OTOP จังหวัดสมุทรสงคราม. 2548. การประชุมใหญ่สามัญประจำปี 2547 เครือข่าย OTOP จังหวัดสมุทรสงคราม วันพฤหัสบดีที่ 31 มีนาคม 2548 ณ ห้องประชุมสภาองค์การบริหารส่วนจังหวัดสมุทรสงคราม. เอกสาร.

จุฑาทิพย์ ภัทราวาท และคณะ. 2548. รายงานวิจัยฉบับสมบูรณ์ โครงการประสานงานเพื่อการวิจัยด้านสหกรณ์ ชุดโครงการวิจัย “แนวทางพัฒนาเครือข่ายกลุ่ม/องค์กรประชาชนในพื้นที่จังหวัด” (Online) A available : www.cai.ku.ac.th

พจนี อรรถโรจน์ภิญโญ และคณะ. 2548. เครือข่ายวิสาหกิจ (คลัสเตอร์) เพื่อยกระดับความสามารถในการแข่งขัน. นนทบุรี : บริษัท เพชรรุ่งการพิมพ์ จำกัด

ศตจ.จ.สมุทรสงคราม. 2549. รายงานสรุปการดำเนินการแก้ปัญหาสังคมและความยากจนเชิงบูรณาการ. เอกสาร.

ศูนย์ประสานงานคณะอนุกรรมการสนับสนุนและติดตามการดำเนินงานกองทุนหมู่บ้าน ระดับจังหวัด จังหวัดสมุทรสงคราม. 2548. 3 ปี กองทุนหมู่บ้านและชุมชนเมือง จังหวัดสมุทรสงคราม. แผ่นพับ.

สำนักงานสถิติจังหวัดสมุทรสงคราม. 2548. ข้อมูลสถิติที่สำคัญจังหวัดสมุทรสงคราม พ.ศ.2548.

สำนักงานสถิติแห่งชาติ. 2548. รายงานผลการสำรวจภาวะเศรษฐกิจและสังคมของครัวเรือน พ.ศ.2547 จังหวัดสมุทรสงคราม. สมุทรสงคราม : สำนักงานสถิติจังหวัดสมุทรสงคราม.

สำนักงานสหกรณ์จังหวัดสมุทรสงคราม. 2549.

เอกสารชมรมการท่องเที่ยวจังหวัดสมุทรสงคราม กลุ่มอนุรักษ์บางคณตี. 2549.

Jones R. G. and George J. M. (2003). Contemporary Management. New York : The McGraw – Hill Companies, Inc.

<http://www.samutsongkhram.doe.go.th>, 2005.

<http://www.samutsongkhram.go.th>, 2005.

<http://www.samutsongkhram.nso.go.th>, 2006.