



รายงานวิจัยฉบับสมบูรณ์
โครงการวิจัยกลุ่มธุรกิจเชิงคุณค่าสามพราน ปีที่ 3

โดย
นายอรุช นวราช สวณสามพราน
และคณะ

มีนาคม 2556

รายงานวิจัยฉบับสมบูรณ์

โครงการวิจัยกลุ่มธุรกิจเชิงคุณค่าสามพราน ปีที่ 3

คณะผู้วิจัย

- | | |
|-------------------------|-------------------------|
| 1.คุณอรุณ นวราช | หัวหน้าโครงการวิจัย |
| 2.คุณสุทิศ จิราวุฒิพงษ์ | สวนสามพราน |
| 3.คุณชมพูนุช บุญราชแขวง | สวนสามพราน |
| 4.คุณวิชัย มีสวัสดิ์ | สวนสามพราน |
| 5.คุณสุพจน์ สุขสมงาม | สถาบันวิชาการด้านสหกรณ์ |

ที่ปรึกษา

- | | |
|-------------------------|------------------------------------|
| 1.คุณสุชาดา ยุวบูรณ์ | สวนสามพราน |
| 2.รศ.จุฑาทิพย์ ภัทราวาท | ผู้อำนวยการสถาบันวิชาการด้านสหกรณ์ |

โครงการวิจัยกลุ่มธุรกิจเชิงคุณค่าสามพราน
ภายใต้ชุดโครงการการขับเคลื่อนการพัฒนาการสหกรณ์และการค้าที่เป็นธรรม
สนับสนุนโดยสำนักงานกองทุนสนับสนุนการวิจัย

สารบัญ

	หน้า
บทสรุปผู้บริหาร	ก.
บทที่ 1 บทนำ	1
1.1 หลักการและเหตุผล	1
1.2 คำถามวิจัย	4
1.3 วัตถุประสงค์	4
1.4 ผลที่คาดหวัง	5
1.5 กรอบคิดการดำเนินวิจัย	5
1.6 ขั้นตอนและวิธีการวิจัย	6
บทที่ 2 แนวทางการพัฒนาระบบการเรียนรู้ เพื่อยกระดับเกษตรกร ปลอดภัยสู่เกษตรกรอินทรีย์เกษตรอินทรีย์	9
2.1 การพัฒนาเครือข่ายในระดับต้นน้ำ	9
2.2 การถ่ายทอดองค์ความรู้แขนงต่างๆ	12
2.3 การพัฒนาเครือข่ายในระบบกลางน้ำ	20
2.4 กิจกรรมส่งเสริมการตลาดร้านค้าตลาดสุขใจ	20
2.5 กิจกรรมความร่วมมือภาคีเครือข่ายตลาดสุขใจ	23
บทที่ 3 แนวทางการพัฒนาการรับรองมาตรฐานเกษตรอินทรีย์	29
3.1 การพัฒนายกระดับมาตรฐานแปลงเกษตรอินทรีย์ สามพราน ริเวอร์ไซด์	29
3.2 การพัฒนาแปลงเกษตรอินทรีย์กลุ่มภาคีเครือข่าย	37
3.3 การตรวจรับรองมาตรฐานเกษตรอินทรีย์	40

บทที่ 4 การดำเนินงานธุรกิจกลุ่มธุรกิจเชิงคุณค่าที่มีต่อด้านเศรษฐกิจ	43
และสังคม	
4.1 ผลการดำเนินธุรกิจของกลุ่มธุรกิจเชิงคุณค่าที่มีต่อ การเปลี่ยนแปลงด้านเศรษฐกิจ	43
4.2 ผลการดำเนินธุรกิจของกลุ่มธุรกิจเชิงคุณค่าที่มีต่อ การเปลี่ยนแปลงด้านสังคม	65
4.3 ข้อค้นพบที่ได้จากการดำเนินโครงการวิจัย	70
4.5 ข้อเสนอแนะการดำเนินโครงการวิจัย	72
ภาคผนวก	73
ภาคผนวกที่ 1 : ตารางกิจกรรม	74
ภาคผนวกที่ 2 : ระเบียบปฏิบัติของตลาดสุขใจ	80
ภาคผนวกที่ 3 : ใบลงทะเบียนร้านค้าตลาดสุขใจ	83
ภาคผนวกที่ 4 : แบบลงทะเบียนสมาชิกเครือข่าย	86
ภาคผนวกที่ 5 : สรุปผลการประเมินความคิดเห็นลูกค้าตลาดสุขใจ	88
ภาคผนวกที่ 6 : ผลการประเมินความคิดเห็นผู้เข้าอบรมปลูกผักอินทรีย์ คุณภาพดี มีตลาดรองรับ	95
ภาคผนวกที่ 7 : ผลการประเมินความคิดเห็นผู้อบรมปลูกผักอินทรีย์	99
ภาคผนวกที่ 8 : การตรวจรับรองมาตรฐานเกษตรอินทรีย์	104

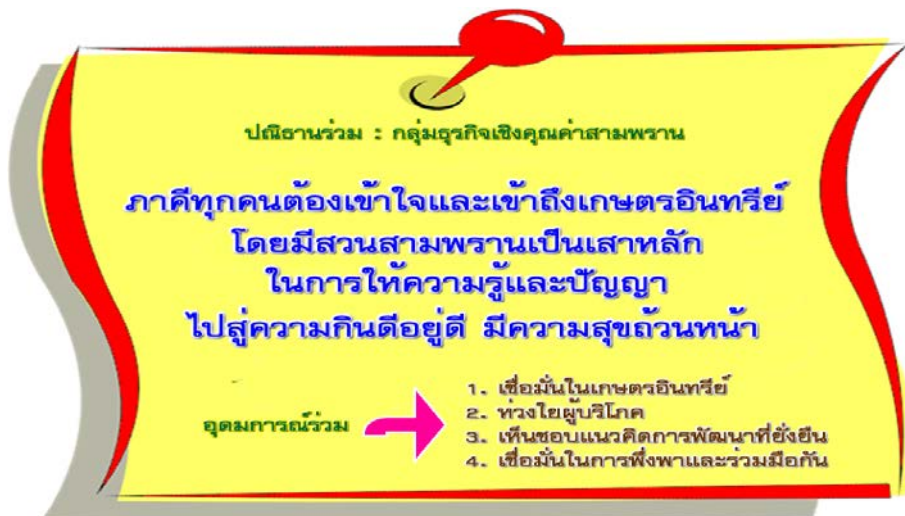
บทที่ 1

บทนำ

1. หลักการและเหตุผล

โครงการวิจัยเครือข่ายธุรกิจเชิงคุณค่าสามพรานใน 2 ปี ที่ผ่านมา มุ่งเน้นไปที่ การวิจัยเชิงปฏิบัติการแบบมีส่วนร่วม เพื่อสร้างเครือข่ายความร่วมมือระหว่างภาคีพันธมิตรใน อำเภอสามพราน จังหวัดนครปฐม โดยมีสามพรานเป็นแกนนำเครือข่าย

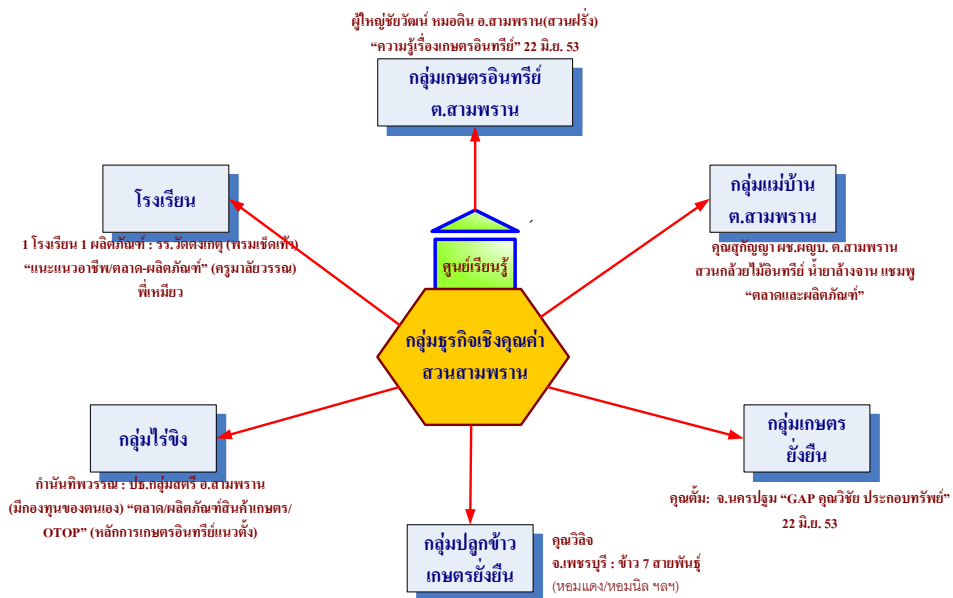
การขับเคลื่อนเครือข่ายความร่วมมือของภาคีพันธมิตรที่เห็นชอบในปณิธานร่วม “ภาคีทุกคนต้องเข้าใจถึงเกษตรอินทรีย์ โดยมีสามพรานเป็นเสาหลักในการให้ความรู้และ ปัญญา” ได้นำไปสู่การกำหนดคุณค่าร่วม (อุดมการณ์) ของภาคี 4 ประการ ได้แก่ เชื่อมมั่นใน เกษตรอินทรีย์ ห่วงใยผู้บริโภค เห็นชอบแนวความคิดการพัฒนาที่ยั่งยืน และเชื่อมั่นในการ พึ่งพาและร่วมมือกัน (รูปที่ 1) และเป็นที่มาของ “กลุ่มธุรกิจเชิงคุณค่าสามพราน”



รูปที่ 1 ปณิธานร่วมของกลุ่มธุรกิจเชิงคุณค่าสามพราน

การดำเนินโครงการวิจัยในปีที่ 1 ได้จัดเวทีเรียนรู้เพื่อสร้างความเข้าใจในเรื่อง เกษตรอินทรีย์และแนวความคิดการพึ่งพาและร่วมมือกัน ตลอดจนแนวปรัชญาเศรษฐกิจ พอเพียง โดยแกนนำ คือ สามพราน ได้สนับสนุนการเปิดพื้นที่เรียนรู้ และประสานความ ร่วมมือกับสถาบันวิชาการด้านสหกรณ์ มหาวิทยาลัยเกษตรศาสตร์ เพื่อสนับสนุนต้นวิทยากร และผู้ทรงคุณวุฒิ ในด้านเกษตรอินทรีย์และความรู้ที่ภาคีพันธมิตรมีความสนใจ โดย

กระบวนการเรียนรู้อย่างต่อเนื่องของกลุ่มธุรกิจเชิงคุณค่าสามพราน ก่อให้เกิดภาคีพันธมิตรทั้งสิ้น 6 กลุ่ม (รูปที่ 2) กลุ่มอินทรีย์สามพราน กลุ่มแม่บ้านตำบลสามพราน กลุ่มพัฒนายั่งยืน กลุ่มปลูกข้าวเกษตรยั่งยืน กลุ่มโอท็อปไร่เชิง และกลุ่มหนึ่งโรงเรียนหนึ่งผลิตภัณฑ์จังหวัดนครปฐม

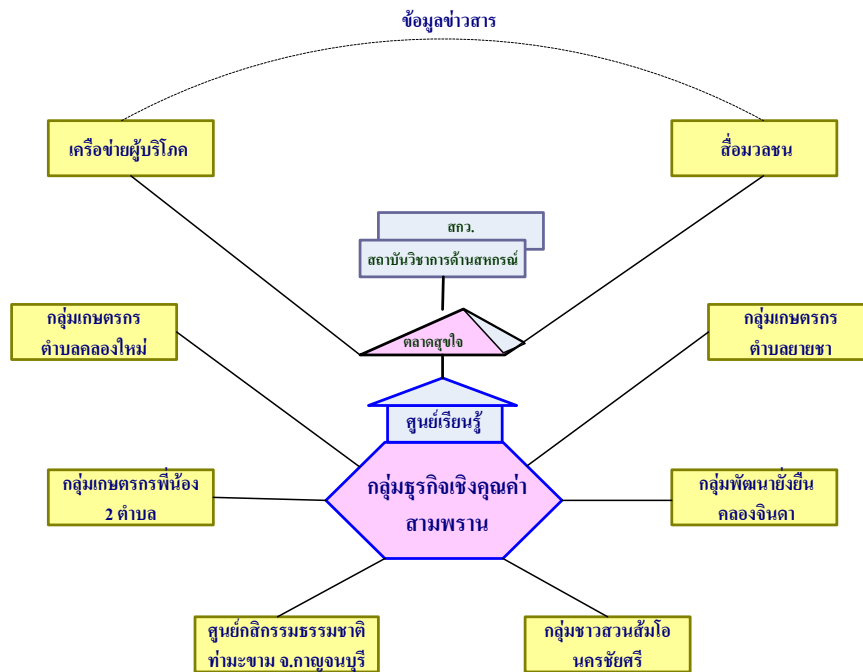


รูปที่ 2 ภาคีพันธมิตรของกลุ่มธุรกิจเชิงคุณค่าสามพราน (ระยะที่ 1)

ข้อค้นพบที่ได้จากการวิจัยในปีที่ 1 ซึ่งให้เห็นปัญหาการประกอบอาชีพของเกษตรกรและกลุ่มเกษตรกรที่เป็นอยู่ ได้แก่ การขาดองค์ความรู้เรื่องการผลิตสินค้าเกษตรปลอดภัยและสินค้าเกษตรอินทรีย์ การจัดการหลังการเก็บเกี่ยว และการเก็บรักษาผลผลิตทางการเกษตรออกสู่ตลาด และมีข้อเสนอที่จะให้การขับเคลื่อนการพัฒนาสู่ระบบธุรกิจเชิงคุณค่า ด้วยการเติมเต็มความรู้แก่เกษตรกรและการสร้างความเชื่อมั่นไว้วางใจแก่ผู้บริโภค

ส่วนในการวิจัยในปีที่ 2 มุ่งเน้นการพัฒนากระบวนการจัดการความรู้สู่ชุมชนของกลุ่มธุรกิจเชิงคุณค่าสามพราน ศึกษารูปแบบและแนวทางการยกระดับคุณภาพสินค้าเกษตรปลอดภัยและสินค้าเกษตรอินทรีย์ และศึกษาแนวทางการจัดการโซ่อุปทานเกษตรปลอดภัยเกษตรอินทรีย์ภายใต้การดำเนินงานในรูปแบบของกลุ่มธุรกิจ โดยผลการวิจัยก่อให้เกิดภาคีพันธมิตรที่เข้ามามีส่วนร่วมกับกลุ่มธุรกิจเชิงคุณค่าสามพราน ภายใต้ปณิธานร่วม จำนวน 6 กลุ่ม ได้แก่ กลุ่มพัฒนายั่งยืนคลองจินดา กลุ่มชาวสวนส้มโอนครชัยศรี ศูนย์กลีกรมธรรมชาติท่ามะขาม จังหวัดกาญจนบุรี กลุ่มเกษตรกรพี่น้อง 2 ตำบล กลุ่มเกษตรกรคลองใหม่ และกลุ่มเกษตรกรตำบลยายชา นอกจากนี้ได้จัดตั้งและดำเนินงาน "ตลาดสุขใจ" ใน

รูปแบบของตลาดชุมชนในวันเสาร์และวันอาทิตย์ เพื่อใช้เป็นกลไกการเรียนรู้ระหว่างผู้ผลิตและผู้บริโภคเกี่ยวกับ “สินค้าเกษตรอินทรีย์”



รูปที่ 3 ภาศึัพันธ์มิตรของกลุ่มธุรกิจเชิงคุณค่าสามพราน (ระยะที่ 2)

แม้ว่าการริเริ่มกลไกตลาดชุมชนภายใต้แบรนด์ตลาดสุขใจจะอยู่ในระยะเริ่มแรก หากแต่กระบวนการขับเคลื่อนการดำเนินงานของกลุ่มธุรกิจเชิงคุณค่าสามพรานที่มีโครงสร้างการบริหารจัดการ ระบบการปฏิบัติงาน ภายใต้กระบวนการที่มีส่วนร่วมของภาคีพันธมิตรอย่างชัดเจน จึงทำให้ผลดำเนินการตลาดสุขใจ ได้รับการตอบรับอย่างเป็นอย่างดีจากผู้บริโภคทั้งในท้องถิ่นและผู้บริโภคที่นิยมบริโภคสินค้าอาหารปลอดภัยและสินค้าเกษตรอินทรีย์ โดยมีมูลค่าการจำหน่ายเฉลี่ยต่อสัปดาห์ของภาคีเครือข่ายตลาดสุขใจจำนวน 39 รายนั้น อยู่ที่ 150,000 บาท มีรายได้ในรอบ 10 เดือน รวมทั้งสิ้น 6,608,020 บาท มีผู้บริโภคเข้ามาอุดหนุนมากกว่า 51,850 ราย อีกทั้งผลการประเมินความคิดเห็นจากผู้บริโภคอยู่ในระดับ “ดีมาก” โดยมีเหตุผลสำคัญในการอุดหนุนว่า เชื่อมั่นไว้วางใจเพราะตลาดสุขใจมีการดำเนินงานอย่างมีแบบแผน อีกทั้งต้องการอุดหนุนชุมชนด้วย

สถานการณ์ดังกล่าว ซึ่งให้เห็นผลลัพธ์จากการวิจัยที่นอกจากจะช่วยยกระดับความรู้ ความสามารถแก่เกษตรกรผ่านกลไกศูนย์เรียนรู้แล้ว ยังชี้ให้เห็นรูปแบบการยกระดับคุณภาพสมรรถนะแก่เกษตรกรด้วยการใช้กลไกตลาดเปิดพื้นที่การเรียนรู้ร่วมกันระหว่างผู้ผลิตและผู้บริโภค ซึ่งก่อให้เกิดประโยชน์ทั้ง 2 ฝ่าย ที่สำคัญ “ตลาดสุขใจ” ยังสร้างความสนใจแก่ผู้บริโภคในวงกว้างผ่านกลไกสื่อประชาสัมพันธ์ในหลายรูปแบบ

เพื่อเป็นการต่อยอดและขยายผลการยกระดับการผลิตเกษตรกรปลอดภัยและการผลิตเกษตรอินทรีย์แก่เกษตรกรอย่างเป็นรูปธรรม อีกทั้งการประเมินผลการดำเนินงานของกลุ่มธุรกิจเชิงคุณค่าสามพรานทั้งในด้านเศรษฐกิจ สังคม การวิจัยในปีที่ 3 นี้ จึงจะมุ่งให้ความสำคัญกับการดำเนินการโครงการนำร่องในแปลงทดลองเกษตรอินทรีย์ ภายใต้อิมพีเล็ซ และผู้เชี่ยวชาญ เพื่อนำไปสู่การขยายผลของเกษตรกรที่เป็นภาคีพันธมิตรอย่างเป็นรูปธรรมต่อไป ในขณะที่เดียวกันจะใช้กลไกตลาดสุขใจเป็นกลไกการขับเคลื่อนความรู้ความเข้าใจเรื่อง การบริโภคอาหารปลอดภัยและสินค้าเกษตรอินทรีย์สู่ผู้บริโภค โดยจะได้ทำการประเมินผลกระทบในการดำเนินธุรกิจของกลุ่มธุรกิจเชิงคุณค่าสามพราน ที่มีต่อการเปลี่ยนแปลงด้านเศรษฐกิจ สังคม ของภาคีพันธมิตรและชุมชน

2. คำถามวิจัย

1. ทำอย่างไรจึงจะใช้กลไกตลาดเพื่อจัดระบบการเรียนรู้ที่จะยกระดับการผลิตสินค้าเกษตรปลอดภัยสู่เกษตรกรอินทรีย์แก่เกษตรกร
2. การยกระดับการพัฒนามาตรฐานสินค้าเกษตรอินทรีย์ (มาตรฐานQ) เกษตรกรควรดำเนินการอย่างไร
3. บริบทของกลุ่มธุรกิจเชิงคุณค่าสามพราน ส่งผลต่อภาคีเครือข่ายด้านเศรษฐกิจและด้านสังคมหรือไม่ มากน้อยเพียงใด

3. วัตถุประสงค์

1. เพื่อพัฒนาระบบการเรียนรู้ผ่านกลไกตลาดสู่การยกระดับการผลิตสินค้าเกษตรปลอดภัยสู่การผลิตสินค้าเกษตรอินทรีย์
2. เพื่อศึกษาแนวทางการยกระดับคุณภาพการผลิตสินค้าเกษตรปลอดภัยสู่สินค้าเกษตรอินทรีย์ (มาตรฐานQ)
3. เพื่อประเมินผลการดำเนินธุรกิจของกลุ่มธุรกิจเชิงคุณค่าสามพรานที่มีต่อการเปลี่ยนแปลง ด้านเศรษฐกิจ และด้านสังคมของภาคีพันธมิตรและชุมชน

4. ผลลัพธ์ที่คาดหวัง

1. การยกระดับสมรรถนะการผลิตสินค้าเกษตรปลอดภัยและสินค้าเกษตรอินทรีย์แก่เกษตรกรที่เข้าร่วมโครงการ
2. มีตัวแบบธุรกิจชุมชนรูปแบบใหม่ที่ดำเนินการบนหลักการพึ่งพาและร่วมมือกันที่เป็นกลไกในการขับเคลื่อนที่เศรษฐกิจ และสังคม

5. ผลกระทบที่คาดว่าจะเกิดขึ้น

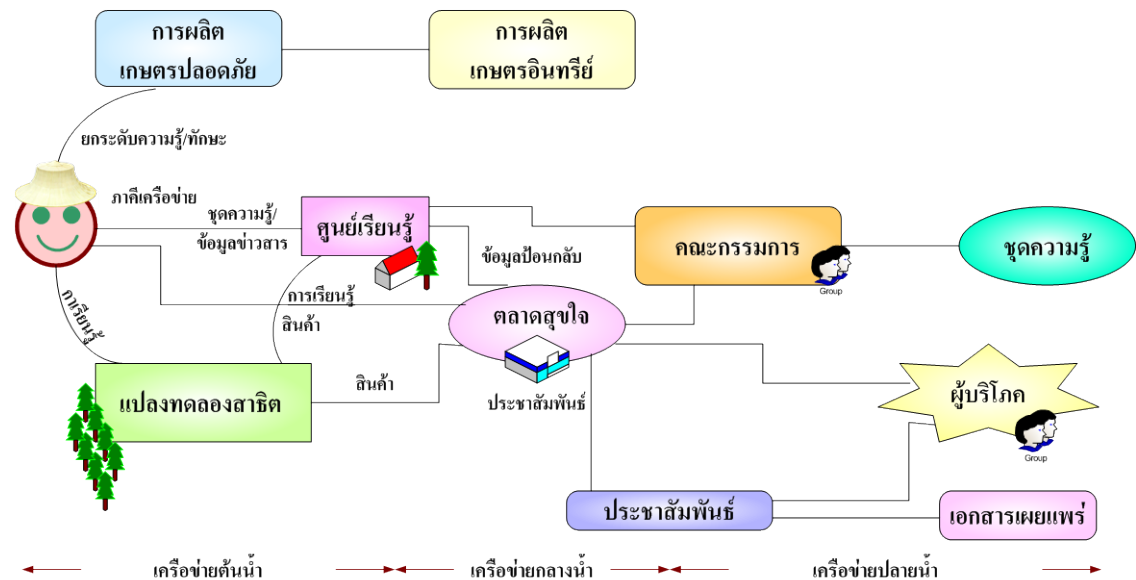
1. การเป็นสังคมเรียนรู้ของเกษตรกร ชุมชน ผู้ประกอบการ นักวิชาการ นักพัฒนาเข้ามาช่วยเหลือเกื้อกูลกันภายใต้ปณิธานร่วม
2. สร้างมูลค่าเพิ่ม และผลประโยชน์ด้านเศรษฐกิจแก่ภาคีเครือข่ายเข้ามามีส่วนร่วม

6. กรอบคิดการดำเนินการวิจัย

กรอบคิดการวิจัยในปีที่ 3 ของกลุ่มธุรกิจเชิงคุณค่าสามพรานนั้น การวิจัยจะมุ่งให้ความสำคัญ การจัดทำโครงการนำร่องในแปลงทดลองสำหรับเครือข่ายต่างๆ เพื่อพัฒนาไปสู่การเป็นศูนย์เรียนรู้เกษตรปลอดภัยและเกษตรอินทรีย์ ภายใต้ทีมพี่เลี้ยงผู้เชี่ยวชาญ ทั้งด้านกิจกรรมต้นน้ำ กิจกรรมกลางน้ำ กิจกรรมปลายน้ำ โดยมีตลาดสุขใจ และศูนย์เรียนรู้ ที่จะเชื่อมระหว่างผู้ผลิต – ผู้บริโภค เพื่อการยกระดับวิถีการผลิตสินค้าเกษตรปลอดภัยและเกษตรอินทรีย์ ซึ่งจะมีกิจกรรมสำคัญ 3 ด้าน ได้แก่

1. การพัฒนาเครือข่ายในระดับต้นน้ำ การพัฒนาเครือข่ายต้นน้ำจะใช้กลไกของศูนย์เรียนรู้ในการยกระดับความรู้และทักษะในการพัฒนาการผลิตสินค้าเกษตรแก่เกษตรกรผู้ผลิตที่เป็นสมาชิกของภาคีเครือข่าย จากการผลิตสินค้าเกษตร พัฒนาสินค้าเกษตรปลอดภัยสู่สินค้าเกษตรอินทรีย์ โดยจะพิจารณาตามศักยภาพและความพร้อมของตัวเกษตรกรผู้ผลิตเป็นสำคัญ ตลอดจนการทำการแปลงเกษตรนำร่อง เพื่อเป็นศูนย์ถ่ายทอดองค์ความรู้ในการรับรองมาตรฐานสินค้าเกษตรปลอดภัยและสินค้าเกษตรอินทรีย์
2. การพัฒนาเครือข่ายกลางน้ำ เกิดสังคมเรียนรู้ผ่านกลไกตลาดสู่การยกระดับการผลิตเกษตรปลอดภัยสู่การผลิตเกษตรอินทรีย์ จะเป็นเรื่องของการพัฒนาการบริหารจัดการกลุ่มธุรกิจเชิงคุณค่าภายใต้ปณิธานที่กำหนด เพื่อการบรรลุเป้าหมายร่วมของกลุ่มธุรกิจเชิงคุณค่าสามพราน

3. การพัฒนาเครือข่ายระดับปลายน้ำ เกิดตัวแบบการบริหารจัดการธุรกิจรูปแบบใหม่ เป็นกลไกในการขับเคลื่อนทั้งด้านเศรษฐกิจ ด้านสังคม กลไกการบริหารจัดการตลาดสุขใจ พัฒนารูปลักษณ์ตลาดให้จูงใจผู้บริโภค เพื่อเป็นแนวทางหลักปฏิบัติให้แก่ภาคีเครือข่ายพันธมิตรในการยกระดับสินค้าเกษตรปลอดภัยสู่สินค้าเกษตรอินทรีย์



ภาพที่ 4 กรอบคิดการวิจัยกลุ่มธุรกิจเชิงคุณค่าสามพราน ปีที่ 3

7. ขั้นตอนและวิธีการวิจัย

การดำเนินการวิจัยวิจัยเป็นไปตามขั้นตอน ดังนี้ (รูปที่ 5)

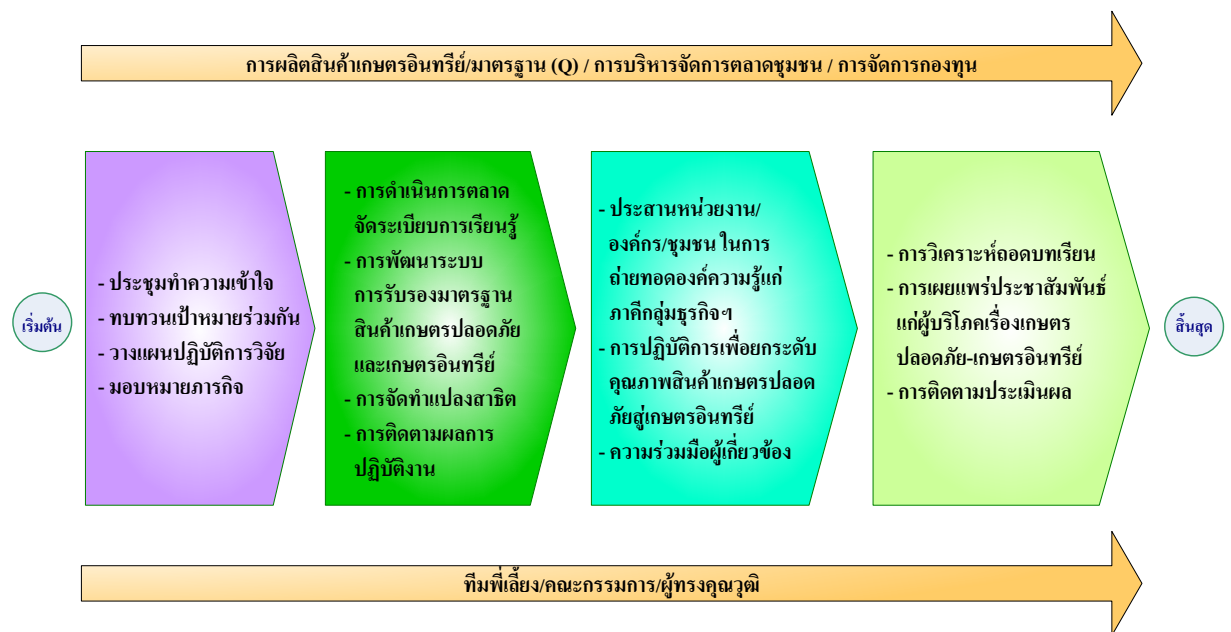
1. การประชุมทำความเข้าใจทบทวนเป้าหมายร่วม และมีการวางแผนการทำงานร่วมกันมีการมอบหมายภารกิจ ตามตัวชี้วัดระหว่างภาคีเครือข่าย

2. การพัฒนาระบบการจัดการความรู้ผ่านกลไกตลาดสู่การจัดระเบียบภาคีเครือข่าย เพื่อการพัฒนากระบวนการรับรองมาตรฐานเกษตรปลอดภัยสู่เกษตรอินทรีย์ การทำแปลงสาธิต และการติดตามผลการปฏิบัติงาน

3. การประสานงาน กับหน่วยงาน/องค์กร/ผู้ประกอบการ เพื่อถ่ายทอดองค์ความรู้แก่ภาคีกลุ่มธุรกิจ การปฏิบัติอย่างมีแบบแผนในการยกระดับคุณภาพสินค้าเกษตรปลอดภัยสู่

สินค้าเกษตรอินทรีย์ของภาคีพันธมิตร การศึกษาดูงานเพื่อการบูรณาการความร่วมมือกับ
ผู้เกี่ยวข้อง

4. การติดตามและประเมินผล การสังเคราะห์/ถอดบทเรียนร่วมกัน การเผยแพร่
ประชาสัมพันธ์ เพื่อสร้างความเข้าใจแก่ผู้บริโภคร่วมกันเกี่ยวกับสินค้าเกษตรปลอดภัยและสินค้า
เกษตรอินทรีย์



รูปที่ 5 ขั้นตอนและวิธีการวิจัย ปีที่ 3

8. แผนการวิจัย ปีที่ 3

กิจกรรม	เดือนที่												
	1	2	3	4	5	6	7	8	9	10	11	12	
1. การประชุมทำความเข้าใจ/ทบทวนเป้าหมายร่วมกัน	✓												
2. การวางแผนปฏิบัติการวิจัย/มอบหมายภารกิจภาคี	✓												
3. การดำเนินการตลาดสุจริตเพื่อจัดระเบียบการเรียนรู้													→
4. การจัดทำแปลงสาธิตเกษตรปลอดภัยมาตรฐาน Q													→
5. การพัฒนาระบบการรับรองมาตรฐานสินค้าเกษตรปลอดภัยและเกษตรอินทรีย์		✓	✓	✓									
6. การถ่ายทอดองค์ความรู้ผ่านกลไกศูนย์เรียนรู้/การศึกษาดูงาน	✓	✓	✓	✓	✓	✓	✓	✓	✓	✓	✓	✓	✓
7. การติดตามประเมินผล					✓					✓			
8. การสังเคราะห์/ถอดบทเรียน			✓			✓			✓				✓
9. การจัดทำรายงานความก้าวหน้าและรายงานฉบับสมบูรณ์						✓							✓

บทที่ 2

แนวทางการพัฒนาระบบการเรียนรู้ เพื่อยกระดับเกษตรปลอดภัยสู่เกษตรกรอินทรีย์

2.1 การพัฒนาระบบการเรียนรู้ผ่านกลไกตลาดสู่การยกระดับสินค้าเกษตรปลอดภัยสู่สินค้าเกษตรอินทรีย์

ทีมวิจัยมุ่งเน้นให้ความสำคัญ เกี่ยวกับการจัดทำแปลงเกษตรอินทรีย์สาธิต เพื่อใช้เป็นแปลงเกษตรอินทรีย์ตัวอย่างให้แก่ภาคีเครือข่ายต่าง เพื่อพัฒนาไปสู่การเป็นศูนย์เรียนรู้เกษตรอินทรีย์ภายใต้ทีมพี่เลี้ยงและผู้เชี่ยวชาญ ทั้งด้านกิจกรรมต้นน้ำ กิจกรรมกลางน้ำ กิจกรรมปลายน้ำ โดยมีตลาดสุขใจเป็น และศูนย์เรียนรู้ที่จะเชื่อมระหว่างผู้ผลิต-ผู้บริโภค เพื่อการยกระดับวิถีการผลิตสินค้าเกษตรปลอดภัยสู่สินค้าเกษตรอินทรีย์ ซึ่งจะมีกิจกรรมสำคัญ 3 ด้าน ได้แก่

2.1.1 การพัฒนาเครือข่ายในระดับต้นน้ำ การพัฒนาเครือข่ายต้นน้ำจะใช้กลไกของศูนย์เรียนรู้ในการยกระดับความรู้ และทักษะในการพัฒนาการผลิตสินค้าเกษตรแก่เกษตรกรผู้ผลิตที่เป็นสมาชิกของภาคีเครือข่าย จากการผลิตสินค้าเกษตรปลอดภัยสู่สินค้าเกษตรอินทรีย์ โดยจะพิจารณาตามศักยภาพและความพร้อมของตัวเกษตรกรผู้ผลิตเป็นสำคัญ ตลอดจนการทำแปลงเกษตรอินทรีย์ตัวอย่างนำร่อง เพื่อเป็นศูนย์ถ่ายทอดองค์ความรู้ในการรับรองมาตรฐานสินค้าเกษตรปลอดภัยและสินค้าเกษตรอินทรีย์ โดยทางสวนสามพรานใช้พื้นที่เกษตรในเนื้อที่ประมาณ 30 ไร่ เพื่อใช้เป็นแปลงเกษตรอินทรีย์สาธิต และให้กลุ่มภาคีเครือข่ายที่สนใจเข้ามาเป็นผู้ผลิตในการจัดการผลิตสินค้าเกษตรอินทรีย์ ภายใต้การกำกับดูแลของทีมพี่เลี้ยง และผู้เชี่ยวชาญ ตลอดจนการฝึกอบรมหลักสูตรการจัดการการผลิตสินค้าเกษตรอินทรีย์

ในระยะเริ่มแรกหลังจากผ่านโครงการปีที่ 2 แล้ว ผลการติดตามผลการดำเนินงานของการยกระดับคุณภาพสินค้าเกษตรปลอดภัยสู่สินค้าเกษตรอินทรีย์ โดยทีมวิจัยเข้าไปส่งเสริมระดับต้นน้ำไม่ทั่วถึงเนื่องจากพื้นที่เกษตรกรในแต่ละกลุ่มห่างไกลกันมาก ทำให้เป็นปัญหาในการเข้าถึงผลอย่างต่อเนื่องไม่ประสบผลสำเร็จเท่าที่ควร ในโครงการระยะที่ 3 นี้ ทีมวิจัยเล็งเห็นว่าควรเริ่มจากแปลงพื้นที่ตัวอย่างก่อน โดยจัดทำเป็นแปลงเกษตรอินทรีย์ภายใต้การขอรับรองมาตรฐานเกษตรอินทรีย์ (มกท.) ระดับสากล เพื่อใช้เป็นแหล่งเรียนรู้ให้แก่กลุ่มเครือข่าย ซึ่งได้รับความร่วมมือจากผู้ประกอบการ คือ สวนสามพราน เป็นผู้ให้ใช้พื้นที่ เกษตรกรผู้ปฏิบัติ คือ คุณสุชิน มาลัยทอง กลุ่มพัฒนายั่งยืน ซึ่งเป็นสมาชิกในเครือข่าย

กลุ่มธุรกิจเชิงคุณค่าสามพราน ที่ผลผลิตผลไม้จำหน่ายในตลาดสุขใจ เข้ามามีส่วนร่วมในการดำเนินระบบเกษตรอินทรีย์ และได้รับการสนับสนุนด้านองค์ความรู้จากผู้เชี่ยวชาญ จากสถาบันวิชาการด้านสหกรณ์ และมหาวิทยาลัยเกษตรศาสตร์ ถ่ายทอดองค์ความรู้แขนงต่างๆ ด้านการผลิตสินค้าเกษตร และการจัดการด้านการยกระดับสินค้าเกษตรอินทรีย์สู่ระดับสากล โดยร่วมมือกันจัดทำแปลงเกษตรอินทรีย์แบบผสมผสาน มีการปลูกพืชผัก ปลูกไม้ผลยืนต้นแบบผสม และการปลูกไม้ผลแบบเชิงเดี่ยว อาทิ ส้มโอ มะนาว โดยมีคุณสุชิน มาลัยทอง เป็นเกษตรกรผู้ผลิต ภายใต้ระบบการจัดการเกษตรอินทรีย์ “การจัดการระบบการผลิตพืชแบบองค์รวม” เป็นระบบที่ให้ความสำคัญกับการวางแผนการจัดการปลูกพืชที่ประกอบด้วยระบบต่างๆ ที่นำมาผสมผสานกับวิธีการผลิตพืชอินทรีย์ ตั้งแต่กระบวนการเตรียมพื้นที่ การปลูก การดูแล และการจัดการผลผลิตหลังการเก็บเกี่ยว ตลอดจนการตลาด ซึ่งมีผู้เชี่ยวชาญให้คำแนะนำตั้งแต่กระบวนการปรับปรุงบำรุงดิน ให้มีความเหมาะสมกับพืชแต่ละชนิด การปลูกพืชที่ถูกต้องเหมาะสม การปฏิบัติดูแลรักษาพืชโดยวิธีทางชีวภาพและวิธีทางธรรมชาติ

ในระยะเริ่มโครงการจัดทำแปลงสาธิตเกษตรอินทรีย์ตั้งแต่เดือนมกราคม 2555 เป็นต้นมา คุณสุชิน มาลัยทอง เกษตรกรนาร่องเข้ากำกับดูแลเครื่องจักรเข้าปรับปรุงพื้นที่ หลังจากถูกน้ำท่วม โดยจัดทำแนวคันดินเพื่อป้องกันน้ำท่วม เหตุผลที่ คุณสุชิน มาลัยทอง เข้ามามีส่วนร่วมในพื้นที่เพื่อผลิตสินค้าเกษตรอินทรีย์มาตรฐานระดับสากลนี้ แต่ก่อนคุณสุชินเคยผลิตแบบเกษตรเคมีในการทำสวนผลไม้ แต่ก็ทราบดีว่าผลกระทบของเคมีเป็นอย่างไร ตนไม่มีทางเลือกเนื่องจาก เป็นอาชีพและต้องหาเลี้ยงครอบครัวของตน ผลที่ได้รับในการทำเกษตรแบบเคมี ข้อดี คือ ได้ผลผลิตเร็วตามที่ผู้บริโภคต้องการ คุณภาพดี ผิวสวยตามต้องการ มีการจัดการง่ายการใช้สารเคมีก็ใช้อย่างสะดวก และใช้ไม่บ่อย ข้อเสียของระบบเคมี คือ เกิดการสะสมสารพิษตกค้างในร่างกายของผู้ใช้สารเคมีชนิดต่างๆ ทำให้ร่างกายอ่อนแอ เกิดอาการป่วยง่าย และที่สำคัญราคาของสารเคมีสูงมาก

ผลกระทบอีกอย่างหนึ่งที่เกิดขึ้น เมื่อถึงฤดูกาลเก็บเกี่ยวผลผลิต เมื่อมีผลผลิตมาก็ถูกกดราคาจากพ่อค้าคนกลางที่รับซื้อผลผลิต เมื่อจำหน่ายผลผลิตแล้วไม่คุ้มค่างบราคาต้นทุนที่ลงไปกับค่าปุ๋ยและยาไม่เกิดเป็นผลกำไรหลังจากการจำหน่ายผลผลิตแล้ว จึงเกิดเป็นหนี้สินขึ้น เมื่อทางสวนสามพราน มีโครงการเกษตรอินทรีย์มาเผยแพร่ให้แก่กลุ่มเครือข่ายธุรกิจเชิงคุณค่าสามพราน ตนเองจึงสนใจร่วมโครงการ เหตุผลเพื่อใช้เป็นแปลงสาธิตการทำเกษตรอินทรีย์ และนำองค์ความรู้ที่จะได้รับถ่ายทอดให้แก่สมาชิกภายในกลุ่มเรื่องเกษตรอินทรีย์ด้วย เนื่องจากการทำแบบเกษตรอินทรีย์ ไม่ใช้สารเคมีปลอดภัยทั้งผู้ผลิตและผู้บริโภค ที่สำคัญมีผู้เชี่ยวชาญจากมหาวิทยาลัยเกษตรศาสตร์ มาคอยให้ความรู้ในกระบวนการผลิตต่อเนื่อง

เพื่อที่จะทำให้เกิดเป็นแปลงเกษตรอินทรีย์ตัวอย่างที่ผ่านการรับรองมาตรฐานเกษตรอินทรีย์ระดับสากล เป็นต้นแบบให้แก่เกษตรกรที่สนใจต่อไป



ภาพที่ 2.1 การปลูกพืชตามระบบเกษตรอินทรีย์

หลังจากทำการปรับพื้นที่ใหม่ สวนสามพรานให้คุณสุชิน เข้ามาร่วมปฏิบัติด้านการผลิตไม้ผล เพื่อเป็นแกนนำต้นแบบ โดยใช้องค์ความรู้ที่ได้รับจากการอบรมผนวกกับทักษะที่มีอยู่ ในการผลิตพืชอินทรีย์ในแปลงเกษตรอินทรีย์ของสวนสามพราน

2.1.2 การถ่ายทอดองค์ความรู้แขนงต่างๆ ตามระบบการผลิตพืชอินทรีย์ เป็น การถ่ายทอดองค์ความรู้ให้แก่ทีมวิจัย และผู้เข้าร่วมโครงการได้เรียนรู้ไปพร้อมๆ กัน ตั้งแต่ กระบวนการตรวจสอบคุณภาพดิน เพื่อความเหมาะสมของการปลูกพืช โดย ผศ.ดร.ศรพร ศุภผล มหาวิทยาลัยเกษตรศาสตร์ ถ่ายทอดองค์ความรู้ ทำให้ทีมวิจัย และคุณสุชิน มาลัยทอง ได้เข้าใจถึงหลักการตรวจสอบคุณภาพดิน และการปรุงดินให้เหมาะสมกับตามความต้องการของพืชแต่ละชนิดทำให้คุณสุชินสามารถนำมาประยุกต์ใช้กับพื้นที่ของตนเองได้ ทำให้ทราบได้ว่าพื้นที่ของตนคุณภาพดินมีความเหมาะสมกับการปลูกพืชที่ต้องการหรือไม่ และหากไม่เหมาะสมจะได้จัดการปรุงดินตามหลักสูตรที่ได้เรียนรู้มา เพื่อให้ธาตุอาหารในดินมีความเหมาะสมและเพียงพอต่อความต้องการพืชที่ปลูก



ภาพที่ 2.2 ถ่ายทอดองค์ความรู้กระบวนการตรวจสอบคุณภาพดิน

การถ่ายทอดองค์ความรู้เรื่อง จุลินทรีย์ควบคุมโรคพืช โดย ดร.สุพจน์ กาเซ็ม มหาวิทยาลัยเกษตรศาสตร์ ให้เข้าใจถึงกระบวนการผลิตจุลินทรีย์เพื่อควบคุมโรคพืช ตลอดจนวิธีการใช้ การสังเกตการระบาดและการเข้าทำลายของโรคพืช เพื่อใช้เป็นชีวภัณฑ์ ป้องกันและควบคุมโรคพืชแทนการใช้สารเคมี โดยมีการสอนสาธิตและให้ผู้เข้าร่วมได้ลงมือปฏิบัติผลิตเชื้อจุลินทรีย์และนำกลับไปใช้ประโยชน์ อีกทั้งเป็นการลดต้นทุนในด้านการผลิต เรื่องการป้องกันควบคุมโรคและแมลงศัตรูพืช ที่จะเป็นปัญหาให้แก่พืชที่ปลูก สามารถผลิตใช้เองได้อย่างปลอดภัย



ภาพที่ 2.3 ถ่ายทอดองค์ความรู้กระบวนการผลิตจุลินทรีย์เพื่อควบคุมโรคพืช

การถ่ายทอดองค์ความรู้เรื่อง ไล่เดือนฝอยควบคุมแมลงศัตรูพืช โดย ดร.นุชนาท ตั้งจิตสมคิด กรมวิชาการเกษตร มาถ่ายทอดความรู้เรื่องการผลิตไล่เดือนฝอยควบคุมแมลงศัตรูพืช หลังจากฟังการบรรยายได้รู้ถึง การวิธีการใช้ประโยชน์ของไล่เดือนฝอยในการควบคุมแมลงศัตรูพืชส่วนในภาคป่ายเข้าสู่การปฏิบัติการผลิตไล่เดือนฝอยควบคุมแมลงศัตรูพืช รู้ขั้นตอนการเตรียมอาหารเพาะเลี้ยง ผู้เข้าร่วมอบรมได้ลงมือปฏิบัติ คุณสุขชินลงมือปฏิบัติตามขั้นตอนและวิธีการที่ทางวิทยากรสอนสาธิต จนสามารถทำได้อย่างถูกต้องและสามารถนำกลับไปทำเองที่บ้านได้ เพื่อนำมาใช้ควบคุมแมลงศัตรูพืชในแปลงไม้ผลของตนเอง



ภาพที่ 2.4 การผลิตไล่เดือนฝอยควบคุมแมลงศัตรูพืช

การถ่ายทอดองค์ความรู้เรื่องเชื้อปีที และแมลงศัตรูธรรมชาติควบคุมแมลง โดยรศ. ดร.จรียา จันทรแสง มหาวิทยาลัยเกษตรศาสตร์ บรรยายให้ความรู้เรื่องการใช้เชื้อปีที และแมลงศัตรูธรรมชาติ การใช้เชื้อปีทีในการควบคุมแมลง ต้องใช้ให้ถูกวิธีและชนิดของแมลงศัตรู การสังเกตลักษณะความแตกต่างของแมลงศัตรูธรรมชาติ



ภาพที่ 2.5 อบรมเรื่องเชื้อปีที และแมลงศัตรูธรรมชาติควบคุมแมลง

การอบรมเรื่องการเก็บรักษาคุณภาพผลผลิต และการบรรจุผลผลิตพืชผัก โดย ดร.ปิยานุช จุลกะ มหาวิทยาลัยเกษตรศาสตร์ ถ่ายทอดองค์ความรู้ในเรื่องการจัดการผลผลิตและการรักษาคุณภาพผลผลิตก่อนการจำหน่าย ออกสู่ผู้บริโภค การเก็บรักษาเมล็ดพันธุ์เพื่อการขยายพันธุ์ต่อไป



ภาพที่ 2.6 การเก็บรักษาคุณภาพผลผลิต และการบรรจุผลผลิตพืชผัก

จากการฝึกอบรมหลักสูตรต่างๆ คุณสุชินนำความรู้ที่ได้รับมาปรับใช้กับแปลงปลูกของสวนสามพราน ในพื้นที่ที่มีการปลูกไม้ผลยืนต้นคุณสุชินนำองค์ความรู้ที่ได้รับมาทดลองปฏิบัติจริง ตั้งแต่กระบวนการจัดการปรับปรุงดินให้เหมาะสมกับความต้องการของพืชที่ปลูก การใช้ชีวภัณฑ์ในการควบคุมแมลงศัตรูและโรคพืช ตลอดจนเป็นแปลงเกษตรอินทรีย์ต้นแบบให้แก่เกษตรกรเครือข่ายที่สนใจในเรื่องเกษตรอินทรีย์ และผู้สนใจทั่วไป โดยมีทีมพี่เลี้ยง อีกทั้งมีผู้เชี่ยวชาญที่คอยให้คำแนะนำ และคอยติดตามผลอย่างต่อเนื่อง



ภาพที่ 2.7 การปรับปรุงบำรุงดินตามหลักสูตรที่ได้รับ



ภาพที่ 2.8 การปฏิบัติดูแลรักษาตามหลักสูตรที่ได้รับ
ผลจากการอบรมเรียนรู้และนำกลับมาใช้ ทำให้คุณสุชินนำความรู้ที่ได้รับ มาปรับใช้
ให้เข้ากับการปฏิบัติจริงในแปลง ตลอดจนชวนสามพรานก็ยังคอยเป็นที่เลี้ยงติดตามผลการ
ดำเนินงานของคุณสุชินอย่างต่อเนื่อง ทั้งด้านการจัดการปลูก การดูแลรักษา ตลอดจนการ
ควบคุมโรคและแมลงศัตรูโดยวิธีทางชีวภาพ

หลังจากมีแปลงสาธิตที่เห็นเป็นรูปธรรมแล้ว คุณสุชินเริ่มเกิดประสบการณ์ผนวกกับทักษะด้านการเกษตรที่ตนเองมีอยู่ จึงเริ่มปรับเปลี่ยนประยุกต์ระบบเกษตรอินทรีย์ที่ได้เรียนมาใช้กับสวนที่บ้านของตนเอง เพื่อให้เป็นสวนผลไม้อินทรีย์อย่างแท้จริงตามกระบวนการและองค์ความรู้ที่ได้รับมาจากการฝึกอบรมและการปฏิบัติจริง มีทีมพี่เลี้ยงที่คอยให้คำแนะนำในเรื่องต่างๆ อีกทั้งในอนาคตยังจะเป็นผู้ถ่ายทอดองค์ความรู้ด้านเกษตรอินทรีย์ แก่เครือข่ายธุรกิจเชิงคุณค่าสามพรานในตลาดสุขใจรวมไปจนถึงลูกค้าที่มีความสนใจเรื่องเกษตรอินทรีย์ได้

คุณสุชิน มาลัยทอง เริ่มเรียนรู้และดำเนินการปฏิบัติจริงในพื้นที่แปลงเกษตรอินทรีย์ ของสวนสามพราน ซึ่งพอจะเห็นพฤติกรรมเปลี่ยนแปลงของคุณสุชิน มาลัยทอง ในระยะหลังเริ่มเข้าใจถึงหลักการและระบบการทำเกษตรอินทรีย์อย่างมีแบบแผนและมีขั้นตอนเหมือนก่อนที่เคยปฏิบัติมา คุณสุชินเล่าว่าแต่ก่อนทำเกษตรแบบตามใจตนเองอยากจะใช้หรือคิดยาเคมีอะไรก็ได้ ที่ใช้แล้วได้ผลรวดเร็วมีผลผลิตจำหน่ายอย่างรวดเร็ว แต่มีได้มองย้อนกลับถึงผลกระทบที่จะตามมาในภายหลัง ทั้งด้านตนเอง สภาพแวดล้อม และด้านเงินลงทุน คิดเพียงอย่างเดียวว่า ทำแล้วต้องขายได้ราคาดีมีผลกำไร แต่ผลสุดท้ายหลังจากขายผลผลิตแล้วกลับไม่เกิดผลกำไรจากการลงทุนไป เนื่องจากค่าปุ๋ยเคมีและสารเคมีที่มีราคาสูงถามว่าตนเองรู้จักเรื่องเกษตรอินทรีย์หรือไม่ ก็พอมีความรู้อยู่บ้างจากการศึกษาจากผู้รู้จากที่ต่างๆ และนำมาปรับใช้กับการทำเกษตรของตนเองแต่เป็นไปในทิศทางของเกษตรเคมีผสมกับเกษตรอินทรีย์ เคยมีนักวิชาการเกษตรเข้ามาอบรมให้ความรู้เกี่ยวกับเรื่องเกษตรอินทรีย์ ส่งเสริมแนะนำให้เกษตรกรลด ละ เลิก การใช้สารเคมีในการทำเกษตร แต่นักวิชาการเข้ามาส่งเสริมแนะนำเพียงครั้งเดียวเมื่อจบโครงการอบรมแล้วก็หายไปเลย พอเกษตรกรเริ่มปฏิบัติตามแบบอย่างที่ได้เรียนรู้มา เมื่อเกิดปัญหาและอุปสรรคขึ้น เกษตรกรก็ขาดผู้เชี่ยวชาญที่จะคอยให้คำแนะนำแก้ไขปัญหาที่เกิดขึ้นต่อได้ ผลทางออกสุดท้ายเกษตรกรก็กลับมาใช้วิธีแบบเกษตรเคมีอย่างที่เคยทำมา

จนกระทั่งเริ่มเข้ามาเรียนรู้และฝึกปฏิบัติกับทางสวนสามพราน ตั้งแต่เกิดตลาดสุขใจขึ้น ซึ่งเป็นแหล่งที่เอื้อประโยชน์ให้กับทางเกษตรกรจริงๆ คุณสุชิน มาลัยทอง ได้เริ่มเข้าใจถึงหลักการและระบบการทำเกษตรอินทรีย์อย่างมีแบบแผนและมีขั้นตอน โดยการติดตามผลจากทีมพี่เลี้ยงที่คอยให้คำปรึกษาตลอดจนองค์ความรู้ในแขนงต่างๆ จากผู้เชี่ยวชาญ ที่ทางสวนสามพรานจัดสรรมาถ่ายทอดองค์ความรู้ให้แก่เกษตรกร ทำให้เกิดการวางแผนการผลิต การใช้ทรัพยากรทางธรรมชาติที่มีอยู่ใกล้บ้านมาแปรสภาพแล้วนำมาใช้ใช้เกิดประโยชน์ ซึ่งเป็นการลดต้นทุนในการผลิตได้อีกทางหนึ่ง ตลอดจนเข้าใจหลักการผลิตเกษตรอินทรีย์สู่การรับรอง

มาตรฐานระดับสากลเพื่อการเพิ่มมูลค่าของผลผลิตให้มีมูลค่าที่สูงขึ้นจากที่เป็นอยู่เมื่อกระจายผลผลิตออกสู่แหล่งผู้บริโภคภายนอกที่นอกเหนือจากตลาดสุขใจ

จากผลการดำเนินการการยกระดับมาตรฐานเกษตรปลอดภัยสู่เกษตรกรอินทรีย์ ประโยชน์ที่สวนสามพรานได้รับจากการดำเนินโครงการ คือ ได้เรียนรู้การอยู่ร่วมกันกับชุมชนในการดำเนินธุรกิจร่วมกัน อย่างเป็นธรรมชาติ โดยตัวผู้ผลิตคือเกษตรกรได้มีพื้นที่ในการทำ การเกษตรและลงมือปฏิบัติดูแลรักษาแปลงเกษตรจนเกิดมีผลผลิต โดยมีสวนสามพรานเป็นผู้ ลงทุนในการผลิตให้ เมื่อมีผลผลิตจำหน่ายแล้วจึงแบ่งผลกำไรกัน ส่วนสวนสามพรานได้ ประโยชน์ในทางธุรกิจการท่องเที่ยวเชิงอนุรักษ์ให้แก่ลูกค้าที่มาใช้บริการกับโรงแรมสวนสาม พราน อีกทั้งยังได้แหล่งวัตถุดิบที่เป็นอินทรีย์เข้าสู่ครัวของโรงแรมเพื่อใช้ในการประกอบอาหาร เมนูต่างๆ ให้แก่ลูกค้าอีกด้วย ตลอดจนเป็นแหล่งถ่ายทอดองค์ความรู้ด้านเกษตรอินทรีย์ให้แก่ ผู้สนใจทั่วไป เป็นแหล่งที่สื่อแขนงต่างๆให้ความสนใจในประเภทของธุรกิจโรงแรมและการ ท่องเที่ยวในระดับต้นๆ ด้านการรักษาสีเขียวแวดล้อมควบคู่กับการประกอบธุรกิจ



ภาพที่ 2.9 ผลที่ได้รับจากการดำเนินการระบบเกษตรอินทรีย์ของผู้ผลิต



ภาพที่ 2.10 ผลที่ได้รับจากการดำเนินการระบบเกษตรอินทรีย์ของสวนสามพราน
แปลงเกษตรอินทรีย์นำร่องสวนสามพราน ดำเนินมาได้ระยะหนึ่ง เริ่มเป็นที่สนใจ
ของเกษตรกร และลูกค้าทั่วไปที่ใช้บริการของโรงแรมสวนสามพราน ทั้งไทยและต่างชาติ เข้า
มาเยี่ยมชมศึกษาดูงานการทำฟาร์มระบบอินทรีย์ อย่างต่อเนื่องจนถึงปัจจุบัน

2.1.3 การพัฒนาเครือข่ายในระบบกลางน้ำ เกิดสังคมเรียนรู้ผ่านกลไกตลาดสู่การยกระดับการผลิตเกษตรปลอดภัยสู่การผลิตเกษตรอินทรีย์ จะเป็นเรื่องของการพัฒนาการบริหารจัดการกลุ่มธุรกิจเชิงคุณค่าภายใต้ปณิธานที่กำหนด เพื่อการบรรลุเป้าหมายร่วมของกลุ่มธุรกิจเชิงคุณค่าสามพราน โดยมีตลาดสุขใจเป็นศูนย์กลางในการพัฒนาการบริหารจัดการกลุ่มธุรกิจเชิงคุณค่า มีการคัดเลือกคณะกรรมการตลาด เพื่อเป็นตัวแทนในกลุ่มภาคีเครือข่ายธุรกิจเชิงคุณค่าสามพราน โดยมีอำนาจในการร่วมพิจารณาการดำเนินกิจกรรมของตลาดสุขใจ เป็นสื่อกลางให้กิจกรรมตลาดสุขใจดำเนินไปได้อย่างต่อเนื่อง

กิจกรรมส่งเสริมการตลาดร้านค้าตลาดสุขใจ ตลาดสุขใจได้มีโอกาสเข้าร่วมงาน 9 วันตลาด สู่การวิจัย ที่จัดขึ้นระหว่างวันที่ 20-24 มิถุนายน 2555 อิมแพ็ค เมืองทองธานี มีตัวแทนร้านค้าตลาดสุขใจ เข้าร่วมออกร้าน จำนวน 16 ร้าน เพื่อจำลองตลาดสุขใจไว้ในงาน ผลการตอบรับจากลูกค้าที่เป็นลูกค้ารายใหม่ๆ ที่ยังไม่เคยรู้จักตลาดสุขใจ และยังไม่เคยไปตลาดสุขใจ เกิดความสนใจ ในรูปแบบการจัดตลาด อีกทั้งเป็นตลาดสินค้าเกษตรที่มาจากเกษตรกรหรือกลุ่มแม่บ้านผลิตเอง ในมุมมองของตัวแทนร้านค้าตลาดสุขใจ เพื่อเป็นการประชาสัมพันธ์ตลาดสุขใจสู่ตลาดภายนอก และให้ผู้บริโภคใหม่ๆ ได้รู้จักตลาดสุขใจมากขึ้น



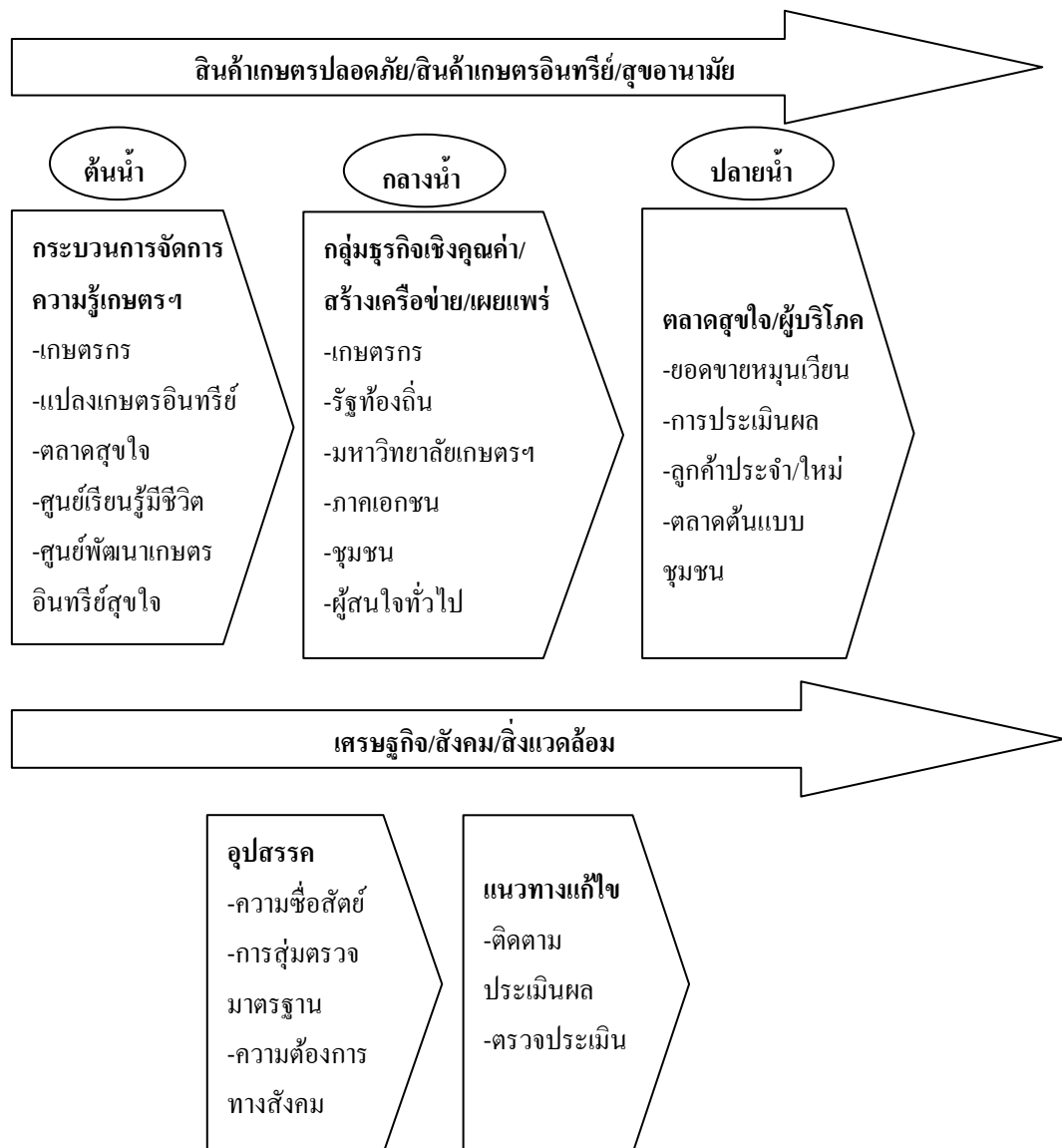
ภาพที่ 2.11 กิจกรรมส่งเสริมการตลาดร้านค้าตลาดสุขใจ

ตลาดสุขใจได้มีโอกาสเปิดรับกลุ่มเครือข่ายเกษตรกรจังหวัดจันทบุรี และจังหวัดระยอง เข้าร่วมจัดกิจกรรมงานแสดงสินค้าเกษตรปลอดภัยและสินค้าแปรรูป ประจำปี 2555 ขอใช้สถานที่ตลาดสุขใจร่วมจัดงาน โดยมีกลุ่มสินค้าเกษตรของสหกรณ์จังหวัดจันทบุรี และสหกรณ์จังหวัดระยอง ร่วมแสดงสินค้า ระหว่าง วันที่ 18-19 สิงหาคม 2555 ณ ตลาดสุขใจ มีพิธีเปิดอย่างเป็นทางการโดยกลุ่มสหกรณ์จังหวัดจันทบุรีและจังหวัดระยอง ภายในงานมีการจัด โชว์ ชิม แจก สินค้าที่นำมาจัดแสดง อีกทั้งเป็นการประชาสัมพันธ์สินค้าดีของทั้ง 2 จังหวัด เป็นช่องทางการเจรจาแลกเปลี่ยนสินค้า เพื่อการจำหน่ายระหว่างเกษตรกรด้วยกันเอง ทำให้บรรยากาศภายในตลาดสุขใจคึกคักขึ้น มีลูกค้าให้ความสนใจเป็นอย่างมาก



ภาพที่ 2.12 กิจกรรมงานแสดงสินค้าเกษตรปลอดภัยและสินค้าแปรรูป

2.1.4 กิจกรรมปลายน้ำ เกิดการบริหารจัดการธุรกิจที่มีตลาดสุขใจเป็นกลไกขับเคลื่อนทั้งด้านเศรษฐกิจ และด้านสังคม พัฒนาภาคีเครือข่ายในการยกระดับพัฒนาการผลิตสินค้าปลอดภัยสู่สินค้าเกษตรอินทรีย์



กิจกรรมความร่วมมือภาคีเครือข่ายตลาดสุขใจ ความร่วมมือของภาคีเครือข่ายตลาดสุขใจจากเริ่มเปิดตลาด จนถึงปัจจุบัน ภาคีเครือข่ายยังให้ความร่วมมืออยู่อย่างต่อเนื่องในการดำเนินกิจกรรมต่างๆ ที่เป็นประโยชน์ต่อตลาดสุขใจ อาทิ การซ่อมแซมหลังคาตลาดซึ่งปัจจุบันนับเป็นปัญหาสำคัญของตลาดที่ทุกคนต้องร่วมมือกัน เพื่อป้องกันหลังคารั่วในช่วงฤดูฝน ทำให้ไม่สามารถขายสินค้าได้ ด้วยเหตุผลดังกล่าวนี้ทุกคนจึงอยากมีส่วนร่วมในการซ่อมแซมหลังคา เพราะทุกคนเป็นเจ้าของตลาดร่วมกัน อีกทั้งเพื่อพัฒนาภาพลักษณ์ของตลาดให้คงสภาพดีอยู่เสมอ



ภาพที่ 2.13 กิจกรรมความร่วมมือภาคีเครือข่ายตลาดสุขใจ

ผลที่เกิดจากตลาดสุขใจ คือเกิดความสามัคคี ร่วมมือร่วมใจกันของภาคีผู้ค้า ต้องนำภูมิปัญญาที่มีมาช่วยในการลดค่าใช้จ่ายของเจ้าของพื้นที่ เมื่อมองเห็นความตั้งใจและแสดงความจริงใจที่มีกับชุมชน

กิจกรรมการบิ่กคลินตลาดสุขใจ เป็นการร่วมมือกันของเครือข่ายกลุ่มธุรกิจเชิงคุณค่าสามพราน ในการทำความสะอาดตลาดสุขใจ กิจกรรมการบิ่กคลินจะมีอยู่อย่างต่อเนื่องทุกๆ 3 เดือน เพื่อปรับปรุงซ่อมแซมให้สภาพตลาดดูเป็นระเบียบเรียบร้อยอยู่เสมอ ทั้งนี้ยังได้รับความร่วมมือจากองค์การบริหารส่วนตำบลยายชา สนับสนุนรถดับเพลิงมาช่วยฉีดน้ำล้างพื้นตลาดสุขใจ



ภาพที่ 2.14 กิจกรรมบิ่กคลินตลาดสุขใจ

ปัญหาที่พบ คือ ยังมีกลุ่มภาคีเครือข่ายบางกลุ่มที่ให้ความร่วมมือ ร่วมใจในกิจกรรมของตลาด แต่บางกลุ่มยังมองว่าภารกิจส่วนตัวเป็นสำคัญ ไม่ให้ความร่วมมือกับส่วนรวม การแก้ปัญหา คือ การตีตรูปกิจกรรมของผู้ที่เข้าร่วมให้ความร่วมมือ บนบอร์ดกิจกรรมของตลาด สามารถกระตุ้นจิตสำนึกของภาคีเครือข่ายได้ส่วนหนึ่ง คนที่ไม่สามารถมาร่วมกิจกรรมได้จริงๆ จะใช้วิธีสนับสนุนด้านอื่น เช่น ด้านอาหาร เพื่อมาเลี้ยงผู้ที่มาร่วมกิจกรรมของตลาดแทน

กิจกรรมการประชุมตลาดหลังปิดตลาดทุกวันอาทิตย์ ก็ยังคงดำเนินไปอย่างต่อเนื่อง เพื่อภาคีทุกคนได้ร่วมกันประชุมปรึกษา หรือหาข้อเสนอแนะ ที่ได้ข้อมูลจากลูกค้าผ่านมาทางร้านค้าต่างๆ จะได้นำข้อมูลเหล่านั้นมาพัฒนากิจกรรมตลาดสุขใจให้ดำเนินต่อไป ให้ลูกค้าเกิดความพึงพอใจและมีลูกค้าเพิ่มมากขึ้นอย่างต่อเนื่อง ตลอดจนสรรหากิจกรรมต่างๆ เข้ามาเป็นแหล่งถ่ายทอดภูมิปัญญา ให้แก่เยาวชนได้เรียนรู้ เพื่อสืบสานภูมิปัญญาไทยนั้นไว้ อาทิ การสานตะกร้าจากทางมะพร้าว การพับดอกไม้ใบเตย การประยุกต์ใช้จุลินทรีย์ชีวภาพกับสิ่งแวดล้อม หากลูกค้ามีความสนใจก็สามารถที่จะเรียนรู้และฝึกปฏิบัติได้ โดยจะมีการสอนให้ฟรี หรือเสียค่าชุดอุปกรณ์ในการทำเท่านั้น



ภาพที่ 2.15 การประชุมภาคีเครือข่ายทุกวันอาทิตย์

กิจกรรมการประชุมก่อให้เกิดการเรียนรู้สองทาง ฝ่ายเจ้าของสถานที่จะใช้เวทีการประชุมเป็นเวทีถ่ายทอดข้อมูลองค์ความรู้ของภาคเอกชนไปสู่ชุมชน

ในขณะเดียวกันเรายังได้มีโอกาสรับฟังแลกเปลี่ยนเรียนรู้ทัศนคติ พฤติกรรมของชุมชน เพื่อนำมาปรับการบริหารตลาดด้วย อีกทั้งการถ่ายทอดความรู้และแนวคิดให้ทุกคนรู้และไปในทิศทางเดียวกัน ทำให้เกิดความรู้สึกเป็นเจ้าของตลาดและมีส่วนร่วมทางอ้อม

การประชุมคณะกรรมการตลาดสุขใจ จะมีการนัดประชุมคณะกรรมการตลาดเดือนละ 1 ครั้ง เป็นการสรุปผลการดำเนินงานตลาดสุขใจ ในเดือนที่ผ่านมา ว่ากิจกรรมตลาดสุขใจดำเนินเป็นไปในทิศทางใด ตัวแทนกรรมการแต่ละท่านมีข้อเสนออื่นใดเพิ่มเติม จะได้นำเสนอเพื่อดำเนินการให้ตลาดสุขใจมีการพัฒนายกระดับคุณภาพให้ดีขึ้น



ภาพที่ 2.16 การประชุมกรรมการตลาดสุขใจประจำเดือน

สวนสามพรานมีความคิดว่า การบริหารตลาดน่าจะมาจกคนที่มีส่วนร่วมในตลาดเอง จึงเสนอให้มีการคัดเลือกกรรมการตลาดเพื่อมาร่วมบริหารตลาดร่วมกับเจ้าของพื้นที่ โดยมีทางเจ้าของพื้นที่เป็นพี่เลี้ยงให้ในระยะแรก ใช้เวทีการประชุมประจำเดือนเป็นเวทีการเรียนรู้ในระยะแรกกรรมการตลาดมาจากตัวแทนของกลุ่มต่างๆ รวม 6 คน มีผู้จัดการตลาดและตัวแทนเจ้าของพื้นที่เป็นพี่เลี้ยงในการดำเนินงาน สิ่งที่พบคือ กรรมการตลาดไม่กล้าบริหารจัดการในสิ่งที่เกี่ยวข้องกับผลประโยชน์ของกลุ่มอื่น มีการแสดงความคิดเห็น แต่ไม่มีผู้รับผิดชอบดำเนินการต่อ ต้องใช้ระบบมอบหมายงานและติดตามเป็นพี่เลี้ยง คาดว่าระบบกรรมการตลาดน่าจะเป็นไปได้ในอนาคต แต่ขึ้นอยู่กับศักยภาพของกรรมการตลาดว่าสามารถพัฒนาได้มากน้อยเพียงใด

บรรยากาศลูกค้าใช้บริการตลาดสุขใจ



ภาพที่ 2.16 บรรยากาศลูกค้าใช้บริการตลาดสุขใจ

บรรยากาศลูกค้าใช้บริการตลาดสุขใจ



ภาพที่ 2.17 บรรยากาศลูกค้าใช้บริการตลาดสุขใจ

บทที่ 3

แนวทางการพัฒนาระบบมาตรฐานการรับรองคุณภาพสินค้าเกษตรอินทรีย์

3. แนวทางการยกระดับพัฒนาการรับรองมาตรฐานเกษตรปลอดภัยสู่เกษตรอินทรีย์

แนวทางการยกระดับพัฒนาระบบมาตรฐานรับรองเกษตรอินทรีย์ของกลุ่มธุรกิจเชิงคุณค่า มีการยกระดับพัฒนามาตรฐานเกษตรอินทรีย์ 2 ด้าน คือ แปลงเกษตรอินทรีย์ของสวนสามพราน และแปลงเกษตรอินทรีย์ตัวอย่างของเครือข่ายกลุ่มธุรกิจเชิงคุณค่าสามพราน โดยกลุ่มเครือข่ายเข้ามามีส่วนร่วมในการดำเนินการยกระดับและพัฒนามาตรฐานเกษตรอินทรีย์

3.1 การพัฒนายกระดับมาตรฐานแปลงเกษตรอินทรีย์สวนสามพราน

แปลงเกษตรอินทรีย์พื้นที่ของสวนสามพราน ในเนื้อที่ประมาณ 30 ไร่ ผังตรงข้ามโรงแรมสวนสามพราน มีการจัดทำเป็นแปลงเกษตรอินทรีย์ แบบผสมผสาน มีทั้งพืชผัก ไม้ผล นาข้าว นาบัว และป่าธรรมชาติ ในพื้นที่ที่มีการผลิตไม้ผล มีคุณสมบัติ มาลัยทอง ตั๊กแตนเกษตรกรภาคี เครือข่ายเข้าร่วมโครงการในการจัดการผลิตไม้ผล โดยมีทีมพี่เลี้ยง และนักวิชาการคอยให้คำปรึกษาอย่างต่อเนื่อง ตั้งแต่กระบวนการปรุงดิน การปลูก การจัดการดูแลรักษาต้นไม้ผลตามระบบเกษตรอินทรีย์ ผนวกกับองค์ความรู้ที่ได้รับจากการฝึกอบรม นำมาทดลองปฏิบัติภายในฟาร์มเกษตรอินทรีย์ของสวนสามพราน เป็นต้นมา



ภาพที่ 3.1 แปลงผักอินทรีย์ สามพราน ริเวอร์ไซด์



ภาพที่ 3.2 นาข้าวอินทรีย์ สามพราน ริเวอร์ไซด์



ภาพที่ 3.3 แปลงไม้ผลยืนต้นฟาร์มอแกนิกส์ สามพราน ริเวอร์ไซด์

หลังจากฟาร์มอแกนิกส์ดำเนินการระบบเกษตรอินทรีย์มาระยะหนึ่ง สวนสามพราน ได้มีการยื่นขอรับรองมาตรฐานเกษตรอินทรีย์ จากสำนักงานมาตรฐานเกษตรอินทรีย์ (มกท.) เป็นมาตรฐานเกษตรอินทรีย์ขั้นพื้นฐานของสหพันธ์เกษตรอินทรีย์นานาชาติ (International Federation of Organic Agriculture Movements หรือ IFOAM) มีมาตรฐานครอบคลุมในเรื่องการผลิตพืชอินทรีย์ การปฏิบัติหลังการเก็บเกี่ยวและการแปรรูปเพื่อการค้า สามารถให้บริการตรวจสอบและรับรองผลิตภัณฑ์อินทรีย์ได้ในทุกขั้นตอน เพื่อยกระดับคุณภาพมาตรฐานสินค้าเกษตรอินทรีย์สู่สากล เป็นแนวทางให้แก่เกษตรกรที่สนใจต้องการขอรับรองมาตรฐานเกษตรอินทรีย์ในระดับต่างๆ และสวนสามพราน ยังจะเป็นแกนกลางในการประสานงานกับหน่วยงานตรวจรับรองมาตรฐาน เพื่อให้เกษตรกรที่มีความสนใจต้องการขอรับรองมาตรฐานได้ยกระดับคุณภาพสินค้าเกษตรอินทรีย์ของตนเอง ผลการตรวจรับรองมาตรฐานเกษตรอินทรีย์ ฟาร์มเกษตรของสวนสามพราน ผ่านการรับรองมาตรฐานเกษตรอินทรีย์ระดับสากล (IFOAM และ EU)



ภาพที่ 3.4 การตรวจรับรองมาตรฐานเกษตรอินทรีย์ฟาร์มอแกนิกส์

ภายในฟาร์มออร์แกนิกส์ สวนสามพราน นอกจากเป็นแปลงเกษตรอินทรีย์แล้ว ยังมีการจัดทำฐานการเรียนรู้ รวบรวมองค์ความรู้ด้านการจัดการระบบการผลิตพืชอินทรีย์ ตลอดจนกระบวนการดูแลรักษาจัดการควบคุมโรคและแมลงศัตรูพืชโดยวิธีทางชีวภาพ อาทิ องค์ความรู้เรื่องคุณภาพดิน คุณสมบัติที่เหมาะสมในการปลูกพืช การผลิตและการใช้ชีวภัณฑ์ ชนิดต่างๆ ในการควบคุมโรค และแมลงศัตรูพืช เป็นแหล่งเรียนรู้สำหรับผู้ที่มีความสนใจด้านกระบวนการผลิตพืชอินทรีย์ และยังสามารถทดลองปฏิบัติจริงได้ภายในฟาร์มออร์แกนิกส์ สวนสามพราน มีผู้ให้ความสนใจอย่างต่อเนื่องเรื่อยมา ทั้งเกษตรกร ลูกค้าที่มาใช้บริการของ โรงแรมสวนสามพราน ทั้งลูกค้าคนไทยและต่างชาติ ตลอดจนสื่อแขนงต่างๆ



ภาพที่ 3.5 องค์ความรู้เรื่องการวิเคราะห์คุณภาพของดิน



ภาพที่ 3.6 องค์ความรู้เรื่องการผลิตชีวภัณฑ์ควบคุมแมลงศัตรูพืช



ภาพที่ 3.7 องค์ความรู้การจัดการระบบการผลิตเกษตรอินทรีย์



ภาพที่ 3.8 ผู้สนใจเยี่ยมชมฟาร์มเกษตรอินทรีย์

3.2 การพัฒนาแปลงเกษตรอินทรีย์กลุ่มภาคีเครือข่าย กลุ่มพัฒนายั่งยืนคลองจินดา โดยส่วนใหญ่ประกอบอาชีพเกษตรกรรม และสมาชิกส่วนใหญ่ที่อยู่ในตลาดสุขใจก็ผลิตผัก และผลไม้ ดังนั้นสมาชิกในกลุ่มมีความเห็นว่า ควรมีการทำแปลงเกษตรอินทรีย์ตัวอย่างไว้บริเวณตลาดสุขใจด้วย หากลูกค้ามีความสนใจ หรือสมาชิกมีความสนใจต้องการเรียนรู้และใช้เป็นแนวทางในการผลผลิตสินค้าเกษตรอินทรีย์ หากต้องไปดูถึงแปลงที่ผลผลิตอยู่อาจใช้เวลานานและไม่สะดวก ดังนั้นตัวแทนกลุ่มพัฒนายั่งยืนจึงได้ติดต่อเจรจากับสวนสามพราน เพื่อขอใช้พื้นที่แปลงเกษตรเศรษฐกิจพอเพียง ช่างตลาดสุขใจเป็นแปลงผลิตพืชผักอินทรีย์ โดยทางสวนสามพราน ยินดีที่ให้ภาคีเครือข่ายได้พื้นที่ในการผลิตพืชผักอินทรีย์ เป็นแปลงเกษตรอินทรีย์ตัวอย่าง โดยมีคุณสมบัติ เกิดมณี และคุณสมบัติ เสียใจ ร่วมกันจัดการพื้นที่เป็นแปลงพืชผักอินทรีย์ มีการจัดการแบบระบบเกษตรอินทรีย์ มีการปลูกพืชผักสวนครัว และพืชผักตามฤดูกาล มีทีมพี่เลี้ยงคอยให้คำแนะนำอยู่ตลอดเวลา ทั้งเรื่องการวางแผนการผลิต การจัดการดูแลรักษาผลผลิต โดยการใช้ชีวภัณฑ์ควบคุมแมลงศัตรูพืช อีกทั้งยังเป็นพื้นที่ตัวอย่างให้แก่ลูกค้า หรือผู้สนใจได้ศึกษาเป็นแนวทางอีกด้วย ตลอดจนสร้างระบบนิเวศน์บริเวณตลาดสุขใจให้ดีขึ้น เป็นที่พักผ่อนของลูกค้าระหว่างรอครอบครัวซื้อสินค้าภายในตลาดสุขใจอีกทางหนึ่ง



ภาพที่ 3.9 การพัฒนาแปลงเกษตรอินทรีย์กลุ่มภาคีเครือข่าย

ภายในตลาดสุขใจยังมีการถ่ายทอดองค์ความรู้ผ่านบอร์ดความรู้ ชุดการพัฒนายกระดับมาตรฐานเกษตรอินทรีย์ เป็นองค์ความรู้เรื่องต่างๆ ที่เกี่ยวข้องกับการผลิตสินค้าเกษตรอินทรีย์ เพื่อให้ภาคีเครือข่ายหรือลูกค้าที่มีความสนใจด้านเกษตรอินทรีย์ ได้นำองค์ความรู้ไปใช้ประโยชน์



ภาพที่ 3.10 บอร์ดความรู้ตลาดสุขใจ

การตรวจรับรองมาตรฐานเกษตรอินทรีย์

นอกเหนือจากเหตุผลดังกล่าวข้างต้น ทางทีมวิจัยได้มีการลงพื้นที่ภายในกลุ่มเครือข่ายธุรกิจเชิงคุณค่าสามพราน พื้นที่ที่ผลิตผักผลไม้ในระบบอินทรีย์แล้ว แต่ยังไม่ได้รับรองมาตรฐานการผลิตระบบมาตรฐานเกษตรอินทรีย์ เพื่อให้คำแนะนำและระบบการขอรับรองมาตรฐาน ตลอดจนจนหลักเกณฑ์ในการเข้าตรวจรับรองมาตรฐานของผู้ตรวจรับรอง เพื่อเตรียมความพร้อมในการตรวจรับรองมาตรฐานเกษตรอินทรีย์ ในแต่ละรายเพื่อยกระดับมาตรฐานสินค้าเกษตรในตลาดสุใจให้มีคุณภาพมากยิ่งขึ้น

จากการลงพื้นที่สำรวจแปลงของกลุ่มเครือข่ายธุรกิจเชิงคุณค่าสามพราน โดยการเริ่มต้นจากเกษตรกรแกนนำตัวอย่างที่เข้าร่วมดำเนินการแปลงเกษตรอินทรีย์ของสวนสามพราน คุณสุชิน มาลัยทอง หลังจากที่ได้ดำเนินโครงการด้านเกษตรอินทรีย์ร่วมกับสวนสามพราน ก็นำองค์ความรู้ที่ได้ไปปรับใช้กับแปลงเกษตรของตนเอง ทั้งแปลงฝรั่งและแปลงชมพูทับทิมจันทร์ ทีมนักวิจัยได้ลงสำรวจพื้นที่แปลงของคุณสุชิน มาลัยทอง เพื่อประเมินผลเบื้องต้นก่อนการยื่นขอรับรองมาตรฐานเกษตรอินทรีย์ ผลจากการประเมินเบื้องต้นสภาพพื้นที่แปลงโดยทั่วไปสามารถยื่นขอรับรองได้ เนื่องจากเป็นไปตามข้อกำหนดของ มกท. จึงแนะนำให้คุณสุชิน มาลัยทอง ส่งเอกสารเพื่อยื่นขอการรับรองมาตรฐานเกษตรอินทรีย์



ภาพที่ 3.11 ทีมวิจัยลงสำรวจพื้นที่แปลงเกษตร

ผลจากการเข้าตรวจประเมินเพื่อขอรับรองมาตรฐานเกษตรอินทรีย์ของคุณสุชิน มาลัยทอง โดยผู้ตรวจประเมินจากสำนักงานมาตรฐานเกษตรอินทรีย์ (มกท.) ทำให้ทีมวิจัย และคุณสุชิน ได้รับองค์ความรู้เพิ่มมากขึ้นจากผู้ตรวจรับรองมาตรฐานเกษตรอินทรีย์ จากการเข้าตรวจแปลงของคุณสุชิน ทั้งด้านการจัดการระบบนิเวศน์และสิ่งแวดล้อมการผลิต การปฏิบัติการจัดการฟาร์ม ตลอดจนการใช้ปัจจัยในการผลผลิตที่ต้องไม่มีการปนเปื้อนหรือเชื้อปนสารเคมี อีกทั้งการจดบันทึกกิจกรรมการผลิตและการทำบัญชี ซึ่งผลสรุปจากการตรวจแปลงคุณสุชิน มาลัยทอง ยังมีสิ่งที่ต้องปฏิบัติเพิ่มเติมในด้านการจดบันทึกข้อมูลกิจกรรมต่างๆ ที่เกิดขึ้นในแปลงทั้งเรื่องการใช้ปัจจัยการผลิต การจำหน่ายผลผลิต เป็นต้น ด้วยเหตุนี้ จึงทำให้ทีมนักวิจัยได้มีข้อมูลเพิ่มขึ้น เพื่อที่จะแนะนำให้แก่เครือข่ายกลุ่มธุรกิจเชิงคุณค่าสามพราน รายอื่นๆ ที่ต้องการยื่นขอรับรองมาตรฐานเกษตรอินทรีย์เหมือนคุณสุชิน มาลัยทอง



ภาพที่ 3.12 ตรวจรับรองมาตรฐานเกษตรอินทรีย์แปลงคุณสุชิน มาลัยทอง

ทีมวิจัยได้ประสบการณ์จากการตรวจรับรองแปลงคุณสุชิน มาลัยทอง ทีมวิจัยนำข้อมูลที่ได้แนะนำให้แก่เครือข่ายธุรกิจเชิงคุณค่าสามพรานรายอื่นๆ ที่ต้องการยื่นขอรับรองมาตรฐานเกษตรอินทรีย์ เพื่อที่จะได้เตรียมความพร้อมก่อนการยื่นขอรับรองมาตรฐานเกษตรอินทรีย์ ซึ่งมีผู้สนใจยื่นขอรับรองอีก 3-4 รายที่เป็นเครือข่าย และอีกหลายรายที่เป็นเกษตรกรทั่วไปที่สนใจยื่นขอรับรองมาตรฐานเกษตรอินทรีย์ หากกลุ่มเครือข่ายเหล่านี้ได้ผ่านการรับรองมาตรฐานเกษตรอินทรีย์ ส่งผลให้มูลค่าของผลผลิตมีราคาสูงขึ้นได้ อีกทั้งเป็นการยกระดับมาตรฐานสินค้าในตลาดสุโขทัยให้มีคุณภาพสูงขึ้น มีมาตรฐานสากลรับรอง



ภาพที่ 3.13 นักวิจัยลงพื้นที่แปลงเกษตรกรที่ต้องการขอรับรองมาตรฐาน

บทที่ 4

การดำเนินงานของกลุ่มธุรกิจเชิงคุณค่าที่มีผลต่อเศรษฐกิจ และสังคม

4.1 ผลการดำเนินธุรกิจของกลุ่มธุรกิจเชิงคุณค่าที่มีต่อการเปลี่ยนแปลงด้านเศรษฐกิจ

การดำเนินธุรกิจของกลุ่มธุรกิจเชิงคุณค่าสามพราน ที่มีผลต่อการเปลี่ยนแปลงด้านเศรษฐกิจ ของภาคีพันธมิตร และชุมชน ด้านภาคีพันธมิตรมีการยกระดับคุณภาพมาตรฐานสินค้าเกษตรและสินค้าเกษตรแปรรูป ตลอดจนการยกระดับสมรรถนะด้านการผลิตสินค้าเกษตรปลอดภัยสู่สินค้าเกษตรอินทรีย์เพิ่มมากขึ้น เกิดเป็นรูปแบบธุรกิจที่มีการพึ่งพาและร่วมมือกัน ใช้เป็นกลไกในการขับเคลื่อนเศรษฐกิจ และสังคม ภายใต้การบริหารจัดการอย่างมีระบบ เกิดทีมที่แข็งแกร่งในกลุ่มภาคีพันธมิตร ที่คอยให้คำแนะนำ เพื่อการพัฒนาคุณภาพการผลิตสินค้าเกษตรและสินค้าเกษตรแปรรูป ให้มีความเพียงพอต่อความต้องการของผู้บริโภค เป็นการเพิ่มคุณภาพราคาของสินค้าเกษตรและสินค้าเกษตรแปรรูป เป็นผลทำให้ภาคีพันธมิตรใช้ประกอบเป็นอาชีพสามารถเลี้ยงตนเองและครอบครัวได้



ภาพที่ 4.1 กลุ่มธุรกิจเชิงคุณค่า ที่มีผลต่อการเปลี่ยนแปลงด้านเศรษฐกิจของภาคีพันธมิตร

จากจุดเริ่มต้น **ตลาดสุขใจ** “ศูนย์รวมสินค้าเกษตร และอาหารปลอดภัย ส่งความสุขใจจากเกษตรกรสู่ผู้บริโภค” เกิดจากความร่วมมือ ร่วมใจกันของกลุ่มภาคีภาคพันธมิตร สอนสามพราน นักวิจัย สถาบันวิชาการด้านสหกรณ์ มหาวิทยาลัยเกษตรศาสตร์ สำนักงานกองทุนสนับสนุนการวิจัย และกลุ่มเกษตรกรที่รักในวิถีเกษตรธรรมชาติ ที่ต้องการละเลิกใช้สารเคมีในการเกษตรกรรม เนื่องจากตระหนักถึงพิษภัยอันร้ายแรงที่เกิดจากการใช้สารเคมี ซึ่งมีผลทำให้เกษตรกรเป็นหนี้สินจากค่าปุ๋ย ค่ายาฆ่าแมลง ที่ต้องใช้ในปริมาณที่มากขึ้นทุกปี ทำให้สุขภาพร่างกายเสื่อมโทรม เจ็บป่วย และหลายรายเสียชีวิตไปก่อนเวลาอันควร

ในปี พ.ศ. 2552 สอนสามพราน จึงเป็นแกนนำทดลองทำแปลงสาธิตในพื้นที่จำนวน 30 ไร่บนฝั่งตรงข้ามโรงแรม ซึ่งแต่เดิมเป็นร่องสวนตามธรรมชาติ ทำแปลงเกษตรโดยใช้วิถีธรรมชาติและภูมิปัญญาชาวบ้าน ในการบริหารจัดการ โดยได้รับความร่วมมือจากผู้ใหญ่ ช่างพัฒนา ช่างจิตต์ ซึ่งเป็นหมอดินในพื้นที่เข้ามาช่วยในเรื่องการพัฒนาที่ดิน ทั้งนี้เพื่อนำผลผลิตมาใช้ในโรงแรม เพื่อสุขภาพอนามัยที่ดีของลูกค้า

ต่อมาจึงมีเกษตรกรในพื้นที่ ที่ต้องการละเลิกการใช้สารเคมี แต่ยังขาดองค์ความรู้ในด้านนี้ จึงมาร่วมกับสอนสามพราน เกิดเป็น “กลุ่มธุรกิจสหกรณ์สอนสามพราน” ในระยะแรก โดยมีกลุ่มเกษตรกรที่มาร่วมตัวกันจำนวน 4 กลุ่ม คือ กลุ่มเกษตรกรในพื้นที่ตำบลยายชา , กลุ่มเกษตร 2000 , กลุ่มพัฒนายั่งยืนคลองจินดา และกลุ่มพันธมิตรเกษตรกร ซึ่งต่อมาได้พัฒนาเป็น “กลุ่มธุรกิจเชิงคุณค่าสามพราน” ขึ้น โดยมี รศ. ดร.จุฑาทิพย์ ภัทราวาท จากสถาบันวิชาการด้านสหกรณ์ มหาวิทยาลัยเกษตรศาสตร์ นำองค์ความรู้ในด้านต่างๆ เข้ามาสนับสนุน โดยมีแปลงสาธิตของสอนสามพราน เป็นแหล่งในการดูงานของเกษตรกรในพื้นที่

หลังจากนั้น ดร. สีลาภรณ์ บัวสาย จากสำนักงานกองทุนสนับสนุนการวิจัยได้เข้ามาให้การสนับสนุนในด้านเงินทุนเพื่อทำการวิจัย เกิดเป็นโครงการวิจัยขึ้น ในเรื่องปัญหาและอุปสรรคในการทำเกษตรอินทรีย์ และการทำตลาดชุมชน หลังจากได้เริ่มทำการทดลองแปลงเกษตรอินทรีย์ร่วมกับเกษตรกรที่มีความสนใจในด้านนี้ จนมีผลผลิตเกิดขึ้น ทำให้ต้องมองหาตลาดเพื่อระบายผลผลิตเหล่านี้ จึงเกิด “ตลาดสุขใจ” ขึ้น โดยมุ่งหวังว่า ตลาดสุขใจจะเป็นศูนย์กลาง และแบบอย่างของระบบการค้าสินค้าเกษตรและอาหารปลอดภัยของประเทศ เพื่อเป็นแหล่งจำหน่ายสินค้าคุณภาพดี ปลอดภัย จากมือเกษตรกรตรงสู่ผู้บริโภค ผ่านกระบวนการค้าที่เป็นธรรม เพื่อความสุขใจทั้งด้านผู้ผลิต และผู้บริโภค โดยสอนสามพรานได้จัดสรรที่ดินบริเวณด้านหน้าติดถนนเพชรเกษม จำนวน 7 ไร่ สร้างเป็นโรงเรือนหลังคามุงจากขึ้นเพื่อเป็น “ช่องทาง” ในการระบายผลผลิตของเกษตรกร โดยไม่มีค่าใช้จ่ายในการเช่าแผง

การเตรียมการ สอนสามพรานได้ใช้เวลาในการเตรียมการล่วงหน้าก่อนการเปิดตลาด 6 เดือน

ตารางแสดงข้อมูลการดำเนินการเตรียมการเปิดตลาดสุขใจ

รายการดำเนินการ	จำนวนเงิน (บาท)
จัดสร้างอาคารหลังคามุงจากขึ้นในบริเวณพื้นที่จำนวน 7 ไร่หน้าสวนสามพราน ติดถนนเพชรเกษม มีค่าใช้จ่ายในการก่อสร้างจำนวน	672,991.50
ปรับปรุงทัศนียภาพบริเวณตลาดใหม่ โดยได้จัดหาต้นไม้ใหญ่มาลงเพื่อเพิ่มความร่มรื่นแก่ผู้มาเที่ยวชม	75,500
ก่อสร้างเปิดไหล่ทางเชื่อมกับถนนเพชรเกษม มีค่าธรรมเนียม	440,000
ค่าอุปกรณ์ต่างๆ ที่ใช้ในตลาด เช่น แคร่ โต๊ะ ม้านั่ง อ่างล้างล้างของ ฯลฯ	63,528.41
ค่าอุปกรณ์ ไฟฟ้า และน้ำประปา เครื่องเสียง ในบริเวณตลาดสุขใจ	91,903.58
อุปกรณ์ทำป้าย และหุ่นไล่กา Mascot สัญลักษณ์ของตลาดสุขใจ	49,870
ค่าทำโปรซัวร์ และใบปลิวเผยแพร่	52,625
ค่าทำผ้ากันเปื้อนและเข็มกลัดสัญลักษณ์ตลาดสุขใจแจกผู้ค้า	10,890
ค่าน้ำยาตรวจสอบสารเคมีตกค้างในผักผลไม้	49,006
ค่าต้นทุนสินค้าร้าน Farmer Shop	53,463.25
ค่าใช้จ่ายในการแถลงข่าวรวม 2 ครั้งและพิธีเปิดตลาดสุขใจ	241,204
รวมค่าใช้จ่ายในการเตรียมการทั้งหมด	1,800,981.74

การทำประชาสัมพันธ์ตลาดสุขใจ ก่อนทำการเปิดตลาดสุขใจ สอนสามพรานมีการทำประชาสัมพันธ์ โดย การทำป้าย “ตลาดสุขใจ” ขนาดใหญ่จำนวน 30 ป้าย ไปติดตามเส้นทางต่างๆก่อนถึงตลาดสุขใจ มีการลงโฆษณาในเว็บไซต์ของโรงแรมสามพราน ริเวอร์ไซด์ (ชื่อเดิมโรงแรมโรสกาเด้น ริเวอร์ไซด์) ทำการควงไว้ในห้องพักของโรงแรมสำหรับลูกค้าที่มาใช้บริการของโรงแรม มีการซื้อรายชื่อผู้พักอาศัยในบริเวณใกล้เคียงจากอำเภอสามพรานจนถึงชานเมืองกรุงเทพฯ จำนวน 30,000 รายชื่อ เพื่อใช้ในการจัดส่งใบปลิวตลาดสุขใจไปทางไปรษณีย์ ทำการประชาสัมพันธ์ผ่านทางวิทยุชุมชน ตลอดจนส่งข่าวสารผ่านทางสื่อมวลชนเครือข่ายของสวนสามพราน เพื่อร่วมประชาสัมพันธ์ตลาดสุขใจ **ระหว่างการเปิดตลาดระยะแรก** สอนสามพรานได้มีการติดต่อสื่อแขนงต่างๆ อาทิ รายการทีวี เช่น ครอบจักรวาล ตลาดสดสนามเป้า หนังสือพิมพ์และนิตยสารต่างๆ ตลอดจนหนังสือสิ่งพิมพ์ที่เกี่ยวข้องกับด้านเกษตร มีการกระตุ้นลูกค้าที่มาเที่ยวตลาดสุขใจโดยการจับรางวัลโดยที่สวนสามพรานเป็นผู้สนับสนุนรางวัล เพื่อจูงใจให้ลูกค้าทำแบบสอบถามจะได้นำข้อมูลมาปรับปรุงพัฒนาตลาดต่อไป

ปัญหาและอุปสรรคจากการดำเนินโครงการเตรียมการเปิดตลาด

จากการดำเนินโครงการมาระยะหนึ่งปัญหาที่เกิดขึ้นในปีแรก ในช่วงระยะที่เตรียมการเปิดตลาดใหม่ เมื่อมีการติดต่อหาร้านค้ามาร่วมในตลาด พบปัญหาร้านค้าไม่สนใจที่จะเข้าร่วมเนื่องจาก

- เป็นตลาดที่เริ่มใหม่ มีความเสี่ยงสูง
- เปิดขายเฉพาะวันเสาร์-วันอาทิตย์ ไม่คุ้มค่าต่อการลงทุน
- แม้ค้าพ่อค้าไม่มั่นใจว่าสถานประกอบการอย่างสวนสามพรานจะสามารถทำตลาดให้ยืนยาวได้
- มีกฎระเบียบที่เข้มงวดกว่าตลาดอื่นทั่วไป
- มีข้อจำกัดของสินค้าที่จะนำมาขาย
- สินค้าที่เป็นสุขภาพส่วนใหญ่มีตลาดอยู่ในกรุงเทพฯ ไม่คุ้มค่าเดินทางในการมาขายที่ตลาดสุขใจ
- สินค้าในตลาดไม่น่าดึงดูดใจ เนื่องจากคนยังไม่ค่อยรู้จัก สาเหตุจากร้านค้าไม่ยอมนำสินค้ามามากเกินไป หากขายไม่หมดแล้วไม่มีแหล่งระบายสินค้าต่อ ตลอดจนการจัดวางสินค้าไม่จูงใจลูกค้าเท่าที่ควร
- ในระหว่างร้านค้าด้วยกันมีการแบ่งแยก ไม่สามัคคีกัน ต้องให้ระบบการตัดสินโดยผ่านฝ่ายของเจ้าของพื้นที่
- ร้านค้ายังขาดความเข้าใจในเรื่องการประชุม เมื่อเลิกตลาดแล้วไม่ให้ความร่วมมือในการเข้าประชุมดีเท่าที่ควรในระยะแรก

หลังจากที่ตลาดเริ่มเปิดดำเนินการมาได้ 6 เดือน พบว่า ผู้ค้าในตลาดเริ่มมีความภูมิใจที่เป็นส่วนหนึ่งของตลาดมากขึ้น เมื่อตลาดสุขใจเริ่มเป็นที่รู้จัก ออกรายการโทรทัศน์ และมีเรื่องลงในหนังสือพิมพ์ สื่อสิ่งพิมพ์แขนงๆ ตลอดจนในเว็บไซต์ มากขึ้น ทุกคนต่างก็ให้ความสำคัญกับการประชุมตลาดเพิ่มขึ้น โดยเริ่มที่จะเสนอความเห็นในการปรับปรุงพัฒนาตลาด พยายามหากิจกรรมมาเป็นการส่งเสริมการตลาด แต่การเสนอความเห็นความเห็นยังอิงถึงผลประโยชน์ส่วนตัวอยู่ ยังไม่มองถึงภาพรวมของตลาดเท่าที่ควร

ที่มาของชื่อ “ตลาดสุขใจ”

ตลาดสุขใจ เป็นชื่อที่ ฯพณฯ นายไพบูลย์ วัฒนศิริธรรม อดีตรองนายกรัฐมนตรี ได้กรุณาตั้งชื่อให้ เมื่อมองเห็นเจตนารมณ์ของสวนสามพราน ในการเปิดตลาดสำหรับเกษตรกร โดยมีความหมายว่า เป็นการนำความสุขใจจากเกษตรกร ส่งตรงถึงผู้บริโภค ในระบบการค้าที่เป็นธรรม โดยไม่ผ่านพ่อค้าคนกลาง

ตลาดสุขใจเริ่มจัดงานแถลงข่าวเปิดตัว “ตลาดสุขใจ” เมื่อวันที่ 27 พฤศจิกายน 2553 โดยมี ฯพณฯ ไพบูลย์ และคุณหญิงชฎา วัฒนศิริธรรม ได้กรุณามาเป็นประธานในพิธี แถลงข่าว ตลาดสุขใจเปิดให้บริการเป็นประจำในวันเสาร์ – อาทิตย์ ตั้งแต่เวลา 10.00 น. – 17.00 น. โดยมีการเปิดขายเต็มรูปแบบในครั้งแรกเมื่อวันที่ 12 ธันวาคม 2553 โดยมี ฯพณฯ นายอำพล เสนาณรงค์ องคมนตรีให้เกียรติมาเป็นประธานฯในพิธีเปิด อย่างเป็นทางการ ในระยะแรก ที่เริ่มเปิดตลาดสุขใจมีกลุ่มภาคีเครือข่ายที่เข้าร่วมและสนับสนุน รวม 14 ราย

1. กลุ่มส้มโอไทยทิว (กลุ่มธรรมชาติ) จังหวัดนครปฐม
2. เครือข่ายตลาดนัดสีเขียว (Green Bangkok)
3. ศูนย์กสิกรรมธรรมชาติ ท่ามะขาม จังหวัดกาญจนบุรี
4. กลุ่มเกษตรพัฒนายั่งยืนคลองจินดา จังหวัดนครปฐม
5. กลุ่มแม่บ้านเกษตรกรคลองมหาสวัสดิ์ จังหวัดนครปฐม
6. กลุ่มแม่บ้านเกษตรกรเรือศิริ จังหวัดนครปฐม
7. กลุ่มเครือข่ายดอนตูม จังหวัดนครปฐม
8. มูลนิธิเกษตรธรรมชาติและสิ่งแวดล้อม จังหวัดสระบุรี
9. กลุ่มข้าวคุณธรรม จังหวัดยโสธร
10. ชาวอินทรี (นาวิไล) จังหวัดเพชรบุรี
11. กลุ่มเครือข่ายเกษตรกรอินทรีย์ บางเลน จังหวัดนครปฐม
12. กลุ่มเกษตรกรตำบลยายชา จังหวัดนครปฐม
13. กลุ่มอาชีพตำบลท่าลาด จังหวัดนครปฐม
14. กลุ่มแม่บ้านตำบลสามพราน จังหวัดนครปฐม

ปีที่ 1 (2553) (เปิดดำเนินการ 1 เดือน) จำนวนร้านค้าในระยะเริ่มแรก 34 ร้าน ในเดือนแรกที่เริ่มเปิดดำเนินการ มีลูกค้าเที่ยวชมตลาด จำนวน 2,280 คน เฉลี่ยวันละ 228 คน

รายรับหมุนเวียนในตลาด	360,473 บาท
รายรับเฉลี่ยต่อคน	158.10 บาท

ปีที่ 2 (2554) เปิด 10 เดือน ปิดในช่วงน้ำท่วม 2 เดือน มีร้านค้าหมุนเวียนในตลาดมากที่สุด 89 ราย เป็นร้านที่ขายประจำต่อเนื่องรวม 36 ราย ร้านที่เข้ามาไม่ครบ 10 เดือนรวม 53 ราย มีร้านที่เข้ามาทดลองตลาดไม่เกิน 4 เดือน รวม 24 ราย จำนวนคน 48,601 คน เฉลี่ยวันละ 552 คน

ปีที่ 2 ร้านค้าแบ่งเป็น ร้านอาหารสำเร็จพร้อมทาน 40 ร้าน
 ร้านผัก / ผลไม้ / ต้นไม้ 23 ร้าน
 ผลิตภัณฑ์เกี่ยวกับสมุนไพร 12 ร้าน
 ไช้ 1 ร้าน
 หัตถกรรม 8 ร้าน
 ข้าว 5 ร้าน

รายรับหมุนเวียนในตลาด 7,660,300 บาท

รายรับเฉลี่ยต่อคน 157.62 บาท

ปีที่ 3 (2555) เปิด 12 เดือน มีร้านค้าหมุนเวียนในตลาดมากที่สุด 79 ราย ร้านที่ขายต่อเนื่อง 38 ราย ร้านที่ขายไม่ครบปี 41 ราย จำนวนคน 56,772 คน เฉลี่ยวันละ 638 คน

ปีที่ 3 ร้านค้าที่ขายเกิน 6 เดือนจำนวน 62 ร้าน แบ่งเป็น

- อาหารสำเร็จพร้อมทาน 28 ร้าน
- ร้านผัก/ผลไม้ /ต้นไม้ 15 ร้าน
- หัตถกรรมต่างๆ 7 ร้าน
- สมุนไพร 5 ร้าน
- ข้าวอินทรีย์ 3 ร้าน
- อาหารสด 4 ร้าน

และมีกิจกรรมนวดเข้ามาเพิ่มในปลายปี

รายรับหมุนเวียนในตลาด 11,621,400 บาท

รายรับเฉลี่ยต่อคน 204.72 บาท

จากข้อมูลสรุปดังกล่าวข้างต้น มีข้อสังเกตค้นพบ ดังนี้

ประมาณ 60 % ของลูกค้าที่มาตลาดสุขใจส่วนใหญ่จะเป็นผู้ที่มีอายุ 40 – 65 ปี การมาจะเป็นครอบครัว หรือมาเป็นกลุ่มอย่างน้อย 2 – 4 คน ผู้ที่มีอายุ 30 – 40 จะมีประมาณ 25 % ที่เหลือ 15 % เป็นพวกอายุต่ำกว่า 30 ปี

ลักษณะลูกค้าเป็นผู้ที่มีรถยนต์ส่วนตัว เป็นแขกของโรงแรมส่วนหนึ่ง และมาจากกรุงเทพฯ เป็นส่วนใหญ่ ลูกค้าที่อยู่ในพื้นที่อำเภอสามพรานจะมีไม่มาก พวกนี้จะนิยมไปตามตลาดนัดที่ติดตามที่ต่างๆ เนื่องจากมีของขายมากกว่า

ในระยะ 6 เดือนหลัง หลังจากเปิดตลาดในปี 2554 (ปีที่ 2) จะมีลูกค้าประจำมากขึ้น ประมาณ 50 % ของจำนวนลูกค้า จะมีเจ้าประจำ มักจะมาตลาดในช่วงเช้าก่อนเปิดตลาด มาซื้อของแล้วกลับไป ไม่มาเดินดูเหมือนลูกค้าที่เพิ่งเคยมา หรือนานๆ มาครั้ง

จุดเด่นของตลาดสุขใจ

1. เป็นการขายตรงจากเกษตรกร สู่มือผู้บริโภค โดยไม่ผ่านพ่อค้าคนกลาง ทำให้เกษตรกรได้รับฟังความต้องการของผู้บริโภคโดยตรง เพื่อนำไปปรับปรุงผลผลิต
2. มีการควบคุมคุณภาพของสินค้าในตลาด โดยระบบการคัดกรองจากคณะกรรมการตลาด และมีการตรวจสอบเคมีตกค้าง ในกรณีที่มีการตรวจพบสารตกค้างจะตัดสิทธิ์ผู้ขาย
3. เกิดจากการร่วมมือของภาคีผู้ค้า โดยมีสวนสามพรานเป็นที่เลี้ยงในการดำเนินงาน ภาคีผู้ค้าร่วมกันเฉลี่ยค่าใช้จ่ายของตลาดในเรื่องสาธารณูปโภค และค่าใช้จ่ายของตลาดต่างๆ โดยทางสวนสามพรานลงทุนให้ชุมชนในเรื่องสิ่งปลูกสร้างในตลาดในระยะเริ่มต้น
4. เป็นตลาดแห่งการเรียนรู้ เพราะจะจัดให้มีการอบรมให้ความรู้ทางด้านการทำเกษตรอินทรีย์ และความรู้โดยทั่วไปให้กับผู้ที่สนใจเป็นประจำอย่างต่อเนื่อง อีกทั้งภาคีผู้ค้ายังมีภูมิปัญญาชาวบ้านที่สามารถให้ความรู้ในเรื่องผลผลิตที่นำมาจำหน่ายเป็นอย่างดี
5. มีการพัฒนาของตลาดภายใต้ความรู้ทางด้านวิชาการจากสถาบันวิชาการด้านสหกรณ์ มหาวิทยาลัยเกษตรศาสตร์ และการสนับสนุนด้านเงินทุนจากสำนักงานกองทุนสนับสนุนการวิจัย (สกว.)
6. เป็นตลาดที่สินค้ามีคุณภาพ ราคาเป็นธรรม จะสังเกตได้ว่าจำนวนรายรับเฉลี่ยถ้าเทียบกับจำนวนคนจะไม่สูงเนื่องจากลักษณะของลูกค้ามาเป็นกลุ่ม จะไม่ซื้อทุกคน และราคาสินค้าในตลาดอยู่ในเกณฑ์ค่อนข้างต่ำ ราคาต่ำสุด 10 บาท ถึง 250 บาท
7. มีบรรยากาศของความเป็นมิตรระหว่างผู้ซื้อและผู้ขายมากกว่าตลาดโดยทั่วไป

8. เกิดการเรียนรู้ระหว่างผู้ค้า และผู้บริโภค โดยผู้ค้านำความต้องการของผู้ซื้อไปปรับปรุงคุณภาพสินค้า และถ่ายทอดภูมิปัญญาให้กับผู้ซื้อ เช่นแนะนำสรรพคุณของพืชผักพื้นบ้าน แนะนำการปลูกต้นไม้โดยไม่ใช้สารเคมี

สินค้าเด่นของตลาดสุขใจ

- ผลผลิตจากเกษตรกร ที่ปลอดภัยในการบริโภค อาทิ พืช ผัก ผลไม้ ข้าว ไข่แปดไข่ไก่ หมูอนามัย อาหารทะเลสด เห็ด

- อาหารแปรรูป และอาหารพร้อมทานที่สะอาด ปลอดภัยจากผงชูรส อร์อย กาแฟโบราณ น้ำสำรอง นมข้าวโพด

- ผลิตภัณฑ์จากภูมิปัญญา สมุนไพร สินค้าทำมือ

- ต้นไม้ พันธุ์ไม้

ผลจากการดำเนินงานทางด้านเศรษฐกิจ สวนสามพรานได้ผลทางอ้อมในด้านการมีแหล่งท่องเที่ยวเพิ่มขึ้นสำหรับลูกค้าที่มาใช้บริการของโรมแรม เกิดรายได้ในอำเภอสามพรานมากขึ้น สามารถลดต้นทุนการซื้อสินค้าโดยตรงโดยไม่ต้องผ่านระบบพ่อค้าคนกลาง

ด้านภาคีเครือข่าย มีสถานที่จำหน่ายผลผลิตโดยไม่ต้องผ่านพ่อค้าคนกลาง สามารถกำหนดราคาเองได้ เกษตรกรสามารถลดต้นทุนในการผลิตได้ โดยหันมาใช้วิธีการจัดการแบบระบบเกษตรอินทรีย์

ผลจากการดำเนินงานทางด้านสังคม สวนสามพรานเป็นผู้นำร่องและเป็นแหล่งเรียนรู้ด้านการทำเกษตรอินทรีย์ สร้างมาตรฐานสินค้าโดยผ่านวิธีการตรวจสอบ เป็นตัวอย่างของการจัดตลาดชุมชน มีหลายองค์กรในพื้นที่ใกล้เคียงที่ริเริ่มทำตลาดแบบนี้ เช่น ธกส. ตลาดสีเขียววัดห้วยจรเข้ม

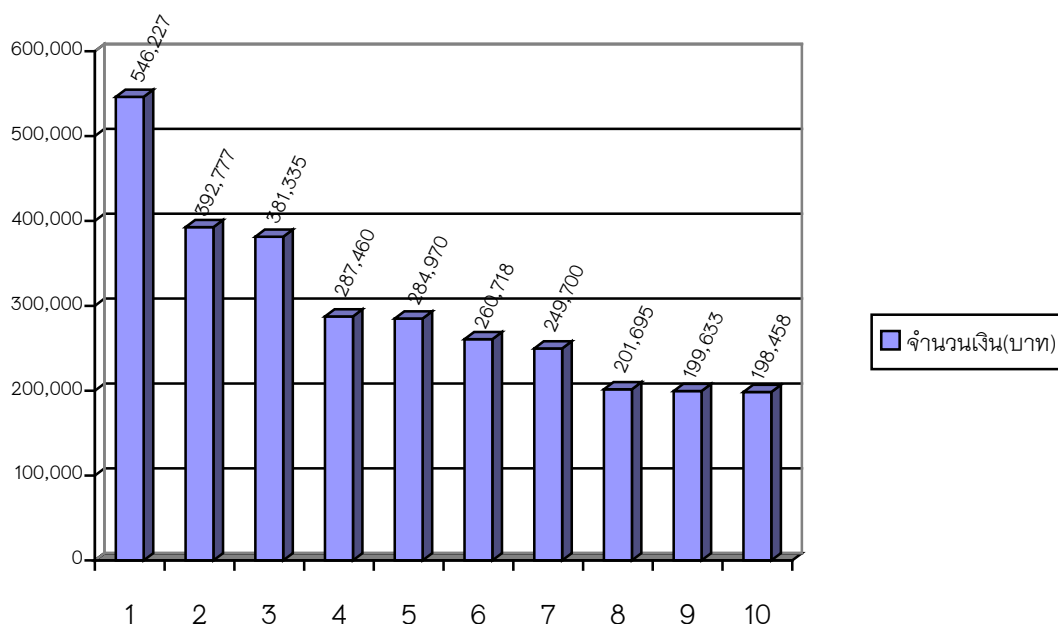
ด้านภาคีเครือข่าย สามารถยกระดับภาคีผู้ค้าทางด้านสังคม โดยการนำกฎระเบียบของตลาดมาเป็นกรอบ ทำให้ภาคีผู้ค้ามีความแตกต่างจากตลาดอื่นทั่วไป เกิดการเรียนรู้ทั้งจากผู้บริโภค และองค์ความรู้จาก สำนักงานกองทุนสนับสนุนการวิจัย สถาบันวิชาการด้านสหกรณ์ มหาวิทยาลัยเกษตรศาสตร์ เข้ามาสนับสนุน

ตารางแสดง สินค้า TOP TEN ของตลาดสุขใจ ปี 2554

ชื่อกลุ่ม/ร้าน	จำนวนเงิน (บาท)
1.ส้มโอของสวนส้มไทยทวี	546,227
2.กลุ่มGreen Bangkok (อาหารสุขภาพ)	392,777
3.กลุ่มสายใยต้นกล้า	381,335
4.กลุ่มพัฒนายั่งยืนไร่สด	287,460
5.กลุ่มเกษตรกรรมท่ามะขาม	284,970
6.ร้านกาแพโบราณ	260,718
7.ร้านข้าวทอดสมุนไพโร	249,700
8.ร้านลับประด สวนผึ้ง	201,695
9.กลุ่มเกษตรกรพี่น้องสองตำบล	199,633
10.กลุ่มประมง บางแก้ว	198,458

ตารางที่ 1 ตารางแสดง สินค้า TOP TEN ของตลาดสุขใจ ปี 2554

กราฟแสดงข้อมูลสินค้า TOP TEN ของตลาดสุขใจ ปี 2554



กราฟที่ 1 กราฟแสดง สินค้า TOP TEN ของตลาดสุขใจ ปี 2554

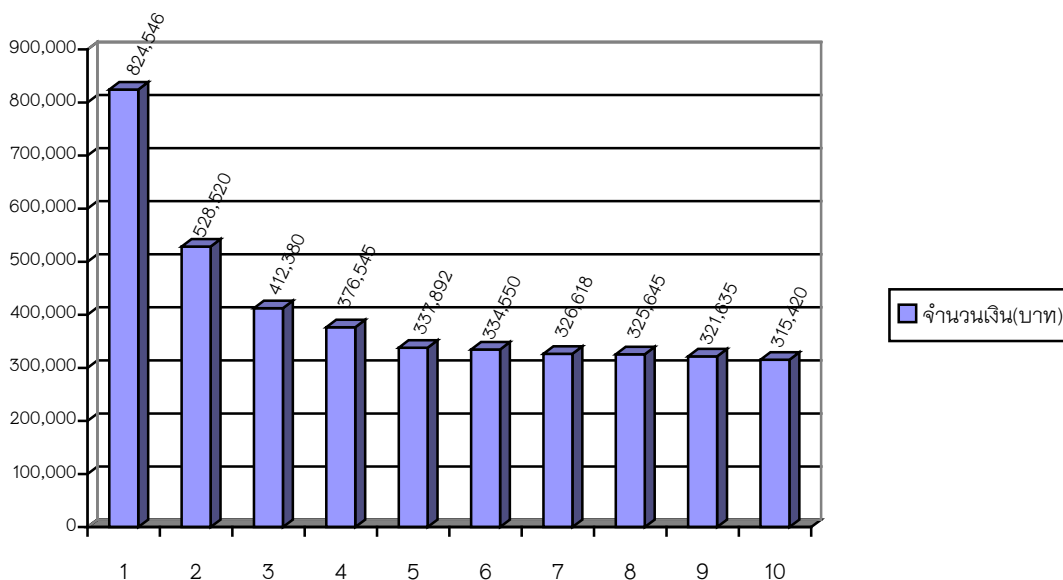
จะเห็นว่าสินค้าที่ติดอันดับTOP TEN ของตลาดเป็นสินค้าที่มีมาตรฐานการรับประกัน มั่นใจในคุณภาพและความปลอดภัย

ตารางแสดง สินค้า TOP TEN ของตลาดสุขใจ ปี 2555

ชื่อกลุ่ม/ร้าน	จำนวนเงิน (บาท)
1.ส้มโอของสวนส้มไทยทวี	824,546
2.ร้านกาแฟโบราณ	528,520
3.ร้านข้าวทอดสมุนไพรร	412,380
4.ร้านกาแฟสด	376,545
5.กลุ่มเกษตรกรพี่น้องสองตำบล	377,892
6.กลุ่มพัฒนายังยืนใช้สด	334,550
7.กลุ่มGreen Bangkok (อาหารสุขภาพ)	326,618
8.ผลิตภัณฑ์เกสรผึ้ง	325,645
9.ข้าวสหกรณ์สุรินทร์	321,635
10.ผักไทยหม้อย	315,430

ตารางที่ 2 ตารางแสดง สินค้า TOP TEN ของตลาดสุขใจ ปี 2555

กราฟแสดงข้อมูลสินค้า TOP TEN ของตลาดสุขใจ ปี 2555



กราฟที่ 2 กราฟแสดง สินค้า TOP TEN ของตลาดสุขใจ ปี 2555

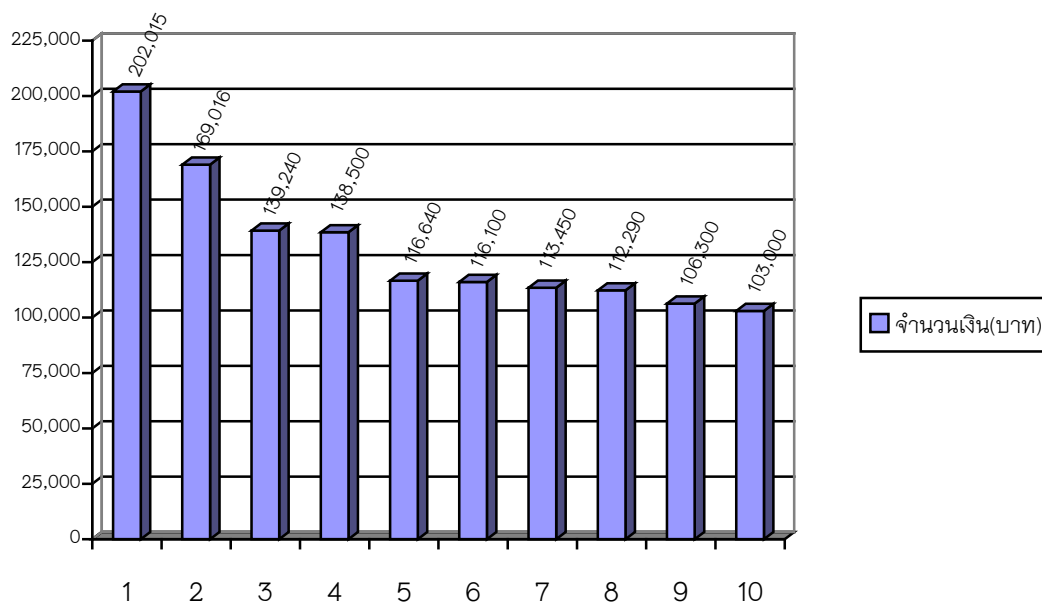
ในปีที่ 2 ของการดำเนินการ สินค้าที่ยังคงอยู่ในอันดับ TOP TEN ยังคง CONCEPT เดิม คือมีมาตรฐานรับรองเรื่องคุณภาพและความปลอดภัย

ตารางแสดง สินค้า TOP TEN ของตลาดสุขใจ ม.ค.-มี.ค. ปี 2556

ชื่อกลุ่ม/ร้าน	จำนวนเงิน (บาท)
1.ร้านกาแฟโบราณ	202,015
2.ส้มโอของสวนส้มไทยทีวี	169,016
3.ร้านส้มตำ	139,240
4.ร้านข้าวทอดสมุนไพรร	138,500
5.กลุ่มพัฒนายั่งยืนไซ้สด	116,640
6.ผัดไทยชมั่วย	116,100
7.ข้าวสทกรณส์รุรินทร์	113,450
8.กลุ่มพัฒนายั่งยืนหมู่ปลอดสาร	112,290
9.กลุ่มพัฒนายั่งยืนฝรั่งกิมจู	106,300
10.กลุ่มGreen Bangkok (อาหารสุขภาพ)	103,000

ตารางที่ 3 ตารางแสดง สินค้า TOP TEN ของตลาดสุขใจ ม.ค.-มี.ค. ปี 2556

กราฟแสดงข้อมูลสินค้า TOP TEN ของตลาดสุขใจ ม.ค.-มี.ค. ปี 2556



กราฟที่ 3 กราฟแสดง สินค้า TOP TEN ของตลาดสุขใจ ม.ค.-มี.ค. ปี 2556

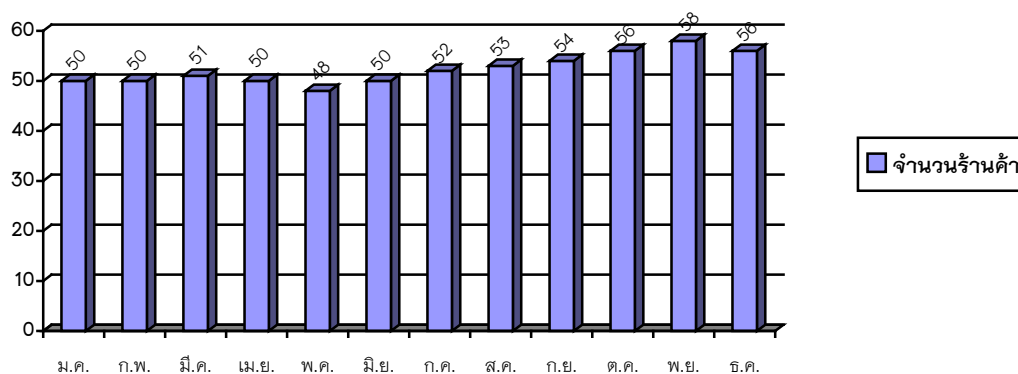
ในปีที่ 3 ของการดำเนินงานสินค้าส่วนใหญ่ของ 10 อันดับ TOP TEN ยังเป็นสินค้าเดิม แต่ตำแหน่งของสินค้ามีการสลับตำแหน่งขึ้นลงกันบ้าง

ตารางแสดงจำนวนร้านค้าตลาดสุขใจ ปี 2555

เดือน	จำนวนร้านค้า (ร้าน)
มกราคม	50
กุมภาพันธ์	50
มีนาคม	51
เมษายน	50
พฤษภาคม	48
มิถุนายน	50
กรกฎาคม	52
สิงหาคม	53
กันยายน	54
ตุลาคม	56
พฤศจิกายน	58
ธันวาคม	56

ตารางที่ 4 ตารางแสดงจำนวนร้านค้าตลาดสุขใจ ปี 2555

กราฟแสดงจำนวนร้านค้าตลาดสุขใจ ปี 2555



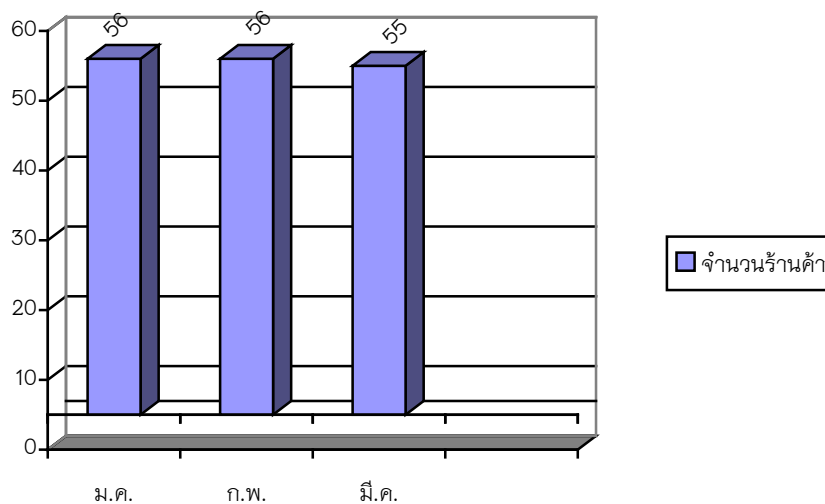
กราฟที่ 4 กราฟแสดงจำนวนร้านค้าตลาดสุขใจ ปี 2555

ตารางแสดงจำนวนร้านค้าตลาดสุขใจ ม.ค.-มี.ค. ปี 2556

เดือน	จำนวนร้านค้า (ร้าน)
มกราคม	56
กุมภาพันธ์	56
มีนาคม	55

ตารางที่ 5 ตารางแสดงจำนวนร้านค้าตลาดสุขใจ ม.ค.-มี.ค. ปี 2556

กราฟแสดงจำนวนร้านค้าตลาดสุขใจ ม.ค.-มี.ค. ปี 2556



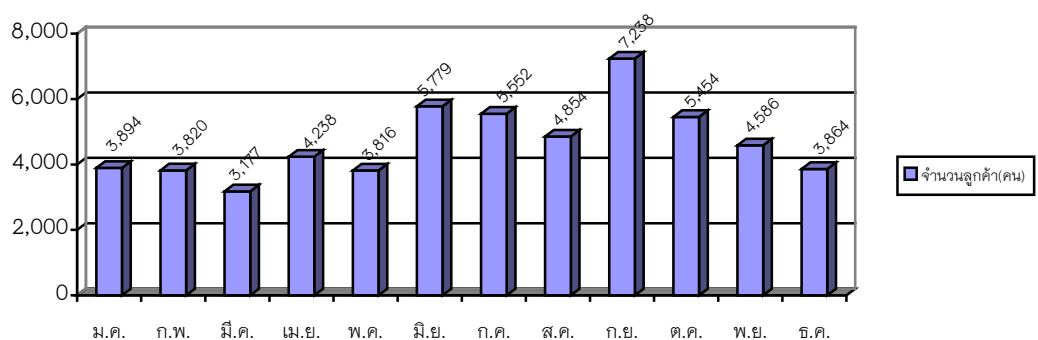
กราฟที่ 5 กราฟแสดงจำนวนร้านค้าตลาดสุขใจ ม.ค.-มี.ค. ปี 2556

ตารางแสดงข้อมูลลูกค้าใช้บริการตลาดสุขใจ ปี 2555

เดือน	จำนวนลูกค้า (คน)
มกราคม	3,894
กุมภาพันธ์	3,820
มีนาคม	3,177
เมษายน	4,238
พฤษภาคม	3,816
มิถุนายน	5,779
กรกฎาคม	5,552
สิงหาคม	4,854
กันยายน	7,238
ตุลาคม	5,454
พฤศจิกายน	4,586
ธันวาคม	3,864

ตารางที่ 6 ตารางแสดงจำนวนลูกค้าตลาดสุขใจ ปี 2555

กราฟแสดงข้อมูลลูกค้าใช้บริการตลาดสุขใจ ปี 2555



กราฟที่ 6 ตารางแสดงจำนวนลูกค้าตลาดสุขใจ ปี 2555

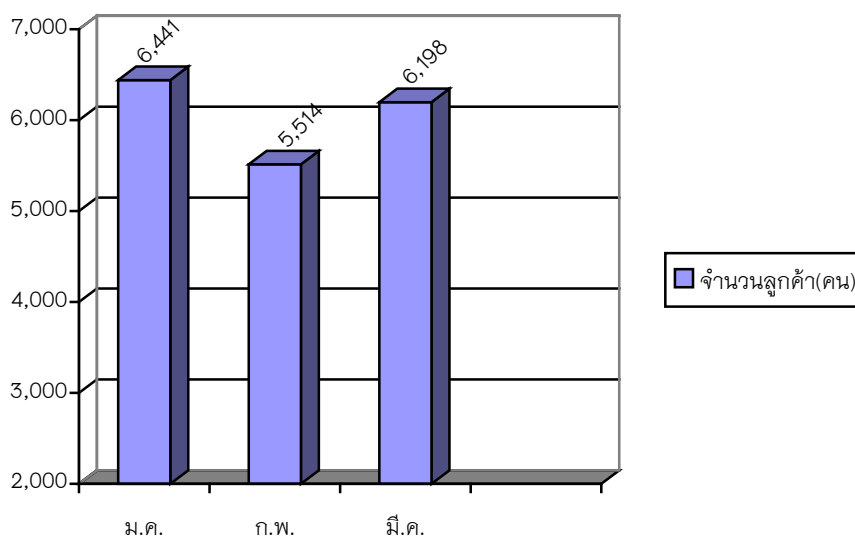
เดือนมิถุนายน 2555 จำนวน ลูกค้ามากเป็นอันดับ 2 ของปี เนื่องจากมีรายการครอบครัววาล ที่มาแนะนำตลาดสุขใจและออกอากาศ เดือนกันยายน 2555 มีรายการตลาดสดสนามเป้าออกอากาศ จะเห็นได้จากอิทธิพลของรายการทีวี ที่มีต่อตลาดสุขใจ

ตารางแสดงข้อมูลลูกค้าใช้บริการตลาดสุขใจ ม.ค.-มี.ค. ปี 2556

เดือน	จำนวนลูกค้า (คน)
มกราคม	6,441
กุมภาพันธ์	5,514
มีนาคม	6,198

ตารางที่ 7 ตารางแสดงจำนวนลูกค้าตลาดสุขใจ ม.ค.-มี.ค. ปี 2556

กราฟแสดงข้อมูลลูกค้าใช้บริการตลาดสุขใจ ม.ค.-มี.ค. ปี 2556



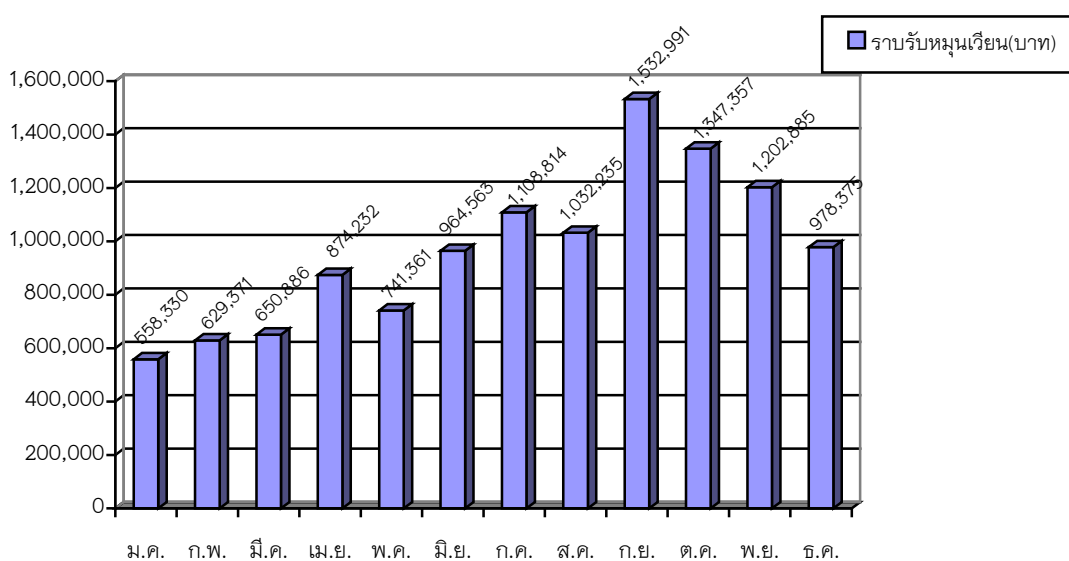
กราฟที่ 7 กราฟแสดงข้อมูลลูกค้าใช้บริการตลาดสุขใจ ม.ค.-มี.ค. ปี 2556

ตารางแสดงข้อมูลรายรับหมุนเวียนร้านค้าตลาดสุขใจ ปี 2555

เดือน	จำนวนรายรับหมุนเวียน (บาท)
มกราคม	558,330
กุมภาพันธ์	629,371
มีนาคม	698,395
เมษายน	820,653
พฤษภาคม	741,361
มิถุนายน	964,563
กรกฎาคม	1,108,814
สิงหาคม	1,032,235
กันยายน	1,532,991
ตุลาคม	1,347,357
พฤศจิกายน	1,202,885
ธันวาคม	978,375

ตารางที่ 8 ตารางแสดงจำนวนรายรับหมุนเวียนร้านค้าตลาดสุขใจ ปี 2555

กราฟแสดงข้อมูลรายรับหมุนเวียนร้านค้าตลาดสุขใจ ปี 2555



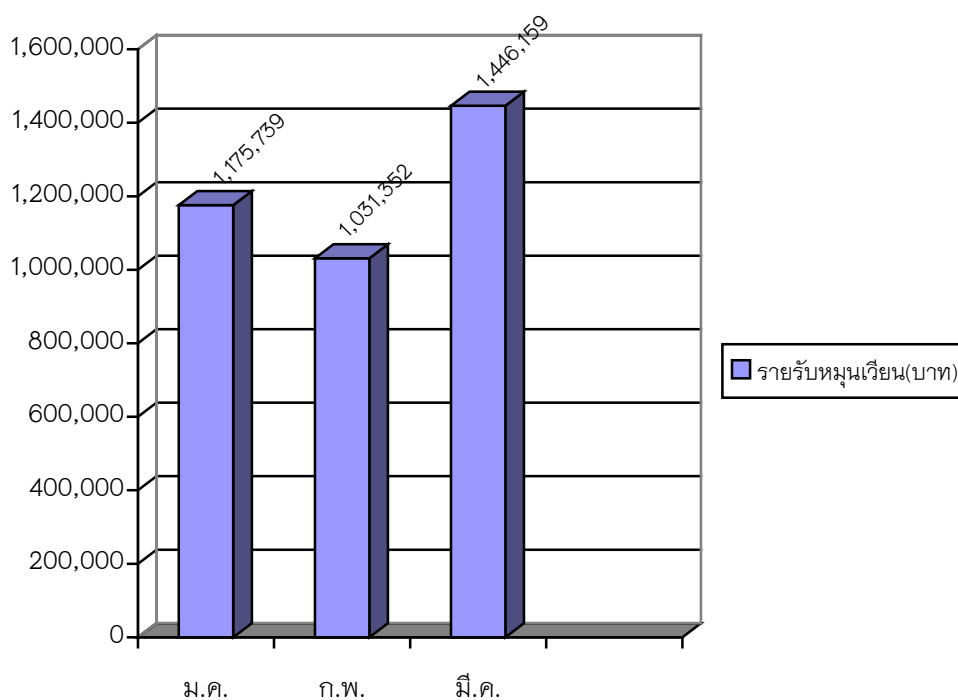
กราฟที่ 8 กราฟแสดงจำนวนรายรับหมุนเวียนร้านค้าตลาดสุขใจ ปี 2555

ตารางแสดงข้อมูลรายรับหมุนเวียนร้านค้าตลาดสุขใจ ม.ค.-มี.ค. ปี 2556

เดือน	จำนวนรายรับหมุนเวียน (บาท)
มกราคม	1,175,739
กุมภาพันธ์	1,031,352
มีนาคม	1,446,159

ตารางที่ 9 ตารางแสดงจำนวนรายรับหมุนเวียนร้านค้าตลาดสุขใจ ปี 2556

กราฟแสดงข้อมูลรายรับหมุนเวียนร้านค้าตลาดสุขใจ ม.ค.-มี.ค. ปี 2556



กราฟที่ 9 กราฟแสดงจำนวนรายรับหมุนเวียนร้านค้าตลาดสุขใจ ม.ค.-มี.ค. ปี 2556

ข้อค้นพบสิ่งที่เกิดขึ้นในการดำเนินงานของตลาดสุขใจ ปี 2555

1. ได้มีการจัดตั้งกรรมการตลาดขึ้น โดยเลือกจากภาคีผู้ค้าจำนวน 8 คน เพื่อมาบริหารตลาดร่วมกับผู้จัดการตลาด โดยมีตัวแทนเจ้าของสถานที่ทำหน้าที่เป็นพี่เลี้ยง โดยมีจุดมุ่งหมายให้ตลาดสามารถดำเนินการไปได้ด้วยตัวเอง
2. ภาคีผู้ค้าตกลงกันเพิ่มขึ้นค่าใช้จ่ายรวมจากวันละ 50 บาท เป็น 70 บาท เนื่องจากในปี 2554 สวนสามพรานต้องสนับสนุนในส่วนของเงินค่าดำเนินการเป็นเงินรวม 40,000 บาท
3. ร้านค้าที่เป็นจุดสนใจของตลาด แต่กลับคืนร้าน สาเหตุจากติดภารกิจอื่น เช่น ศูนย์กสิกรรมธรรมชาติท่ามะขาม จังหวัดกาญจนบุรี (น้ำพริกข้าว) กลุ่มสายใยต้นกล้า (สมุนไพโรไทย) แกงเห็ด 7 อย่าง ป้าตุ้ เป็นต้น
4. พฤติกรรมของลูกค้าเปลี่ยนเป็นลูกค้าประจำ มาซื้อของที่ต้องการแล้วกลับไป ไม่เดินจนทั่วตลาด นอกจากลูกค้ารายใหม่ๆ หรือลูกค้านานๆมาครั้ง ก็จะเดินจนทั่วตลาด
5. ร้านค้าเริ่มคำนวณปริมาณสินค้าเองได้แล้ว ที่จะนำมาจำหน่ายในแต่ละวัน เริ่มมีช่องทางในการค้ามากขึ้น เช่น มีการขายส่ง มีลูกค้าประจำสั่งจองล่วงหน้า เป็นต้น
6. ร้านค้าบางรายเริ่มมีปัญหา เมื่อผลผลิตลดลงหรือหมดไป ก็เริ่มเปลี่ยนสินค้าใหม่
7. ยังหาจุดเด่นใหม่ในตลาดไม่ได้ ไม่สามารถเพิ่มปริมาณผักผลไม้ที่เป็นเกษตรอินทรีย์ได้
8. ร้านค้าเริ่มออกนอกกฎระเบียบ มีการเพิ่มสินค้าโดยไม่มีการแจ้งต่อกรรมการตลาดล่วงหน้า จึงต้องมีการสำรวจรายการสินค้าใหม่ มีการคัดกรองสินค้าโดยผ่านคณะกรรมการตลาดก่อนนำสินค้ามาจำหน่าย และให้กรรมการตลาดมีหน้าที่ตรวจตราให้เป็นไปตามกฎระเบียบของตลาด และนำเข้าไปประชุมกรรมการตลาดเป็นประจำทุกเดือน โดยกำหนดในวันศุกร์ที่ 2 ของเดือน
9. กฎระเบียบบางข้อที่ตั้งไว้ ยังไม่สามารถปฏิบัติจริงได้ ต้องนำมาทบทวนใหม่
10. จำนวนร้านค้ายังมีการเข้า-ออก ของผู้ค้าอยู่ตลอดเวลา เนื่องจากรายได้ไม่เพียงพอ บางรายคืนร้านตั้งแต่เข้ามาได้ 2-3 เดือน
11. ช่วงเวลาเทศกาลจะมีปัญหา ร้านค้าบางร้านไปเปิดขายที่อื่น เนื่องจากรายได้ดีกว่า บางร้านหยุดเพื่อทำพิธีการ อาทิ วันตรุษจีน สารทจีน หรือวันออกรางวัลสลากกินแบ่งรัฐบาล เป็นต้น
12. เกิดกลุ่มเกษตรกรที่เริ่มยกระดับจากเกษตรปลอดภัย เพื่อขึ้นไปสู่เกษตรอินทรีย์ เช่น ศูนย์เรียนรู้พี่น้องสองตำบล กลุ่มพัฒนายั่งยืนคลองจินดา ฯลฯ

13. เกิดการตื่นตัวกับการจกัโซนร้านค้าใหม่ เพื่อให้สอดคล้องกับตลาดในระบบ สาธารณสุข และจะมีการตรวจความปลอดภัยด้านโภชนาการโดยเจ้าหน้าที่สาธารณสุข มาให้ คำแนะนำในส่วน of ร้านค้าประเภทอาหาร จัดทำผังโซนร้านติดบอร์ดประชาสัมพันธ์ให้ลูกค้า ได้ดูว่าร้านค้าโซนไหนมีร้านขายสินค้าอะไรบ้าง เพราะลูกค้าจะหาร้านเดิมไม่เจอ

14. เริ่มมีการติดป้ายราคาของสินค้าในแต่ละร้าน เพื่อให้ลูกค้าได้ทราบราคาสินค้าแต่ละร้าน ตลอดจนมีตาชั่งส่วนกลางไว้สำหรับให้ลูกค้าตรวจสอบน้ำหนักของสินค้า หากลูกค้าไม่ มั่นใจในตาชั่งของร้านค้า

15. เปิดโอกาสให้ลูกค้านำสินค้าประเภทผักผลไม้ ที่ซื้อมาจากแหล่งอื่น มาตรวจสอบ หาสารตกค้างได้ กรณีลูกค้าไม่มั่นใจในสินค้านั้นๆ

16. เกิดปัญหาเรื่องการสื่อสารกันในตลาดระหว่างร้านค้าด้วยกันเอง สาเหตุจาก พื้นฐานของการศึกษาต่างกัน จึงสื่อความผิดไป

17. เกิดข้อต่อรองของร้านค้ากรณีมีการปรับโซนร้านค้าใหม่ หากให้ย้ายใหม่จะถอนคืน ร้านทั้งกลุ่ม เจ้าของพื้นที่จึงจำเป็นต้องใช้ระบบเผด็จการ เพื่อควบคุมพฤติกรรม โดยใช้วิธีขอ ชื่อร้านมาและจะยอมให้ถอนร้านคืน ผลสุดท้ายไม่มีร้านค้าร้านใดกล่าวถึงกรณีนี้อีกเลย และ ยอมปฏิบัติตามทุกอย่าง

18. การตรวจพบสารเคมีตกค้างในผักผลไม้ มีการตรวจพบสารเคมีตกค้าง 2 ครั้ง นับตั้งแต่เปิดดำเนินการมา ระเบียบ คือ ให้ร้านที่ตรวจพบสารตกค้าง คืนร้านค้าให้แก่ตลาดไป

19. มีการปรับปรุง ทำบ่อดักไขมันบำบัดน้ำเสียตามมาตรฐาน ตลอดจนมีการเพิ่มที่ล้าง จานชามให้เพียงพอกับธุรกิจที่เพิ่มขึ้น

ผลที่เกิดขึ้นจากการบริหารงานของคณะกรรมการตลาด

1. พ่อค้าแม่ค้าไม่ให้ความร่วมมือ ไม่ช่วยกรรมการตลาด ถือว่าเป็นหน้าที่ของกรรมการ ตลาด ที่จะต้องทำ

2. กรรมการตลาดไม่มีบทบาทเท่าที่ควร ยังไม่กล้าพูด กล้าบอกตักเตือน เมื่อมีร้านค้า กระทำผิดระเบียบของตลาด เนื่องจากมีผลประโยชน์ในตลาด

3. ในการประชุม มีการเสนอความคิดเห็น แต่ไม่มีผู้ที่ตัดสินใจว่าเห็นควรดำเนินการ หรือไม่ และไม่มีผู้รับผิดชอบเมื่อมีการมอบหมายแล้วแต่ยังไม่มีการดำเนินการ เป็นต้น

4. ขาดผู้เสียสละที่จะเข้ามามีบทบาทในการทำงานเพื่อส่วนร่วม เช่น การออกไปติด ป้ายประชาสัมพันธ์ตลาดก่อนวันเปิดตลาดสุขใจในวันเสาร์ เป็นต้น

5. ขาดการบริหารงานอย่างเป็นรูปธรรม ทุกคนรอพึ่งแต่สวนสามพราน

6. ร้านค้าส่วนใหญ่ให้ความร่วมมือได้ในเรื่องที่มีผลประโยชน์ แต่เรื่องอื่นๆ ที่เป็นงานส่วนรวมยังให้ความร่วมมือดีเท่าที่ควร เช่น การทำความสะอาดตลาดจะสังเกตเห็นได้ว่า มีแต่ร้านค้าที่มาร่วมเป็นประจำ แต่อีกกลุ่มหนึ่งส่วนใหญ่อ้างเหตุผลว่าติดภารกิจอื่น ไม่สามารถมาร่วมได้ เป็นต้น มีการแบ่งแยกกลุ่มอยู่

7. มีการประชุมกรรมการตลาดเดือนละ 1 ครั้ง เพื่อกำหนดนโยบายตลอดจนแก้ไขปัญหาดังกล่าวที่เกิดขึ้น แต่กรรมการตลาดเข้าร่วมประชุมไม่ครบ ในแต่ละเดือน

8. การใช้เสียงข้างมากของร้านค้า บางสถานการณ์ไม่เหมาะสม

9. กรรมการตลาดได้เสนอให้มีการแบ่งเขตการรับผิดชอบกำกับดูแลความเรียบร้อยทั่วไป แทนผู้จัดการตลาด ในเรื่องกฎระเบียบ และความสะอาด แต่ความเป็นจริงแล้วไม่สามารถดำเนินการได้ เพราะเกิดการเกรงใจกันจึงไม่กล้าที่จะเตือน

จากข้อมูลข้างต้น พอสรุปได้ว่าระบบกรรมการตลาดบริหารตลาด ที่มีการทดลองดำเนินการมาในปี 2555 หรือปีที่ 2 ของตลาดนั้น ยังไม่สามารถดำเนินการเองได้ ต้องคอยมีพี่เลี้ยงอย่างสวนสามพรานประกอบไปก่อน และต้องช่วยในเรื่องการตัดสินใจ ในการประชุมกรรมการตลาดแต่ละครั้ง จะใช้วิธีชี้ประเด็นให้เห็น และให้เหตุผลในการตัดสินใจปัญหา

ค่าใช้จ่ายในการบริหารตลาดสุขใจต่อเดือน

ในแต่ละเดือนจะมีรายจ่ายประจำเดือน ของตลาด ดังรายการต่อไปนี้

ตารางแสดงค่าใช้จ่ายในการบริหารตลาดสุขใจต่อเดือน

รายการ	จำนวนเงิน (บาท)
ค่า รปภ. รักษาความปลอดภัย และจัดการจราจร 3 คน	11,972
ค่าน้ำประปา	300
ค่าไฟฟ้า	3,500
ค่าจ้างทำความสะอาดตลาด เก็บขยะ 2 คน	5,400
ค่าจ้างผู้จัดการตลาด	7,500
ค่าชุดตรวจสารตกค้าง	4,500
ค่าเบ็ดเตล็ดอื่น ๆ	3,000
รวม	36,172

ตารางที่ 10 ตารางแสดงค่าใช้จ่ายในการบริหารตลาดสุขใจต่อเดือน

จากตารางสรุปค่าใช้จ่ายในการดำเนินการข้างต้น จะเห็นได้ว่าการดำเนินตลาดในแต่ละเดือนจะมีค่าใช้จ่ายประมาณเดือนละ 36,000 บาท ซึ่งค่าใช้จ่ายที่ค่อนข้างสูงที่สุดคือ ค่าจ้าง รมภ.รักษาความปลอดภัยและจราจรประจำตลาด จากบริษัท Group4 เช่นเดียวกับสวนสามพรานใช้อยู่ปัจจุบัน ทางร้านค้าเคยมีการปรึกษากันว่าจะเปลี่ยนมาใช้ อพปร. ประจำท้องถิ่น แต่ผลสรุปกันว่าไม่มั่นใจในพฤติกรรมกรรมการแสดงออกของ อพปร. ต่อลูกค้าที่มาใช้บริการตลาดสุขใจ จึงจำเป็นต้องใช้ของบริษัท Group4 ตามเดิม เนื่องจากตั้งแต่เปิดตลาดมาจนถึงปัจจุบันยังไม่เกิดปัญหาเรื่องความปลอดภัยและการจราจรเลย มีแหล่งเงินทุนสนับสนุนจากสำนักงานกองทุนสนับสนุนการวิจัยปีละ 550,000 บาท เพื่อใช้ในส่วนของการวิจัย เช่น การจัดเวทีเรียนรู้ การออกพื้นที่ติดตามผลเกษตรกรเครือข่าย การจัดทำบอร์ดนิทรรศการให้ความรู้แก่ลูกค้าและผู้สนใจทั่วไปที่มาใช้บริการตลาดสุขใจ ฯลฯ

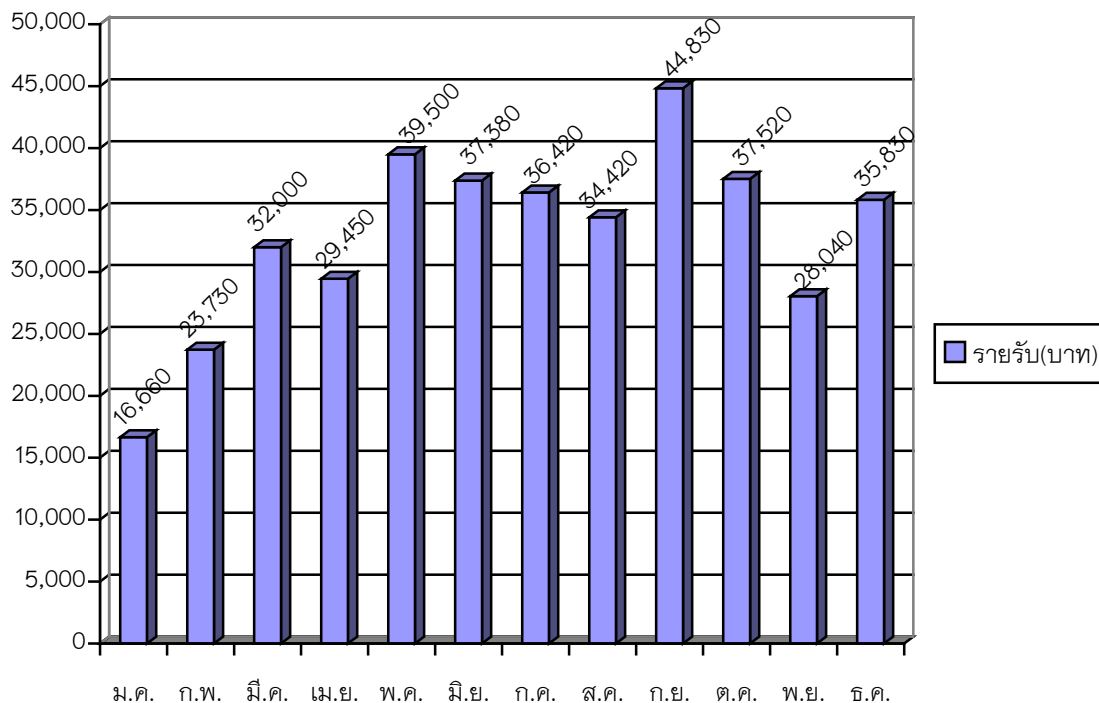
ปี พ.ศ. 2555 เดือนมกราคมถึงเดือนธันวาคม มีการเก็บค่าบริการสาธารณูปโภคจากร้านค้า ร้านละ 70 บาทต่อวัน เพื่อมาเป็นค่าใช้จ่ายในการดำเนินตลาด รายรับจะขึ้นลง ตามจำนวนร้านค้า ในแต่ละเดือน

ตารางแสดงรายรับในการเก็บค่าบริการสาธารณูปโภค ปี 2555

เดือน	จำนวนเงิน (บาท)
มกราคม	16,660
กุมภาพันธ์	23,730
มีนาคม	32,000
เมษายน	29,450
พฤษภาคม	39,500
มิถุนายน	37,380
กรกฎาคม	36,420
สิงหาคม	34,420
กันยายน	44,830
ตุลาคม	37,520
พฤศจิกายน	28,040
ธันวาคม	35,830
รวม	395,780

ตารางที่ 11 ตารางแสดงรายรับในการเก็บค่าบริการสาธารณูปโภค ปี 2555

กราฟแสดงรายรับในการในการเก็บค่าบริการสาธารณสุขปโภค ปี 2555



กราฟที่ 10 กราฟแสดงรายรับในการในการเก็บค่าบริการสาธารณสุขปโภค ปี 2555

ตารางสรุปค่าใช้จ่ายในการบริหารตลาดเดือนมกราคมถึงเดือนธันวาคม ปี 2555

รายการ	จำนวนเงิน (บาท)
ค่า รปภ. รักษาความปลอดภัย และจัดการจราจร 3 คน	143,664
ค่าน้ำประปา	3,450
ค่าไฟฟ้า	42,115
ค่าจ้างทำความสะอาดตลาด เก็บขยะ 2 คน	64,800
ค่าจ้างผู้จัดการตลาด	90,000
ค่าชุดตรวจสารตกค้าง	54,000
ค่าเบ็ดเตล็ดอื่น ๆ	32,000
รวม	430,029

ตารางที่ 12 ตารางสรุปค่าใช้จ่ายในการบริหารตลาดเดือนมกราคมถึงเดือนธันวาคม ปี 2555

จากการดำเนินการตลาดในปี 2555 มีค่าใช้จ่ายมากกว่ารายรับ 430,029-395,780 ดังนั้นในปี 2555 การดำเนินงานตลาดในด้านการเงินยังมีผลขาดทุนเมื่อเปรียบเทียบกับรายจ่ายเป็นจำนวนเงิน 34,249 บาท สาเหตุที่รายรับไม่เพียงพอกับรายจ่ายเป็นเพราะ มีการหมุนเวียนของร้านค้า และมีร้านค้าหยุดตามเทศกาล ตลอดจนมีค่าไฟฟ้าที่สูงขึ้นเรื่อยๆ ในแต่ละเดือน อีกทั้งชุนค้ายาตราวจสารก็มีราคาสูงขึ้นด้วย เหล่านี้จึงส่งผลให้รายรับไม่เพียงพอต่อรายจ่าย

4.2 ผลการดำเนินธุรกิจของกลุ่มธุรกิจเชิงคุณค่าที่มีต่อการเปลี่ยนแปลงด้านสังคม

จากการดำเนินโครงการตลาดสุขใจในนามกลุ่มธุรกิจเชิงคุณค่าสามพราน จากการเริ่มต้นเปิดตลาดสุขใจ การส่งเสริมด้านการผลผลิตสินค้าเกษตรอินทรีย์ มาจนถึงปัจจุบัน ได้มีหน่วยงานและองค์กรแขนงต่างๆ เริ่มเล็งเห็นและให้ความสำคัญอย่างต่อเนื่อง ซึ่งในการดำเนินงานของกลุ่มธุรกิจเชิงคุณค่าสามพราน ทำให้มีผลงานที่โดดเด่นขึ้นมาอย่างต่อเนื่อง ดังนี้

ในโครงการระยะที่ 3 ปี พ.ศ. 2555 หลังจากทีสวนสามพราน (สามพราน ริเวอร์ไซด์) ได้ริเริ่มการทำเกษตรอินทรีย์ จนได้รับรองมาตรฐานเกษตรอินทรีย์ จากสหพันธ์เกษตรอินทรีย์นานาชาติ International Federation of Organic Agriculture Movements (IFOAM) หลังจากดำเนินการมาและเป็นแหล่งถ่ายทอดองค์ความรู้ด้านเกษตรอินทรีย์ตลอดจนเป็นแปลงตัวอย่างเกษตรกรและผู้สนใจทั่วไปสามารถเข้าไปเรียนรู้ นำกลับมาประยุกต์ใช้ปฏิบัติตามได้ ทำให้ภาคเครือข่ายกลุ่มธุรกิจเชิงคุณค่าสามพรานในตลาดสุขใจเริ่มมีการตื่นตัวหันมาปรับเปลี่ยนจากเกษตรปลอดภัยสู่เกษตรอินทรีย์เพิ่มมากขึ้น ตลอดจนสวนสามพรานยังจะเป็นผู้ประสานงานในการยื่นขอรับรองมาตรฐานเกษตรอินทรีย์ของกลุ่มธุรกิจเชิงคุณค่าสามพรานอีกทางหนึ่งด้วย



ภาพที่ 4.2 ใบรับรองมาตรฐานเกษตรอินทรีย์

ผลจากการดำเนินโครงการกลุ่มธุรกิจเชิงคุณค่าสามพราน ในระยะที่ผ่านมาจนถึงปัจจุบัน ทำให้สวนสามพราน ในนามกลุ่มธุรกิจเชิงคุณค่าสาม ได้รับรางวัล Asia Responsible Entrepreneurship Awards (AREA) ในด้าน SME CSR จาก Enterprise Asia องค์การกลางของธุรกิจชั้นนำส่งเสริมกิจกรรมเพื่อสังคม ที่ก่อประโยชน์ให้แก่ชุมชนและสังคม สวนสามพราน มีนโยบายให้ความสำคัญกับวิถีไทย ชุมชน ธรรมชาติและสิ่งแวดล้อม และดำเนินการอย่างจริงจังมาโดยตลอด เป็นสถานที่ท่องเที่ยวแห่งแรกในประเทศไทยที่ได้รับรางวัลนี้ ในระดับภูมิภาคเอเชียตะวันออกเฉียงใต้ “ตลาดสุขใจ” ซึ่งได้รับรางวัลธุรกิจเพื่อสังคมแห่งเอเชีย (AREA) เกิดจากความร่วมมือกันของสำนักงานกองทุนสนับสนุนการวิจัย (สกว.) สถาบันวิชาการด้านสหกรณ์ มหาวิทยาลัยเกษตรศาสตร์ เครือข่ายเกษตรกร นักวิชาการ และสวนสามพราน เพื่อเป็นแหล่งจำหน่ายสินค้าเกษตรปลอดภัยต่อการบริโภค ในราคาที่เป็นธรรม บนหลักการพึ่งพาและร่วมมือกัน เป็นเวทีแลกเปลี่ยนประสบการณ์ความคิดเห็นระหว่างผู้ผลิตและผู้บริโภค

พร้อมทั้งส่งเสริมให้เป็นแหล่งท่องเที่ยวเรียนรู้สำหรับนักท่องเที่ยวผู้ใส่ใจสุขภาพและห่วงใยสิ่งแวดล้อมด้วย



ภาพที่ 4.3 รางวัล AREA กลุ่มธุรกิจเชิงคุณค่าเชิงคุณค่าสามพราน

ในเดือนมกราคม 2556 ตลาดสุขใจได้มีการปรับเปลี่ยนรูปแบบของตลาดให้เข้ากับตลาดมาตรฐานของ “ตลาดสีเขียว” ของกระทรวงสาธารณสุข เพื่อให้ถูกสุขลักษณะตลาดสีเขียว แต่ไม่สามารถเกิดเป็นตลาดสีเขียวได้ เนื่องจาก “ตลาดสุขใจ” เป็นตลาดชุมชนเพื่อการวิจัย มิได้มีการจดทะเบียนเป็นตลาดเพื่อการค้ากับทางองค์การบริหารส่วนตำบล (อบต.) ตลอดจนในต้นปี 2556 ตลาดสุขใจได้รับการคัดเลือกให้เป็นหนึ่งในสี่ของ “ศูนย์เรียนรู้มีชีวิต” จากสถาบันวิชาการด้านสหกรณ์ มหาวิทยาลัยเกษตรศาสตร์ และได้มีโอกาสถ่ายทอดองค์ความรู้ในการดำเนินโครงการตลาดสุขใจแก่ คณะวิทยาลัยชุมชนภูเก็ต เพื่อเป็นแนวทางในการดำเนินโครงการตลาดสีเขียวหรือตลาดอินทรีย์แห่งใหม่ต่อไปในอนาคต



ภาพที่ 4.4 ตลาดสุขใจร่วมจัดงานในนามศูนย์เรียนรู้มีชีวิต มหาวิทยาลัยเกษตรศาสตร์



ภาพที่ 4.5 คณะอาจารย์จากวิทยาลัยชุมชนภูเก็ตดูงานตลาดสุขใจในนามศูนย์เรียนรู้มีชีวิต
จากการที่ตลาดสุขใจได้รับเลือกให้เป็นศูนย์เรียนรู้มีชีวิต พบว่า คำถามที่พบบ่อยเวลา
ที่มีผู้มาศึกษาดูงานที่ตลาดสุขใจ คือ

1. แนวคิดในการทำตลาด
2. ปัญหาและอุปสรรค
3. การบริหารจัดการชุมชนที่มาร่วมตัวกัน
4. ข้อแตกต่างของตลาดสุขใจเมื่อเทียบกับตลาดอื่นทั่วไป
5. ทิศทางของตลาดในอนาคต

ตลาดสุขใจยังส่งเข้าประกวด รางวัลอุตสาหกรรมท่องเที่ยวไทย ของการท่องเที่ยวแห่งประเทศไทย เพื่อยกระดับตลาดสุขใจให้เป็นการร่วมมือของชุมชนอย่างยั่งยืน ซึ่งผลผ่านการคัดเลือกในรอบแรกแล้ว รอการประกาศผลในเดือนกันยายน 2556 “ตลาดสุขใจจึงเป็นความภาคภูมิใจที่ดำเนินโครงการร่วมกันระหว่าง สวนสามพราน ภาควิชาการกลุ่มธุรกิจเชิงคุณค่าสามพราน สถาบันวิชาการด้านสหกรณ์ มหาวิทยาลัยเกษตรศาสตร์ และสำนักงานกองทุนสนับสนุนการวิจัย (สกว.)



ภาพที่ 4.6 คณะกรรมการตรวจรางวัลกินนรี

ข้อค้นพบที่ได้จากการดำเนินโครงการวิจัย

ข้อค้นพบที่ได้จากลูกค้าที่ใช้บริการตลาดสุขใจ

จากการเก็บข้อมูลจากลูกค้าที่มาใช้บริการตลาดสุขใจ โดยใช้แบบสอบถามและการซักถามโดยตรงจากลูกค้า พบสรุปผลได้พอสังเขป ดังนี้

ปี 2554 ที่ตลาดเปิดเต็มรูปแบบ ลูกค้าส่วนใหญ่ที่มาตลาดสุขใจ

เป็นคนในกรุงเทพมหานคร ประมาณ 60%

เป็นคนในนครปฐม ประมาณ 35%

เป็นคนในจังหวัดอื่นๆ ประมาณ 5%

สาเหตุเพราะ ในปีแรกมีการทำสื่อประชาสัมพันธ์ ซึ่งเจาะจงตลาดลูกค้าในกรุงเทพฯ และปริมณฑล มากกว่า อาทิ รายการทีวี หนังสือพิมพ์ และนิตยสารต่างๆ ส่วนลูกค้าในจังหวัดนครปฐมจะมีความเคยชินกับภาพของตลาดนัดทั่วไปตามสถานที่ต่างๆ เนื่องจากมีสินค้าให้เลือกซื้อมากกว่า ราคาถูกกว่า ไม่ได้ยึดติดกับคุณภาพของสินค้า

ปี 2555 ลูกค้าส่วนใหญ่ที่มาตลาดสุขใจ

เป็นคนในกรุงเทพฯและปริมณฑล ประมาณ 50%

เป็นคนในนครปฐม ประมาณ 40%

เป็นคนในจังหวัดอื่นๆ ประมาณ 10%

สาเหตุเพราะ ลูกค้าในกรุงเทพฯ เริ่มลดลงเนื่องจากไปสถานที่อื่นบ้าง แต่ยังมีกลุ่มที่เป็นลูกค้าประจำ เพราะเชื่อมั่นในคุณภาพของสินค้า ตลอดจนลูกค้ารายใหม่ที่ยังเข้ามาตามสื่อแขนงต่างๆ ที่มีการประชาสัมพันธ์ออกไป จำนวนลูกค้าที่เข้ามาจึงไม่ลดลงมาก ส่วนลูกค้าในจังหวัดนครปฐมเอง เริ่มมั่นใจในตลาดที่มีสินค้าที่แตกต่างจากตลาดอื่น เพราะมีการตรวจสอบสารตกค้างอยู่เป็นประจำ ลูกค้าที่ต้องการสินค้าที่ปลอดภัย และมีคุณภาพเริ่มที่จะเข้ามาตลาดสุขใจเพิ่มมากขึ้น ตลอดจนลูกค้าในจังหวัดอื่นๆ เริ่มมีมากขึ้น เกิดจากผลของการจัดทำเว็บไซต์ของตลาดและสื่อประชาสัมพันธ์

ปี 2556 ลูกค้าที่มาตลาดสุขใจ สัดส่วนของลูกค้าจะเปลี่ยนไปข้อมูลจากแบบสอบถาม

เป็นคนในกรุงเทพฯและปริมณฑล ประมาณ 40%

เป็นคนในนครปฐม ประมาณ 16%

เป็นคนในจังหวัดอื่นๆ ประมาณ 44%

สาเหตุเพราะ ลูกค้าในจังหวัดนครปฐมเริ่มเพิ่มมากขึ้น สินค้าในตลาดสุขใจเป็นสินค้าที่แตกต่างจากตลาดอื่นทั่วไป มีความมั่นใจในคุณภาพของสินค้าและความปลอดภัย

สะดวกสบาย ลูกค้าจากกรุงเทพฯ เริ่มลดลง ผลจากการเกิดแหล่งท่องเที่ยวใหม่ในที่ต่าง มากขึ้น รวมทั้งระยะทางและน้ำมันเชื้อเพลิง จึงทำให้ไม่สามารถที่จะเดินทางมาทุกสัปดาห์อย่างต่อเนื่องได้ ลูกค้าจากจังหวัดอื่นๆ ตลอดจนจังหวัดใกล้เคียงเริ่มเพิ่มมากขึ้น อาทิ สมุทรสาคร สมุทรปราการ สระบุรี นนทบุรี เพชรบูรณ์ เชียงราย พังงา ระนอง และภูเก็ต เป็นต้น สาเหตุเพราะตลาดสุขใจเริ่มเป็นที่รู้จักในฐานะแหล่งท่องเที่ยวแห่งใหม่ เมื่อคนต่างจังหวัดเข้ามากรุงเทพฯ ก็ต้องแวะมาตลาดสุขใจ

สินค้าที่ขึ้นชื่อและขายดีในตลาดสุขใจ ได้แก่ ผักสด ผลไม้ อาหารสำเร็จรูป สมุนไพร ข้าว และเสื้อผ้า

ข้อเสนอจากลูกค้าที่ได้จากแบบสอบถาม

อยากให้มีการเพิ่มเติมสินค้า OTOP อาหารสุขภาพ สมุนไพร ไอสกรีมมะพร้าว น้ำหอม ของแห้ง อาหารแห้ง ต้นไม้และอุปกรณ์การปลูก เสื้อผ้า Gift shop ไม้กวาด ผักสด ผลไม้ สินค้าเหมือนตลาดดอนหวาย

กิจกรรมที่อยากให้มีในตลาด สอนการปลูกผัก สอนการปั้นดิน

สิ่งที่ต้องปรับปรุงเพิ่มเติม

เปิดร้านค้าให้เร็วขึ้นกว่าเดิม สินค้ามีน้อยเกินไป ผัก ผลไม้ช่วงบ่ายเริ่มหมด ร้านค่าน้อยเกินไป เลิกใช้ถุงพลาสติกให้ใช้ถุงผ้าแทน ป้ายด้านหน้าตลาดเล็กเกินไป เพิ่มที่นั่งทานอาหารให้มากขึ้นกว่านี้ ปรับปรุงที่จอดรถที่จอดน้อยเกินไปและร้อน

สิ่งที่ชอบ ได้เห็นการพัฒนาของตลาดขึ้นเรื่อยๆ ห้างน้ำสะอาดมาก

ข้อเสนอแนะในการดำเนินการดำเนินโครงการวิจัยในปีถัดไป

- จัดทำ website ตลาด
- เก็บข้อมูลร้านค้าแต่ละร้านเป็นฐานข้อมูลใน website ตลาด
- จัดทำโซนนิทรรศการแหล่งเรียนรู้ของคุณ์เรียนรู้มีชีวิต
- จัดกิจกรรมเรียนรู้ประจำเดือนทั้งด้านเกษตรและด้านสุขภาพ
- พัฒนาด้านโภชนาการอาหารในตลาดโดยสำนักงานสาธารณสุข
- ส่งเสริมกลุ่มเครือข่ายเกษตรอินทรีย์มีมาตรฐานรับรองให้เพิ่มขึ้น
- ประสานหน่วยงานองค์กรที่เกี่ยวข้อง ที่อยากมีส่วนร่วมในการดำเนินงานคุณ์เรียนรู้มีชีวิต
- ประเทศไทยต้องมีการรับรองมาตรฐานเกษตรอินทรีย์เองโดยกลุ่มผู้ผลิต
- คุณ์เรียนรู้มีชีวิตเกิดเป็นแหล่งกระจายสินค้าเกษตรอินทรีย์ และถ่ายทอดองค์ความรู้

บทสรุปผู้บริหาร

การขับเคลื่อนโครงการวิจัยในปีที่ 3 มุ่งเน้นให้ความสำคัญกับการดำเนินการโครงการนำร่องในแปลงทดลองเกษตรอินทรีย์ ภายใต้ทีมพี่เลี้ยงและผู้เชี่ยวชาญ เพื่อนำไปสู่การขยายผลของเกษตรกรที่เป็นภาคีพันธมิตรอย่างเป็นรูปธรรมต่อไป ในขณะที่เดียวกันจะใช้กลไกตลาดสุขใจเป็นกลไกการขับเคลื่อนความรู้ความเข้าใจเรื่องการบริโภคอาหารปลอดภัยและสินค้าเกษตรอินทรีย์สู่ผู้บริโภค โดยจะได้ทำการประเมินผลกระทบในการดำเนินธุรกิจของกลุ่มธุรกิจเชิงคุณค่าสามพราน ที่มีต่อการเปลี่ยนแปลงด้านเศรษฐกิจ สังคม ของภาคีพันธมิตรและชุมชน

การพัฒนาระบบการเรียนรู้สู่การยกระดับการผลิตสินค้าเกษตรอินทรีย์ จะใช้กลไกของการเรียนรู้ในการยกระดับความรู้ และทักษะในการพัฒนาการผลิตสินค้าเกษตรแก่เกษตรกรผู้ผลิตที่เป็นสมาชิกของภาคีเครือข่าย ตลอดจนการทำแปลงเกษตรอินทรีย์ตัวอย่างนำร่อง เพื่อเป็นศูนย์ถ่ายทอดองค์ความรู้ในการรับรองมาตรฐานสินค้าเกษตรปลอดภัยและสินค้าเกษตรอินทรีย์ โดยใช้พื้นที่เกษตรของสวนสามพราน เพื่อใช้เป็นแปลงเกษตรอินทรีย์สาธิต และให้กลุ่มภาคีเครือข่ายที่สนใจเข้ามาเป็นผู้ผลิตในการจัดการผลิตสินค้าเกษตรอินทรีย์ ภายใต้การกำกับดูแลของทีมพี่เลี้ยง และผู้เชี่ยวชาญ ปัจจุบันแปลงเกษตรอินทรีย์สวนสามพราน ได้ผ่านการรับรองมาตรฐานเกษตรอินทรีย์ ระดับสากล

การพัฒนาแปลงเกษตรอินทรีย์กลุ่มภาคีเครือข่าย กลุ่มพัฒนายั่งยืนคลองจินดา โดยส่วนใหญ่ประกอบอาชีพเกษตรกรกรรม และสมาชิกส่วนใหญ่ที่อยู่ในตลาดสุขใจก็ผลิตผัก และผลไม้สมาชิกในกลุ่มมีความเห็นว่า ควรมีการทำแปลงเกษตรอินทรีย์ตัวอย่างไว้บริเวณตลาดสุขใจด้วย หากลูกค้ามีความสนใจ หรือสมาชิกมีความสนใจต้องการเรียนรู้ และใช้เป็นแนวทางในการผลิตสินค้าเกษตรอินทรีย์ ทางสวนสามพราน ยินดีที่ให้ภาคีเครือข่ายได้พื้นที่ในการผลิตพืชผักอินทรีย์เป็นแปลงเกษตรอินทรีย์ตัวอย่าง มีการจัดการระบบเกษตรอินทรีย์ และมีพี่เลี้ยงคอยให้คำแนะนำอยู่ตลอดเวลา ทั้งเรื่องการวางแผนการผลิต การจัดการดูแลรักษาผลผลิต โดยการใช้ชีวภัณฑ์ควบคุมแมลงศัตรูพืช เป็นต้น ตลอดจนส่งเสริมยกระดับการผลิตกลุ่มภาคีเครือข่ายที่ผลิตเกษตรอินทรีย์ ให้มีมาตรฐานรองรับอย่างเป็นรูปธรรม และสวนสามพราน ยังจะเป็นแกนกลางในการประสานงานกับหน่วยงานตรวจรับรองมาตรฐาน เพื่อให้เกษตรกรเครือข่ายที่มีความสนใจต้องการขอรับรองมาตรฐานได้ยกระดับคุณภาพสินค้าเกษตรอินทรีย์ของตนเอง

ผลการดำเนินงานกลุ่มธุรกิจเชิงคุณค่าที่มีต่อการเปลี่ยนแปลงด้านเศรษฐกิจและสังคม เกิดการยกระดับคุณภาพมาตรฐานสินค้าเกษตรและสินค้าเกษตรแปรรูป ตลอดจนการยกระดับสมรรถนะด้านการผลิตสินค้าเกษตรปลอดภัยสู่สินค้าเกษตรอินทรีย์เพิ่มมากขึ้น เกิดเป็นรูปแบบธุรกิจที่มีการพึ่งพาและร่วมมือกัน ใช้เป็นกลไกในการขับเคลื่อนเศรษฐกิจ และสังคม ภายใต้การบริหารจัดการอย่างมีระบบ พัฒนาคุณภาพการผลิตสินค้าเกษตรและสินค้าเกษตรแปรรูป ให้มีความเพียงพอต่อความต้องการของผู้บริโภค เกิดเป็นสังคมการเรียนรู้ของเกษตรกรภาคีพันธมิตร ชุมชน ผู้ประกอบการ นักวิชาการ นักพัฒนา ที่เข้ามาร่วมมือกันช่วยเหลือเกื้อกูลกันภายใต้ปณิธานร่วม ด้านการผลิตสินค้าเกษตรและสินค้าเกษตรแปรรูปอินทรีย์ แลกเปลี่ยนทัศนคติ จากหน่วยงานทั้งภาครัฐและภาคเอกชน เกษตรตำบลอำเภอสามพราน เพื่อขยายผลการดำเนินเครือข่ายกลุ่มธุรกิจเชิงคุณค่าสามพราน ด้านการผลิตสินค้าเกษตรอินทรีย์และสินค้าเกษตรแปรรูปสู่ตำบลต่างๆ ในอำเภอสามพรานต่อไป ตลอดจนประชาสัมพันธ์ให้ตลาดสุขใจเป็นที่รู้จักไปอย่างกว้างขวาง เป็นตลาดต้นแบบที่มีการบริหารงานอย่างเป็นระบบสามารถให้ผู้อื่นนำไปพัฒนาการดำเนินการเกิดตลาดอินทรีย์แห่งใหม่ต่อไปได้ในอนาคต

กิตติกรรมประกาศ

รายงานวิจัย “เครือข่ายกลุ่มธุรกิจเชิงคุณค่าสามพราน” ในระยะที่ 3 นี้ มุ่งเน้นไปที่การวิจัยเชิงปฏิบัติการแบบมีส่วนร่วม การขับเคลื่อนเครือข่ายความร่วมมือของภาคีพันธมิตรที่เห็นชอบในปณิธานร่วม “ภาคีทุกคนต้องเข้าใจถึงเกษตรอินทรีย์ โดยมีสวนสามพราน เป็นเสาหลักในการให้ความรู้และปัญญา” ได้นำไปสู่การกำหนดคุณค่าร่วม (อุดมการณ์) ของภาคี 4 ประการ ได้แก่ เชื่อมมั่นในเกษตรอินทรีย์ ห่วงใยผู้บริโภค เห็นชอบแนวความคิดการพัฒนาที่ยั่งยืน และเชื่อมั่นในการพึ่งพาและร่วมมือกัน แม้ว่าการริเริ่มกลไกตลาดชุมชนภายใต้แบรนด์ “ตลาดสุขใจ” จะอยู่ในระยะเริ่มแรกจนถึงปัจจุบัน หากแต่กระบวนการขับเคลื่อนการดำเนินงานของกลุ่มธุรกิจเชิงคุณค่าสามพรานที่มีโครงสร้างการบริหารจัดการ ระบบการปฏิบัติงาน ภายใต้กระบวนการที่มีส่วนร่วมของภาคีพันธมิตรอย่างชัดเจน จึงทำให้ผลดำเนินการตลาดสุขใจ ได้รับการตอบรับอย่างเป็นอย่างดีจากผู้บริโภคทั้งในท้องถิ่นและผู้บริโภคที่นิยมบริโภคสินค้าอาหารปลอดภัยและสินค้าเกษตรอินทรีย์

สถานการณ์ดังกล่าว ชี้ให้เห็นผลลัพธ์จากการวิจัยที่นอกจากจะช่วยยกระดับความรู้ความสามารถแก่เกษตรกรผ่านกลไกศูนย์เรียนรู้แล้ว ยังชี้ให้เห็นรูปแบบการยกระดับคุณภาพสมรรถนะแก่เกษตรกรด้วยการใช้กลไกตลาดเปิดพื้นที่การเรียนรู้ร่วมกันระหว่างผู้ผลิตและผู้บริโภค ซึ่งก่อให้เกิดประโยชน์ทั้ง 2 ฝ่าย ที่สำคัญ “ตลาดสุขใจ” ยังสร้างความสนใจแก่ผู้บริโภคในวงกว้างผ่านกลไกสื่อประชาสัมพันธ์ในหลายรูปแบบ

เพื่อเป็นการต่อยอดและขยายผลการยกระดับการผลิตเกษตรกรปลอดภัยและการผลิตเกษตรอินทรีย์แก่เกษตรกรอย่างเป็นรูปธรรม อีกทั้งการประเมินผลการดำเนินงานของกลุ่มธุรกิจเชิงคุณค่าสามพรานทั้งในด้านเศรษฐกิจ สังคม การวิจัยในปีที่ 3 นี้ จึงจะมุ่งให้ความสำคัญกับการดำเนินการโครงการนำร่องในแปลงทดลองเกษตรอินทรีย์ ภายใต้ทีมพี่เลี้ยงและผู้เชี่ยวชาญ เพื่อนำไปสู่การขยายผลของเกษตรกรที่เป็นภาคีพันธมิตรอย่างเป็นรูปธรรม ในขณะที่เดียวกันจะใช้ตลาดสุขใจเป็นกลไกการขับเคลื่อนความรู้ความเข้าใจเรื่องการบริโภคอาหารปลอดภัยและสินค้าเกษตรอินทรีย์สู่ผู้บริโภค โดยจะได้ทำการประเมินผลกระทบในการดำเนินธุรกิจของกลุ่มธุรกิจเชิงคุณค่าสามพราน ที่มีต่อการเปลี่ยนแปลงด้านเศรษฐกิจ สังคม ของภาคีพันธมิตรและชุมชน โดยมีตลาดสุขใจเป็นศูนย์กลางประสานในการเชื่อมโยงระหว่างเกษตรกรกับผู้บริโภค เกิดการแลกเปลี่ยนเรียนรู้ความต้องการซึ่งกันและกัน และหวังเป็นอย่างยิ่งว่าตลาดสุขใจจะเป็นศูนย์เรียนรู้

ที่มีชีวิต ที่สามารถเป็นแหล่งรวบรวมองค์ความรู้ทางด้านเกษตรอินทรีย์ ตลอดจนด้านสุขอนามัยได้ กับทุกชนชั้น ทุกเพศทุกวัย สามารถเรียนรู้และนำมาบูรณาการปรับใช้ในการดำเนินชีวิตประจำวัน ได้ในอนาคต

ขอขอบพระคุณ สำนักงานกองทุนสนับสนุนการวิจัย (สกว.) สถาบันวิชาการด้าน สหกรณ์ มหาวิทยาลัยเกษตรศาสตร์ ผู้ทรงคุณวุฒิ นักวิจัย ภาคีเครือข่ายกลุ่มธุรกิจเชิงคุณค่า สามพราน และที่ขาดไปเสียมิได้ขอขอบพระคุณคุณประธานบริหารสวนสามพราน ที่เอื้อเฟื้อพื้นที่ ให้ใช้ประโยชน์ในการดำเนินโครงการวิจัยอย่างต่อเนื่องเรื่อยมาจนถึงปัจจุบัน ตลอดจนผู้มีส่วน เกี่ยวข้องทุกท่าน ที่ทำให้โครงการวิจัยในครั้งนี้สำเร็จลุล่วงไปได้ด้วยดี และหวังเป็นอย่างยิ่งว่า การดำเนินงานโครงการวิจัยกลุ่มธุรกิจเชิงคุณค่าสามพรานนี้ จะนำไปสู่การเปลี่ยนแปลงในการ พัฒนาเกษตรกรผู้ผลิตสินค้าเกษตรเพื่อการยกระดับสินค้าเกษตรปลอดภัยสู่ระบบสินค้าเกษตร อินทรีย์ได้ในอนาคต

หัวหน้าโครงการวิจัย

เมษายน 2556

ภาคผนวก

ภาคผนวกที่ 1 : ตารางกิจกรรม

ภาคผนวกที่ 2 : ระเบียบปฏิบัติของตลาดสุขใจ

ภาคผนวกที่ 3 : ใบลงทะเบียนร้านค้าตลาดสุขใจ

ภาคผนวกที่ 4 : แบบลงทะเบียนสมาชิกเครือข่าย

ภาคผนวกที่ 5 : สรุปผลการประเมินความคิดเห็นลูกค้าตลาดสุขใจ

ภาคผนวกที่ 6 : สรุปผลการประเมินความคิดเห็นผู้เข้าอบรมปลูกผักอินทรีย์

คุณภาพดี มีตลาดรองรับ ยกกระดับราคาผลผลิตด้วยนวัตกรรม

ภาคผนวกที่ 7 : สรุปผลการประเมินความคิดเห็นผู้เข้าอบรมปลูกผักอินทรีย์

ภาคผนวกที่ 8 : การประเมินมาตรฐานเกษตรอินทรีย์

ภาคผนวกที่ 1 : ตารางกิจกรรม

ตารางกิจกรรมโครงการวิจัยเครือข่ายธุรกิจเชิงคุณค่าสามพราน

ลำดับ	ว/ด/ป	โครงการ	กิจกรรม	กลุ่มเป้าหมาย	จำนวนผู้เข้าร่วม	สถานที่	ผลลัพธ์
1	6/4/55	โครงการวิจัยกลุ่มธุรกิจเชิงคุณค่าสามพราน	ฝึกอบรมเครือข่ายเตรียมความพร้อมในการผลิตพืชอินทรีย์	ผู้ประกอบการ/นักวิจัย/เจ้าหน้าที่สวน/ตัวแทนเครือข่าย	20	ห้องโสตคอนเนอร์ สามพราน ริเวอร์ไซด์	-ผู้เข้าร่วมอบรมได้รับความรู้เรื่องเตรียมความพร้อมในการผลิตพืชอินทรีย์
2	16/4/55	โครงการวิจัยกลุ่มธุรกิจเชิงคุณค่าสามพราน	ฝึกอบรมเรื่องดินคุณภาพดินและการปรุงดิน	ผู้ประกอบการ/นักวิจัย/เจ้าหน้าที่สวน/ตัวแทนเครือข่าย	20	ห้องโสตคอนเนอร์ สามพราน ริเวอร์ไซด์	-ผู้เข้าร่วมอบรมได้รับความรู้เรื่องดินคุณภาพดินและการปรุงดิน -ปฏิบัติการตรวจคุณภาพดิน -การทำปุ๋ยหมัก
3	26/4/55	โครงการวิจัยกลุ่มธุรกิจเชิงคุณค่าสามพราน	ฝึกอบรมเรื่องจุลินทรีย์สุขภาพพืช	ผู้ประกอบการ/นักวิจัย/เจ้าหน้าที่สวน/ตัวแทนเครือข่าย	15	ห้อง สามพราน ริเวอร์ไซด์	-ผู้เข้าร่วมอบรมได้รับความรู้จุลินทรีย์สุขภาพพืช และการควบคุมแมลงศัตรูพืช โดยวิทยาศาสตร์เกษตร
4	9/5/55	โครงการวิจัยกลุ่มธุรกิจเชิงคุณค่าสามพราน	ปลูกต้นไม้ผลในแปลงตามหลักสูตรที่ได้เรียนรู้	นักวิจัย/ตัวแทนเครือข่าย	6	ฟาร์มออกแกนิคส์ สามพราน ริเวอร์ไซด์	-นักวิจัย/ตัวแทนเครือข่ายปลูกต้นไม้ผลตามหลักสูตรที่ได้รับ
5	16/5/55	โครงการวิจัยกลุ่มธุรกิจเชิงคุณค่าสามพราน	ฝึกอบรมเรื่องไล่เดือนฝอยควบคุมแมลง	ผู้ประกอบการ/นักวิจัย/เจ้าหน้าที่สวน/ตัวแทนเครือข่าย	18	ห้อง สามพราน ริเวอร์ไซด์	-ผู้เข้าร่วมอบรมได้รับความรู้เรื่องการผลิตไล่เดือนฝอยควบคุมแมลง
6	22/5/55	โครงการวิจัยกลุ่มธุรกิจเชิงคุณค่าสามพราน	ประชุมเตรียมการร้านค้าจัดงานอิมแพ็ค	ผู้ประกอบการ/นักวิจัย/ตัวแทนร้านค้า	20	ตลาดสุขใจ	-เตรียมความพร้อมในการจัดบูทงาน 9 บันดาลสู่การวิจัย -การประสานงานและการเดินทางไปจัดร้าน
7	24/5/55	โครงการวิจัยกลุ่มธุรกิจเชิงคุณค่าสามพราน	ออกบูทร้านค้าจัดงานอิมแพ็คเมืองทองธานี	ตัวแทนร้านค้า	26	อิมแพ็คเมืองทองธานี	-ประชาสัมพันธ์พันธมิตรตลาดสุขใจ

ลำดับ	ว/ด/ป	โครงการ	กิจกรรม	กลุ่มเป้าหมาย	จำนวน ผู้เข้าร่วม	สถานที่	ผลลัพธ์
8	29/5/55	โครงการวิจัยกลุ่ม ธุรกิจเชิงคุณค่าสาม พราน	ฝึกอบรมเรียนรู้ เรื่องข้อปีที่ ควบคุมแมลง ศัตรูพืช	ผู้ประสานงาน/นักวิจัย/ เจ้าหน้าที่สวน/ตัวแทน เครือข่าย	16	ห้อง เพลิล1 สามพราน ริ เวอร์ไซด์	-ผู้เข้าร่วมอบรมได้รับความรู้ เรื่องข้อปีที่ควบคุมแมลงศัตรูพืช -ศึกษาแมลงศัตรูธรรมชาติ
9	4/6/55	โครงการวิจัยกลุ่ม ธุรกิจเชิงคุณค่าสาม พราน	ตรวจรับรอง มาตรฐานฟาร์ม ออแกนิกส์	ผู้ประสานงาน/นักวิจัย/ ผู้ตรวจ/ตัวแทน เครือข่าย	9	ฟาร์มออ แกนิกส์ สามพราน ริเวอร์ไซด์	-เพื่อขอรับรองมาตรฐานเกษตร อินทรีย์สากล
10	10/6/55	โครงการวิจัยกลุ่ม ธุรกิจเชิงคุณค่าสาม พราน	ฝึกอบรมเรียนรู้ เรื่องสารสกัด ธรรมชาติ ควบคุมแมลง	ผู้ประสานงาน/นักวิจัย/ เจ้าหน้าที่สวน/ตัวแทน เครือข่าย	15	ห้อง เพลิล1 สามพราน ริ เวอร์ไซด์	-ผู้เข้าร่วมอบรมได้รับความรู้ เรื่องสารสกัดธรรมชาติควบคุม แมลงสามารถผลิตใช้เองได้
11	25/6/55	โครงการวิจัยกลุ่ม ธุรกิจเชิงคุณค่าสาม พราน	ฝึกอบรมเรียนรู้ เรื่องระบบ เกษตรอินทรีย์	ผู้ประสานงาน/นักวิจัย/ ภาคีเครือข่าย/ลูกค้า ตลาดสุขใจ	60	ห้อง คลอรัล สามพราน ริ เวอร์ไซด์	-ผู้เข้าร่วมอบรมได้รับความรู้ เรื่องพื้นฐานโดยรวมการจัดระบบ เกษตรอินทรีย์
12	5/7/55	โครงการวิจัยกลุ่ม ธุรกิจเชิงคุณค่าสาม พราน	ฝึกอบรมเรียนรู้ เรื่องการเก็บ รักษาคุณภาพ ผลผลิต	ผู้ประสานงาน/นักวิจัย/ ภาคีเครือข่าย/ลูกค้า ตลาดสุขใจ	14	ห้อง เพลิล1 สามพราน ริ เวอร์ไซด์	-ผู้เข้าร่วมอบรมได้รับความรู้ เรื่องการเก็บรักษาคุณภาพ ผลผลิต
13	8/7/55	โครงการวิจัยกลุ่ม ธุรกิจเชิงคุณค่าสาม พราน	ประชุมกลุ่ม เครือข่าย ภายนอก	นักวิจัย/ ตัวแทนเครือข่าย/ เกษตรกร	30	ต.คลอง จินดา อ. สามพราน	-ทำความเข้าใจเรื่องเกษตร อินทรีย์ -หาเครือข่ายใหม่ที่สนใจด้าน เกษตรอินทรีย์
14	13/7/55	โครงการวิจัยกลุ่ม ธุรกิจเชิงคุณค่าสาม พราน	ประชุม คณะกรรมการ ตลาด ประจำเดือน	กรรมการตลาด/ นักวิจัย/เจ้าของพื้นที่	13	สามพราน ริเวอร์ไซด์	-เพื่อประเมินผลการดำเนินงานตลาด สุขใจเดือนที่ผ่านมา

ลำดับ	ว/ด/ป	โครงการ	กิจกรรม	กลุ่มเป้าหมาย	จำนวน ผู้เข้าร่วม	สถานที่	ผลลัพธ์
15	31/7/55	โครงการวิจัยกลุ่ม ธุรกิจเชิงคุณค่าสาม พราน	ประชุมติดตาม ความก้าวหน้า โครงการฯ	ผู้ประกอบการ/นักวิจัย/ ที่ปรึกษาโครงการ	7	สถาบัน วิชาการ ด้าน สหกรณ์ ม. เกษตร	-ประชุมปรึกษาหารือความ ก้าวหน้าโครงการ
16	3/8/55	โครงการวิจัยกลุ่ม ธุรกิจเชิงคุณค่าสาม พราน	ประชุม คณะกรรมการ ตลาด ประจำเดือน	กรรมการตลาด/ นักวิจัย/เจ้าของพื้นที่	11	ห้องอาหาร ริมน้ำ สาม พราน ริ เวอร์ไซด์	-เพื่อประเมินผลการดำเนินตลาด สุขใจเดือนที่ผ่านมา
17	18/8/55	โครงการวิจัยกลุ่ม ธุรกิจเชิงคุณค่าสาม พราน	เครือข่าย สหกรณ์จังหวัด ระยอง/จันทบุรี ร่วมจัดงาน แสดงสินค้า ณ ตลาดสุขใจ	ผู้ประกอบการ/นักวิจัย/ เครือข่ายตลาดสุขใจ/ สหกรณ์ระยอง/จันทบุรี	200	ตลาดสุขใจ สามพราน ริเวอร์ไซด์	-ประชาสัมพันธ์/แสดงสินค้า เกษตรของแต่ละจังหวัด - เจราติดต่อแลกเปลี่ยนสินค้า เพื่อจำหน่าย/กระจายสินค้าสู่ ตลาดอื่น
18	27/8/55	โครงการวิจัย เครือข่ายกลุ่มธุรกิจ เชิงคุณค่าสามพราน	ประชุมกลุ่ม เกษตรอำเภอ สามพราน	ผู้ประกอบการ/นักวิจัย/ เกษตรอำเภอ/หมอดิน อาสา	10	ห้อง เพลิล1 สามพราน ริ เวอร์ไซด์	- ประสานงานการดำเนิน โครงการ -ขยายกลุ่มเครือข่ายในอำเภอ สามพราน
19	31/8/55	โครงการวิจัย เครือข่ายกลุ่มธุรกิจ เชิงคุณค่าสามพราน	ประชุมกลุ่ม เครือข่าย ภายนอก	ผู้ประกอบการ/นักวิจัย/ สภาเกษตร/เกษตรกร ต.บางเตย	80	สวนอาหาร ส้มแก้ว นครชัยศรี	-ขยายกลุ่มเครือข่ายในอำเภอ สามพราน
20	5/9/55	โครงการวิจัย เครือข่ายกลุ่มธุรกิจ เชิงคุณค่าสามพราน	ประชุมกลุ่ม เกษตรสภา เกษตรตำบลใน อำเภอสาม พราน	ผู้ประกอบการ/นักวิจัย/ เกษตรอำเภอ/สภา เกษตรตำบล	22	ห้อง เพลิล1 สามพราน ริ เวอร์ไซด์	- ประสานงานการดำเนิน โครงการ -ขยายกลุ่มเครือข่ายในอำเภอ สามพราน
21	15/9/55	โครงการวิจัย เครือข่ายกลุ่มธุรกิจ เชิงคุณค่าสามพราน	แถลงข่าว รางวัลที่ได้รับ ในโครงการ	เจ้าหน้าที่/ผู้บริหาร/ สื่อมวลชน/หน่วยงาน ราชการ/ตัวแทน เครือข่ายตลาดสุขใจ	250	สามพราน ริ เวอร์ไซด์	-ประชาสัมพันธ์ตลาดสุขใจฟาร์ม ออกนิกเก็ตที่ได้รางวัลของสังคม

ลำดับ	ว/ด/ป	โครงการ	กิจกรรม	กลุ่มเป้าหมาย	จำนวน ผู้เข้าร่วม	สถานที่	ผลลัพธ์
22	30/9/55	โครงการวิจัย เครือข่ายกลุ่มธุรกิจ เชิงคุณค่าสามพราน	ทำสื่อ ประชาสัมพันธ์	เจ้าหน้าที่สวน/ตัวแทน เครือข่าย/นิตยสาร Energy Saving	8	ตลาดสุขใจ	-ประชาสัมพันธ์ตลาดสุขใจ
23	12/10/55	โครงการวิจัย เครือข่ายกลุ่มธุรกิจ เชิงคุณค่าสามพราน	ประชุม กรรมการตลาด ประจำเดือน	คณะกรรมการตลาด	9	ห้องอาหาร ริมน้ำ	-ประชุมปรึกษาพัฒนาตลาด
24	13/11/55	โครงการวิจัย เครือข่ายกลุ่มธุรกิจ เชิงคุณค่าสามพราน	ปักคณิตตลาด	ภาคีเครือข่าย/นักวิจัย	37	ตลาดสุขใจ	-สร้างความสามัคคี -ตลาดเป็นระเบียบ สะอาด
25	7/12/55	โครงการวิจัย เครือข่ายกลุ่มธุรกิจ เชิงคุณค่าสามพราน	ประชุม กรรมการตลาด ประจำเดือน	คณะกรรมการตลาด	9	ห้องอาหาร ริมน้ำ	-ประชุมปรึกษาพัฒนาตลาด
26	11/1/56	โครงการวิจัย เครือข่ายกลุ่มธุรกิจ เชิงคุณค่าสามพราน	ประชุม กรรมการตลาด ประจำเดือน	คณะกรรมการตลาด	10	ห้องอาหาร ริมน้ำ	-ประชุมปรึกษาพัฒนาตลาด
27	22/1/56	โครงการวิจัย เครือข่ายกลุ่มธุรกิจ เชิงคุณค่าสามพราน	ประชุมติดตาม ความก้าวหน้า โครงการฯ	ผู้ประสานงาน/นักวิจัย/ ที่ปรึกษาโครงการ	6	สถาบัน วิชาการ ด้าน สหกรณ์	-ประชุมปรึกษารายงานความ ก้าวหน้าโครงการ
28	25/1/56	โครงการวิจัยกลุ่ม ธุรกิจเชิงคุณค่าสาม พราน	ประชุมเตรียม งานตรวจ รางวัลกินนรี	ผู้บริหาร/เจ้าหน้าที่สวน ฯ/นักวิจัย	13	ห้อง220/ ตลาดสุขใจ	-เตรียมความพร้อมตรวจรางวัล กินนรี
29	29/1/56	โครงการวิจัยกลุ่ม ธุรกิจเชิงคุณค่าสาม พราน	ปักคณิตตลาด	ภาคีเครือข่าย/นักวิจัย	39	ตลาดสุขใจ	-เตรียมความพร้อมตรวจรางวัล กินนรี
30	2/2/56	โครงการวิจัยกลุ่ม ธุรกิจเชิงคุณค่าสาม พราน	กรรมการตรวจ มอบรางวัลกิน นรี	ผู้บริหาร/เจ้าหน้าที่สวน ฯ/นักวิจัย/ภาคี เครือข่าย/กรรมการ ตรวจ	20	ตลาดสุขใจ	-ประเมินผลการคัดเลือกรางวัล กินนรี

ลำดับ	ว/ด/ป	โครงการ	กิจกรรม	กลุ่มเป้าหมาย	จำนวน ผู้เข้าร่วม	สถานที่	ผลลัพธ์
31	28/2/56	โครงการวิจัยกลุ่ม ธุรกิจเชิงคุณค่าสาม พราน	ร่วมจัดงานศูนย์ เรียนรู้มีชีวิต	ผู้ประกอบการ/ ข้าราชการ/ผู้สนใจ ทั่วไป	200	ตึก 50 ปี ม. เกษตรศาสตร์	-ประชาสัมพันธ์ตลาดสุขใจ -เผยแพร่ศูนย์เรียนรู้มีชีวิต
32	8/3/56	โครงการวิจัยกลุ่ม ธุรกิจเชิงคุณค่าสาม พราน	ประชุม กรรมการตลาด ประจำเดือน	คณะกรรมการตลาด	9	ห้องอาหาร ริมน้ำ	-ประชุมปรึกษาพัฒนาตลาด
33	23/3/56	โครงการวิจัยกลุ่ม ธุรกิจเชิงคุณค่าสาม พราน	ประชาสัมพันธ์ ตลาดสุขใจ	ทีมรายการทีวี/ คณะรัฐมนตรี/เจ้าหน้าที่	30	ตลาดสุขใจ	-ประชาสัมพันธ์ตลาดสุขใจ

ภาคผนวกที่ 2 : ระเบียบปฏิบัติของตลาดสุขใจ

ระเบียบปฏิบัติของตลาดสำหรับผู้ขายในตลาดสุขใจ

1. สินค้าที่นำมาขายในตลาดจะต้องเป็นผลผลิตทางการเกษตรที่เป็นเกษตรปลอดภัย สามารถตรวจสอบได้ว่าไม่มีสารเคมีตกค้าง
2. อาหารต้องเป็นอาหารปลอดภัย ไม่ใช้ผงชูรส , สารกันบูด หรือของที่เป็นอันตรายต่อสุขภาพ เป็นของที่ผลิตในครัวเรือน ไม่ใช่ของจากโรงงาน
3. คณะกรรมการจะนำสินค้ามาสุ่มตรวจเป็นระยะ หากพบว่ามีการใช้สารเคมีจะให้เลิกขายทันที
4. ภาชนะที่ใช้ หลีกเลี่ยงพลาสติก , ลวดเย็บกระดาษ , ก่อ้งโฟม ถ้าจำเป็นต้องใช้ควรเป็นพลาสติกแบบย่อยสลาย , โฟมขยายอ้อย , ไม้ก๊ัด , ใบตอง ฯลฯ
5. ต้องเป็นผลผลิตที่เกษตรกรผลิตเอง นำมาขายเอง ไม่ใช่พ่อค้าคนกลาง
6. ไม่อนุญาติให้นำผลผลิตของต่างประเทศมาขายในตลาด
7. ผู้ค้าจะต้องมาเขียนใบสมัคร และนำสินค้าตัวอย่างมาให้คณะกรรมการพิจารณาก่อน ถ้าผ่านตามเกณฑ์ จึงจะได้รับสิทธิ์มาขาย
8. บุคลากรขายเป็นสิทธิเฉพาะตัวของผู้ค้าที่ผ่านการคัดเลือก ไม่สามารถโอนสิทธิ์ให้กับคนอื่นได้
9. ผู้ค้าต้องรับผิดชอบในการจัดหาสินค้าตามมาตรฐานมาขายอย่างต่อเนื่อง ในกรณีที่ไม่สามารถปฏิบัติได้ ต้องแจ้งให้คณะกรรมการบริหารตลาดทราบล่วงหน้า 5 วันก่อนวันขาย ทางคณะกรรมการสามารถหาสินค้าอื่นมาทดแทนได้ในวันที่ไม่สามารถมาขายได้
10. หากผู้ค้าไม่มาใช้พื้นที่ต่อเนื่อง โดยขาด 2 ครั้งในระยะเวลา 1 เดือน โดยไม่มีเหตุผลสมควร คณะกรรมการจะขอคืนพื้นที่ให้ผู้ค้ารายอื่น
11. การเปลี่ยนแปลง หรือเพิ่มเติมสินค้าจากรายการที่ระบุไว้ในใบสมัคร จะต้องแจ้งให้คณะกรรมการทราบ และได้รับความยินยอมก่อน จึงจะนำสินค้ามาขายได้
12. การจัดบูท อยู่ในดุลยพินิจของคณะกรรมการ
13. ในกรณีที่ผู้ค้าไม่นำสินค้ากลับ ทางเจ้าของพื้นที่จะไม่รับผิดชอบในความสูญหาย หรือเสียหาย
14. ผู้ค้าต้องจัดเตรียมถุงขยะสำหรับใส่ขยะ และนำไปทิ้งไว้ยังที่ที่จัดไว้ หลังการขาย
15. ผู้ค้าต้องจัดวางสินค้าในแนวที่จัดวางให้เท่านั้น ไม่สามารถล้ำออกมานอกบริเวณได้
16. ผู้ค้าไม่สามารถตัดแปลง หรือต่อเติมพื้นที่ขายที่ทางเจ้าของสถานที่จัดให้
17. หากมีการทะเลาะวิวาท ส่งเสียงดังในบริเวณตลาด จะตัดสิทธิ์การขายทันที
18. การจอดรถ เมื่อผู้ค้าเอาของลงแล้วจะต้องเอารถไปจอดด้านนอก เพื่อสงวนที่ไว้สำหรับลูกค้า

19. เมื่อเลิกทำการค้าในวันอาทิตย์ นักวิจัยจะประชุมกับผู้ค้า เพื่อสรุปปัญหา และหาข้อปรับปรุงเพื่อพัฒนา เป็นการสนับสนุนการทำวิจัยของ สกว. เพื่อพัฒนาตลาดให้ยั่งยืน ผู้ที่ไม่ให้ความร่วมมือในการประชุม จะพิจารณาตัดสิทธิ์ในการขาย
20. ผู้ค้าที่ไม่สามารถปฏิบัติตามกฎของตลาดได้ จะถูกยกเลิกสิทธิโดยไม่มีข้อโต้แย้ง
21. ทางเจ้าของพื้นที่ และคณะกรรมการตลาดสามารถเปลี่ยนระเบียบได้ตามความเหมาะสม และสามารถยกเลิกการใช้พื้นที่ได้ หากตลาดไม่ได้เป็นไปตามวัตถุประสงค์

ภาคผนวกที่ 3 : ใบลงทะเบียนร้านค้าตลาดสุขใจ



แบบลงทะเบียนร้านค้าตลาดสุขใจ โครงการวิจัยเครือข่ายธุรกิจเชิงคุณค่าสามพราน
 ได้รับการสนับสนุนจากสำนักงานกองทุนสนับสนุนการวิจัยและสถาบันวิชาการด้านสหกรณ์
 มหาวิทยาลัยเกษตรศาสตร์

1. ชื่อ-สกุล.....

สถานที่ติดต่อ เลขที่..... หมู่..... หมู่บ้าน.....

ตำบล/แขวง..... อำเภอ/เขต.....

จังหวัด..... รหัสไปรษณีย์.....

โทรศัพท์.....

E-mail.....

2. ผลิตภัณฑ์ที่จะจำหน่าย.....

.....

.....

มาจาก คริวเรือน กลุ่มชุมชน กลุ่มบริษัท อื่นๆระบุ.....

มีการรับรองจาก.....

.....

3. ท่านประกอบอาชีพ

เกษตรกรรม มีพื้นที่.....ไร่ เกษตรปลอดภัย เกษตรอินทรีย์

ลักษณะของการถือครองพื้นที่ดิน ของตนเอง เช่าพื้นที่คนอื่น อื่นๆ (ระบุ).....

มีความรู้ด้านการทำเกษตรอินทรีย์ ขาดความรู้ พอใช้ ปานกลาง ดี

ต้องการความรู้เพิ่มเติมด้านเกษตรอินทรีย์หรือไม่ ต้องการ ไม่ต้องการ

เหตุผลที่นำผลิตภัณฑ์มาจำหน่าย.....

.....

.....

ธุรกิจส่วนตัว (ระบุ).....

เหตุผลที่นำผลิตภัณฑ์มาจำหน่าย.....

.....

.....

พนักงานบริษัท.....

เหตุผลที่นำผลิตภัณฑ์มาจำหน่าย.....

.....

สมาชิกกลุ่มชุมชน.....

เหตุผลที่นำผลิตภัณฑ์มาจำหน่าย.....

.....

.....
ข้าพเจ้าได้รับทราบและยินดีปฏิบัติตามกฎระเบียบของตลาดทุกประการ หากข้าพเจ้าทำผิด
กฎระเบียบยินดีให้ยกเลิกสิทธิ์การขายโดยไม่มีข้อโต้แย้ง

ลงชื่อ.....

ผู้สมัคร

...../...../.....

ลงชื่อ.....

ผู้รับรอง

เกี่ยวข้องกับ.....ผู้สมัคร

...../...../.....

ภาคผนวกที่ 4 : แบบลงทะเบียนสมาชิกเครือข่าย

รูปถ่าย

แบบลงทะเบียนสมาชิกเครือข่าย

1. ชื่อ-สกุล.....
สถานที่ติดต่อ เลขที่.....หมู่.....หมู่บ้าน.....
ตำบล/แขวง.....อำเภอ/เขต.....
จังหวัด.....รหัสไปรษณีย์.....
โทรศัพท์.....

2. ท่านประกอบอาชีพ

เกษตรกรรม มีพื้นที่.....ไร่ เกษตรเคมี เกษตรปลอดภัย เกษตรอินทรีย์

3. ประเภทเกษตรกรรม

ผัก/ผลไม้ พืชสมุนไพร นาข้าว พืชไร่ เลี้ยงสัตว์(ระบุ).....

ลักษณะของการถือครองพื้นที่ดิน ของตนเอง เช่าพื้นที่คนอื่น อื่นๆ
(ระบุ).....

มีความรู้ด้านการทำเกษตรอินทรีย์ ขาดความรู้ พอใช้ ปานกลาง ดี

ต้องการความรู้เพิ่มเติมด้านเกษตรอินทรีย์หรือไม่ ต้องการ ไม่ต้องการ

ธุรกิจส่วนตัว (ระบุ).....

พนักงานบริษัท.....

แผนที่พอสังเขป

ลงชื่อ.....

ผู้สมัคร

...../...../.....

ภาคผนวกที่ 5 : สรุปผลการประเมินความคิดเห็นลูกค้าตลาดสุขใจ

สรุปผลการประเมินความคิดเห็นผู้ค้าตลาดสุขใจ

ตอนที่ 1 ข้อมูลส่วนตัว

ตารางที่ 1 เพศของผู้ตอบแบบสอบถาม

เพศ	จำนวน (คน)	ร้อยละ
ชาย	14	29.8
หญิง	33	70.2
รวม	47	100.0

จากตารางที่ 1 ซึ่งให้เห็นว่า จำนวนผู้ตอบแบบสอบถามความคิดเห็นมีจำนวน 47 คน เป็นเพศชาย จำนวน 14 คน คิดเป็นร้อยละ 29.8 และ เพศหญิง 33 คนคิดเป็นร้อยละ 70.2 ตามลำดับ

ตารางที่ 2 อายุผู้ตอบแบบสอบถาม

อายุ	จำนวน (คน)	ร้อยละ
20-30 ปี	1	2.1
31-40 ปี	13	27.7
41-50 ปี	18	38.3
51 ปี ขึ้นไป	15	31.9
รวม	47	100.0

จากตารางที่ 2 ซึ่งให้เห็นว่าผู้ตอบแบบสอบถามร้อยละ 38.3 มีอายุระหว่าง 41-50 ปี รองลงมาร้อยละ 31.9 คืออายุ 51 ปีขึ้นไป, ร้อยละอายุระหว่าง 31-40 ปี และ ร้อยละ 2.1 มี อายุ 20-30 ปี และ

ตารางที่ 3 ภูมิสำเนาผู้ตอบแบบสอบถาม

ภูมิสำเนา	จำนวน (คน)	ร้อยละ
อ.สามพราน จ.นครปฐม	18	38.3
อื่นๆ	18	38.3
ไม่แสดงความคิดเห็น	11	23.4
รวม	47	100.0

จากตารางที่ 3 ซึ่งให้เห็นว่าผู้ค้ามีภูมิลำเนาอยู่ใน อ.สามพราน จ.นครปฐม ร้อยละ 38.3 เป็นคนนอกพื้นที่ อ.สามพราน จ.นครปฐม ร้อยละ 38.3 และไม่แสดงความคิดเห็น ร้อยละ 23.4

ตอนที่ 2 ระดับความคิดเห็นของผู้ค้าในตลาดสุขใจ

ตารางที่ 4 ระดับความคิดเห็นของผู้ค้า

ความคิดเห็น	ระดับความคิดเห็น (n=47)					X	ระดับ ความ คิดเห็น
	เห็นด้วย อย่างยิ่ง	เห็น ด้วย	ไม่ แน่ใจ	ไม่เห็น ด้วย	ไม่เห็น ด้วย อย่างยิ่ง		
1. ท่าที่ตั้งตลาดสุขใจมีความ เหมาะสมดีอยู่แล้ว	12	30	4	1	0	3.88	เห็นด้วย
	25.5%	63.8%	8.5%	2.1%	0.0%		
2. สถานที่จอดรถมีความเหมาะสมดี อยู่แล้ว	16	29	2	0	0	4.04	เห็นด้วย อย่างยิ่ง
	34.0%	61.7%	4.3%	0.0%	0.0%		
3. นับเป็นโอกาสดีที่โรงแรมสวนสาม พรานเปิดโอกาสให้ท่านมาจำหน่าย สินค้าในตลาดสุขใจ	8	34	5	0	0	3.82	เห็นด้วย
	17.0%	72.3%	10.6%	0.0%	0.0%		
4. กิจกรรมประชาสัมพันธ์ตลาดสุขใจ มีความเหมาะสมและมีความต่อเนื่อง	6	28	10	2	1	3.54	เห็นด้วย
	12.8%	59.6%	21.3%	4.3%	2.1%		
5.ป้ายประชาสัมพันธ์ มีความ เหมาะสมดีอยู่แล้ว	1	16	22	6	2	2.98	ไม่ แน่ใจ
	2.1%	34.0%	46.8%	12.8%	4.3%		
6. เวทีแลกเปลี่ยนเรียนรู้ทุกสัปดาห์ ระหว่างผู้ค้ามีประโยชน์แก่ตัวท่านเป็น อย่างมาก	3	31	11	2	0	3.52	เห็นด้วย
	6.4%	66.0%	23.4%	4.3%	0.0%		
7. เวลาจำหน่ายสินค้าในวันเสาร์- อาทิตย์มีความเหมาะสมดีอยู่แล้ว	14	29	4	0	0	3.96	เห็นด้วย
	29.8%	61.7%	8.5%	0.0%	0.0%		

ความคิดเห็น	ระดับความคิดเห็น (n=47)					X	ระดับความคิดเห็น
	เห็นด้วยอย่างยิ่ง	เห็นด้วย	ไม่แน่ใจ	ไม่เห็นด้วย	ไม่เห็นด้วยอย่างยิ่ง		
8.สินค้าในตลาดมีความหลากหลายดีอยู่แล้ว	3	27	13	2	2	3.36	ไม่แน่ใจ
	6.4%	57.4%	27.7%	4.3%	4.3%		
9. ท่านพึงพอใจต่อยอดขายสินค้าของท่านในแต่ละสัปดาห์	7	29	5	5	1	3.54	เห็นด้วย
	14.9%	61.7%	10.6%	10.6%	2.1%		
10. ท่านมั่นใจว่าสินค้าที่ขายในตลาดสุขใจมีคุณภาพเชื่อถือได้	7	33	7	0	0	3.76	เห็นด้วย
	14.9%	70.2%	14.9%	0.0%	0.0%		
11. ความแตกต่างระหว่างตลาดสุขใจและตลาดอื่นๆคือสินค้าส่วนใหญ่เป็นสินค้าที่ปลอดภัยผลิตจากเกษตรกรและชุมชน อ.สามพราน โดยตรง	12	29	5	1	0	3.86	เห็นด้วย
	25.5%	61.7%	10.6%	2.1%	0.0%		
ค่าเฉลี่ยรวม						4.03	เห็นด้วย

***หมายเหตุ

1.00-1.80	ไม่เห็นด้วยอย่างยิ่ง
1.81-2.61	ไม่เห็นด้วย
2.62-3.42	ไม่แน่ใจ
3.43-4.23	เห็นด้วย
4.24-5.00	เห็นด้วยอย่างยิ่ง

1. ทำเลที่ตั้งตลาดสุขใจมีความเหมาะสมดีอยู่แล้ว

ผู้ตอบแบบสอบถามส่วนใหญ่ร้อยละ 63.8 เห็นด้วยว่าทำเลที่ตั้งตลาดสุขใจมีความเหมาะสมดีอยู่แล้ว โดยร้อยละ 25.5 เห็นด้วยอย่างยิ่ง, อีกร้อยละ 8.5 ไม่เห็นด้วยอย่างยิ่ง และไม่แน่ใจร้อยละ 2.1

2. สถานที่จอดรถมีความเหมาะสมดีอยู่แล้ว

ผู้ตอบแบบสอบถามส่วนใหญ่ **ร้อยละ 61.7 เห็นด้วย**สถานที่จอดรถมีความเหมาะสม **ดีอยู่แล้ว ร้อยละ 34.0 เห็นด้วยอย่างยิ่ง**สถานที่จอดรถมีความเหมาะสมดีอยู่แล้ว และ**ร้อยละ 4.3 ไม่แน่ใจ**ว่าสถานที่จอดรถมีความเหมาะสมดีอยู่แล้ว

3. นับเป็นโอกาสดีที่โรงแรมสวนสามพรานเปิดโอกาสให้ท่านมาจำหน่ายสินค้าในตลาดสุขใจ

ผู้ตอบแบบสอบถามมีความคิดเห็น**ร้อยละ 72.3 เห็นด้วย**ว่าเป็นโอกาสดีที่โรงแรมสวนสามพรานเปิดโอกาสให้ผู้ค้ามาจำหน่ายสินค้าในตลาดสุขใจ **ร้อยละ 17.0 เห็นด้วยอย่างยิ่ง**และอีก **10.6 ไม่แน่ใจ**

4. กิจกรรมประชาสัมพันธ์ตลาดสุขใจ มีความเหมาะสมและมีความต่อเนื่อง

ผู้ตอบแบบสอบถามมีความคิดเห็น**ร้อยละ 59.6 เห็นด้วย** ,**ร้อยละ 21.3 ไม่แน่ใจ** ,**ร้อยละ 12.8 เห็นด้วยอย่างยิ่ง** ,**ร้อยละ 4.3 ไม่เห็นด้วย**และ**ร้อยละ 2.1 ไม่เห็นด้วยอย่างยิ่ง**ว่ากิจกรรมประชาสัมพันธ์ตลาดสุขใจ มีความเหมาะสมและมีความต่อเนื่อง

5. ป้ายประชาสัมพันธ์ มีความเหมาะสมดีอยู่แล้ว

ผู้ตอบแบบสอบถามมีส่วนใหญ่**ร้อยละ 46.8 ไม่แน่ใจ**ว่าป้ายประชาสัมพันธ์ มีความเหมาะสมดีอยู่แล้ว, **ร้อยละ 34.0 เห็นด้วย**, **ร้อยละ 12.8 ไม่เห็นด้วย**, **ร้อยละ 4.3 ไม่เห็นด้วยอย่างยิ่ง** และ**ร้อยละ 2.1 เห็นด้วยอย่างยิ่ง**

6. เวทีแลกเปลี่ยนเรียนรู้ทุกสัปดาห์ระหว่างผู้ค้ามีประโยชน์แก่ตัวท่านเป็นอย่างมาก

ผู้ตอบแบบสอบถามมีความคิดเห็นว่าเวทีแลกเปลี่ยนเรียนรู้ทุกสัปดาห์ระหว่างผู้ค้ามีประโยชน์แก่ตัวผู้ค้าเป็นอย่างมาก**ร้อยละ 66.0 เห็นด้วย** ,**ร้อยละ 23.4 ไม่แน่ใจ** ,**ร้อยละ 6.4 เห็นด้วยอย่างยิ่ง** และ**ร้อยละ 4.3 ไม่เห็นด้วย**

7. เวลาจำหน่ายสินค้าในวันเสาร์-อาทิตย์มีความเหมาะสมดีอยู่แล้ว

ผู้ตอบแบบสอบถามมีความคิดเห็นว่าเวลาจำหน่ายสินค้าในวันเสาร์-อาทิตย์มีความเหมาะสมดีอยู่แล้ว **ร้อยละ 61.7 เห็นด้วย** ,**ร้อยละ 29.8 เห็นด้วยอย่างยิ่ง** , และ**ร้อยละ 8.5 ไม่แน่ใจ**

8. สินค้าในตลาดมีความหลากหลายดีอยู่แล้ว

ผู้ตอบแบบสอบถามมีความคิดเห็นว่าสินค้าในตลาดมีความหลากหลายดีอยู่แล้ว ร้อยละ 57.4 เห็นด้วย, ร้อยละ 27.3 ไม่แน่ใจ, ร้อยละ 6.4 เห็นด้วยอย่างยิ่ง โดยร้อยละ 4.3 ไม่เห็นด้วย และร้อยละ 4.3 ไม่เห็นด้วยอย่างยิ่ง

9. ท่านพึงพอใจต่อยอดขายสินค้าของท่านในแต่ละสัปดาห์

ผู้ตอบแบบสอบถามมีพึงพอใจต่อยอดขายสินค้าของตนเองในแต่ละสัปดาห์ร้อยละ 61.7 เห็นด้วย, ร้อยละ 14.9 เห็นด้วยอย่างยิ่ง, ร้อยละ 10.6 ไม่แน่ใจ, โดยร้อยละ 10.6 ไม่เห็นด้วย และ ร้อยละ 2.1 ไม่เห็นด้วยอย่างยิ่ง

10 ท่านมั่นใจว่าสินค้าที่ขายในตลาดสุขใจมีคุณภาพเชื่อถือได้

ผู้ตอบแบบสอบถามมั่นใจว่าสินค้าที่ขายในตลาดสุขใจมีคุณภาพเชื่อถือได้มีความคิดเห็น ร้อยละ 70.2 เห็นด้วย, ร้อยละ 14.9 เห็นด้วยอย่างยิ่ง, และร้อยละ 14.9 ไม่แน่ใจ

11. ความแตกต่างระหว่างตลาดสุขใจและตลาดอื่นๆ คือสินค้าส่วนใหญ่เป็นสินค้าที่ปลอดภัยผลิตจากเกษตรกรและชุมชน โดยตรง

ผู้ตอบแบบสอบถามมีความคิดเห็นว่าความแตกต่างระหว่างตลาดสุขใจและตลาดอื่นๆ คือสินค้าส่วนใหญ่เป็นสินค้าที่ปลอดภัยผลิตจากเกษตรกรและชุมชน โดยตรง ร้อยละ 61.7 เห็นด้วย, ร้อยละ 25.5 เห็นด้วยอย่างยิ่ง, ร้อยละ 10.6 ไม่แน่ใจ, และร้อยละ 2.1 ไม่เห็นด้วย

ตอนที่ 3 ข้อคิดเห็นและข้อเสนอแนะ

3.1 อุปสรรค/ข้อจำกัดสำคัญที่ต้องได้รับการแก้ไขอย่างเร่งด่วน ได้แก่

ประเด็น	ความถี่ (คน)
1. เปลี่ยนป้ายประชาสัมพันธ์ให้ใหญ่ เพราะลูกค้ามองไม่เห็น	15
2. หลังคารั่ว	12
3. สินค้าไม่หลากหลาย ร้านค้ามีน้อย	8
4. จุดนั่งพัก นั่งรับประทานอาหารเพิ่ม	6
5. ความสะอาด	4
6. ความสะอาด แยกขยะ	4
7. ความสว่างของตลาดเวลาฝนจะตก	3

3.2 ข้อเสนอแนะสำหรับตัวท่านในการพัฒนาตลาดสุขใจ ได้แก่

- ป้ายประชาสัมพันธ์ทางเข้าตลาด
- ขาดประชุมเพราะอะไรให้แจ้ง
- ใส่เสื้อผ้าเหมือนกัน
- ให้ผู้ค้าแจ้งทะเบียนรถ จะได้มีที่จอดรถให้ผู้ค้า
- ให้รักษาคุณภาพสินค้า
- ถ้าสินค้าขายไม่ดีอยากเปลี่ยน ทดลองขายสินค้าอย่างอื่น
- ให้ผู้ค้าเก็บจานชามตัวเอง
- ให้พ่อค้าแม่ค้ารักษาคุณภาพสินค้า

ภาคผนวกที่ 6 : สรุปผลการประเมินความคิดเห็นผู้เข้าอบรมปลูกผักอินทรีย์
คุณภาพดี มีตลาดรองรับ ยกกระดับราคาผลผลิตด้วยนวัตกรรม

โครงการวิจัยกลุ่มธุรกิจเชิงคุณค่าสามพราน
สรุปผลการประเมินความคิดเห็นผู้เข้าอบรมปลูกผักอินทรีย์คุณภาพดี มีตลาดรองรับ
ยกระดับราคาผลผลิตด้วยนวัตกรรม
วันที่ 25 มิถุนายน 2555

ตอนที่ 1 ข้อมูลส่วนตัว

ตารางที่ 1 เพศของผู้ตอบแบบสอบถาม

เพศ	จำนวน (คน)	ร้อยละ
ชาย	29	43.3
หญิง	38	56.7
รวม	67	100.0

จากตารางที่ 1 ซึ่งให้เห็นว่า จำนวนผู้ตอบแบบสอบถามความคิดเห็นมีจำนวน 67 คน เป็นเพศชาย จำนวน 29 คน คิดเป็นร้อยละ 43.3 และ เพศหญิง 38 คนคิดเป็นร้อยละ 56.7 ตามลำดับ

ตารางที่ 2 อายุผู้ตอบแบบสอบถาม

อายุ	จำนวน (คน)	ร้อยละ
20-30 ปี	7	10.4
31-40 ปี	14	20.9
41-50 ปี	19	28.4
51 ปี ขึ้นไป	27	40.3
รวม	67	100

จากตารางที่ 2 ซึ่งให้เห็นว่าผู้ตอบแบบสอบถามส่วนใหญ่ร้อยละ 40.3 มีอายุ 51 ปีขึ้นไป รองลงมาร้อยละ 28.4 คือมี อายุระหว่าง 41-50 ปี และ ร้อยละ 20.9 อายุ 31-40 ปี และร้อยละ 10.4 อายุระหว่าง 20-30 ปี ตามลำดับ

ตอนที่ 2 ระดับความคิดเห็นของผู้เข้าร่วมอบรม

ตารางที่ 4 ระดับความคิดเห็นของผู้เข้าร่วมอบรม

ความคิดเห็น	ระดับความคิดเห็น (n=67)					X	ระดับ ความ คิดเห็น
	ดีมาก	ดี	ปาน กลาง	พอใช้	ต้อง ปรับปรุง		
1. สถานที่จัดอบรมมีความ เหมาะสม	46	21	0	0	0	4.69	เห็น ด้วย อย่างยิ่ง
	69%	31%	0%	0%	0%		
2.วิทยากรถ่ายทอดเนื้อหาชัดเจน	22	39	5	0	1	4.21	เห็น ด้วย
	33%	58%	7%	0%	1%		
3. สื่อ เอกสารประกอบการอบรม	16	37	11	2	1	3.97	เห็น ด้วย
	24%	55%	16%	3%	1%		
4.ท่านเคยมีความรู้เรื่อง ที่วิทยากรบรรยายมาก่อนหรือไม่	4	19	30	13	1	3.18	ไม่แน่ใจ
	6%	28%	45%	19%	1%		
5. หลังจากฟังการบรรยายท่าน ได้รับความรู้มากน้อยเพียงใด	11	42	12	1	1	3.91	เห็น ด้วย
	16%	63%	18%	1%	1%		

ความคิดเห็น	ระดับความคิดเห็น (n=67)					X	ระดับ ความ คิดเห็น
	ดีมาก	ดี	ปาน กลาง	พอใช้	ต้อง ปรับปรุง		
6. ท่านสามารถนำความรู้ที่ได้จาก การอบรมในครั้งนี้ไปใช้ประโยชน์ได้ มากน้อยเพียงใด	12	33	19	3	0	3.81	ไม่แน่ใจ
	18%	49%	28%	4%	0%		
7. ท่านมีความพึงพอใจกับหลักสูตร อบรมนี้หรือไม่	21	38	6	2	0	4.16	เห็น ด้วย
	31%	57%	9%	3%	0%		
ค่าเฉลี่ยรวม						3.99	เห็น ด้วย

***หมายเหตุ

- 1.00-1.80 ไม่เห็นด้วยอย่างยิ่ง
- 1.81-2.61 ไม่เห็นด้วย
- 2.62-3.42 ไม่แน่ใจ
- 3.43-4.23 เห็นด้วย
- 4.24-5.00 เห็นด้วยอย่างยิ่ง

สิ่งที่ต้องปรับปรุงเสนอข้อเสนอแนะเพิ่มเติม

- ต้องการให้มีอาจารย์มาอบรมวิธีปลูกพืชต่างๆ อย่างครบวงจร ตั้งแต่เตรียมดิน-ปลูก
- วิทยากร ไม่ชอบฟังนานๆ ชอบปฏิบัติ อบรมนานเกินไป
- อยากให้จัดบ่อยๆ ลดต้นทุน ปลอดภัย
- มีประโยชน์
- อยากให้ประชาสัมพันธ์ประโยชน์ของผักอินทรีย์
- รับข้อมูลที่บรรยายได้ไม่หมด
- รูปแบบการอบรมอยากให้มีโอกาสสร้างการมีส่วนร่วมจะได้ไม่ว่าง
- ระยะเวลาการอบรมน้อยเกินไปอยากให้เวลามากกว่านี้
- อยากให้มีการอบรมอย่างต่อเนื่อง

ภาคผนวกที่ 7 : สรุปผลการประเมินความคิดเห็นผู้เข้าอบรมปลูกผักอินทรีย์

โครงการวิจัยกลุ่มธุรกิจเชิงคุณค่าสามพราน
สรุปผลการประเมินความคิดเห็นผู้เข้าอบรมปลูกผักอินทรีย์ด้วยนวัตกรรม Organic
ICM
วันที่ 30 ตุลาคม 2555

ตอนที่ 1 ข้อมูลส่วนตัว

ตารางที่ 1 เพศของผู้ตอบแบบสอบถาม

เพศ	จำนวน (คน)	ร้อยละ
ชาย	11	26.2
หญิง	31	74.8
รวม	42	100.0

จากตารางที่ 1 ซึ่งให้เห็นว่า จำนวนผู้ตอบแบบสอบถามความคิดเห็นมีจำนวน 42 คน เป็นเพศชาย จำนวน 11 คน คิดเป็นร้อยละ 26.2 และ เพศหญิง 31 คน คิดเป็นร้อยละ 74.8

ตารางที่ 2 อายุของผู้ตอบแบบสอบถาม

อายุ	จำนวน (คน)	ร้อยละ
20-30 ปี	8	19
31-40 ปี	8	19
41-50 ปี	15	36
51 ปี ขึ้นไป	11	26
รวม	42	100.0

จากตารางที่ 2 ซึ่งให้เห็นว่าผู้ตอบแบบสอบถามส่วนใหญ่ร้อยละ 36 มีอายุระหว่าง 41-50 ปี รองลงมาร้อยละ 26 คือมีอายุ 51 ปีขึ้นไป, อายุระหว่าง 20-30 ปี และ อายุ 31-40 ปี ร้อยละ 8 และร้อยละ 8 ตามลำดับ

ตอนที่ 2 ระดับความคิดเห็นของผู้เข้าร่วมอบรม

ตารางที่ 4 ระดับความคิดเห็นของผู้เข้าร่วมอบรม

ความคิดเห็น	ระดับความคิดเห็น (n=42)					X	ระดับ ความ คิดเห็น
	ดีมาก	ดี	ปาน กลาง	พอใช้	ต้อง ปรับปรุง		
1. สถานที่จัดอบรมมีความ เหมาะสม	26	16	0	0	0	4.62	ดีมาก
	62%	38%	0%	0%	0%		
2.วิทยากรถ่ายทอดเนื้อหาชัดเจน	9	27	5	1	0	3.67	ดี
	21%	64%	12%	2%	0%		
3. สื่อ เอกสารประกอบการอบรม	1	19	16	5	1	2.86	ปาน กลาง
	2%	45%	38%	12%	2%		
4.ท่านเคยมีความรู้เรื่องที่วิทยากร บรรยายมาก่อนหรือไม่	2	7	16	17	0	4.05	ดี
	5%	17%	38%	40%	0%		
5. หลังจากฟังการบรรยายท่าน ได้รับความรู้มากขึ้นเพียงใด	6	24	11	1	0	4.14	ดี
	14%	57%	26%	2%	0%		
6. ท่านสามารถนำความรู้ที่ได้จาก การอบรมในครั้งนี้ไปใช้ประโยชน์ได้ มากขึ้นเพียงใด	7	17	16	1	1	3.83	ดี
	17%	40%	38%	2%	2%		
7. ท่านมีความพึงพอใจกับหลักสูตร อบรมนี้หรือไม่	13	23	5	1	0	3.33	ปาน กลาง
	31%	55%	12%	2%	0%		
ค่าเฉลี่ยรวม						3.79	ดี

***หมายเหตุ

1.00-1.80	ต้องปรับปรุง
1.81-2.61	พอใช้
2.62-3.42	ปานกลาง
3.43-4.23	ดี
4.24-5.00	ดีมาก

จากตารางที่ 4 ซึ่งให้เห็นว่าผู้เข้ารับอบรมมีความคิดเห็นดังรายละเอียดคือ

1. สถานที่จัดอบรมมีความเหมาะสม

ผู้ตอบแบบสอบถามส่วนใหญ่ร้อยละ 62 แสดงความคิดเห็นในระดับดีมากว่าสถานที่จัดอบรมมีความเหมาะสมคืออยู่แล้ว รองลงมาร้อยละ 38 แสดงความคิดเห็นอยู่ในระดับดี

2. วิทยากรถ่ายทอดเนื้อหาชัดเจน

ผู้ตอบแบบสอบถามส่วนใหญ่ ร้อยละ 64 แสดงความคิดเห็นในระดับดีที่วิทยากรถ่ายทอดเนื้อหาชัดเจน, ร้อยละ 21 อยู่ในระดับดีมาก โดยร้อยละ 12 มีความคิดเห็นในระดับปานกลาง และร้อยละ 2 ไม่แน่ใจ

3. สื่อ เอกสารประกอบการอบรม

ผู้ตอบแบบสอบถามร้อยละ 45 แสดงความคิดเห็นในระดับดีต่อสื่อ เอกสารประกอบการอบรม, รองลงมาร้อยละ 38 มีความคิดเห็นในระดับปานกลาง โดยร้อยละ 12 แสดงความคิดเห็นในระดับพอใช้ , ร้อยละ 2 อยู่ในระดับดีมาก และอีกร้อยละ 2 เห็นว่าต้องปรับปรุง

4. ท่านเคยมีความรู้เรื่องที่วิทยากรบรรยายมาก่อนหรือไม่

ผู้ตอบแบบสอบถามมีส่วนใหญ่ร้อยละ 40 เคยมีความรู้เรื่องที่วิทยากรบรรยายมาก่อน อยู่ในระดับพอใช้, ร้อยละ 38 อยู่ในระดับปานกลาง, ร้อยละ 17 อยู่ในระดับดี และร้อยละ 5 อยู่ในระดับดีมาก

5. หลังจากฟังการบรรยายท่านได้รับความรู้มากน้อยเพียงใด

ผู้ตอบแบบสอบถามแสดงความคิดเห็นว่าหลังจากฟังการบรรยายท่านได้รับความรู้
 มากน้อยเพียงใด ร้อยละ 57 อยู่ในระดับดี, ร้อยละ 26 อยู่ในระดับปานกลาง, ร้อยละ 14 มี
 ความคิดเห็นอยู่ในระดับดีมาก และร้อยละ 2 อยู่ในระดับพอใช้

6. ท่านสามารถนำความรู้ที่ได้จากการอบรมในครั้งนี้ไปใช้ประโยชน์ได้มากน้อยเพียงใด

ผู้ตอบแบบสอบถามมีส่วนใหญ่ร้อยละ 40 สามารถนำความรู้ที่ได้จากการอบรมในครั้ง
 นี้ไปใช้ประโยชน์ได้มากน้อยเพียงใด อยู่ในระดับดี รองลงมาร้อยละ 38 อยู่ในระดับปานกลาง,
 ร้อยละ 17 อยู่ในระดับดีมาก, ร้อยละ 2 อยู่ในระดับพอใช้ และร้อยละ 2 ต้องปรับปรุง

7. ท่านมีความพึงพอใจกับหลักสูตรอบรมนี้หรือไม่

ผู้ตอบแบบสอบถามส่วนใหญ่ร้อยละ 55 มีความพึงพอใจกับหลักสูตรอบรมนี้อยู่ใน
 ระดับดี รองลงมาร้อยละ 31 อยู่ในระดับดีมาก, ร้อยละ 12 อยู่ในระดับปานกลาง และร้อยละ
 2 อยู่ในระดับพอใช้

สิ่งที่ต้องปรับปรุง/ข้อเสนอแนะเพิ่มเติม

ประเด็น	ความถี่ (คน)
1. ใช้เวลาบรรยายมากเกินไป	4
2. อยากให้วิทยากรบรรยายให้น่าสนใจ จะทำให้ไม่ง่วง	2
3. สถานที่วัดคุณภาพดินไม่สะดวก	1
4. วิทยากรไม่มีความเชี่ยวชาญด้านปฏิบัติเพียงพอ	2
5. ควรมีโอกาสประกอบการบรรยายจากผู้เข้าร่วม จะทำให้เข้าใจ มากยิ่งขึ้น	4
6. ข้อมูลพื้นที่บรรยายต้องเป็นพืชในท้องถิ่น	1
7. เปลี่ยนป้ายประชาสัมพันธ์ให้ใหญ่	1

ภาคผนวกที่ 8 : การประเมินมาตรฐานเกษตรอินทรีย์